

# GEMEENTELIJKE PROFIELSCHETS

STUDIEDIENST  
VAN DE  
VLAAMSE  
REGERING

VVSG  
GEMEENTE  
&  
OCMW

VERENIGING  
VAN DE  
VLAAMSE  
PROVINCIES

AGENTSCHAP  
VOOR  
BINNENLANDS  
BESTUUR



bevolking  
grondgebied  
beleidsorganen  
onderwijs  
welzijn en armoede  
diversiteit  
mobiliteit

milieu en energie  
werkgelegenheid  
cultuur en jeugd  
economie  
veiligheid  
huisvesting  
bestuurskracht

V.U.  
LUC DESCHAMPS  
&  
LUC BRAL  
BOUDEWIJNLAAN 30  
1000 BRUSSEL

## SAMENWERKINGSVERBAND LOKALE STATISTIEKEN

### Een profielschets van uw gemeente

*Dit is de tweede editie van de gemeentelijke profielschetsen. Een eerste editie is aangemaakt naar aanleiding van de gemeenteraadsverkiezingen van 8 oktober 2006. Vanuit verschillende hoeken ontvingen we overwegend positieve reacties. Hoog tijd dus om de gegevens te actualiseren temeer daar we ondervinden dat van de verouderde profielen 2006 nog heel wat gebruik wordt gemaakt. Voor u ligt nu de vernieuwde versie 2007.*

De gemeentelijke profielschetsen zijn anderhalf jaar geleden opgezet om de potentiële gebruikers van de portaal site lokale statistieken te stimuleren en te prikkelen zelf actief op zoek te gaan naar cijferreeksen over hun gemeente. Cijfers die via een gedrukte publicatie of een pdf worden aangeboden, hebben het nadeel zeer snel achterhaald te zijn. Via het portaal [www.lokalestatistieken.be](http://www.lokalestatistieken.be) kunnen daarentegen continu geactualiseerde reeksen worden aangeboden zodat u de ontwikkelingen in uw gemeente of stad op de voet kunt volgen.

Toch blijft er blijkbaar behoefte bestaan aan een overzichtelijke set van indicatoren die op enkele pagina's uw gemeente of stad portretteren. Door tijdreeksen over een langere periode aan te bieden en telkens de cijfers van een gemeente of stad te vergelijken met deze van gelijkaardige gemeenten en het Vlaamse Gewest, kan elke gebruiker de ontwikkelingen van de eigen gemeente beter situeren en in een context plaatsen. Dit is alvast de bedoeling van deze nieuwe uitgave. Op vraag van heel wat gebruikers hebben we bovendien het aantal indicatoren fors uitgebreid zodat nu vrijwel alle beleidsdomeinen in beeld komen. Toch blijft het nog steeds een onvolledige, zij het wel genuanceerde foto van uw gemeente of stad. We zijn ervan overtuigd dat deze geactualiseerde profielen het gemeentelijke debat mee onderbouwen. We wensen u veel cijferplezier toe!

Van de gelegenheid willen we gebruik maken om het gebruik van het portaal [www.lokalestatistieken.be](http://www.lokalestatistieken.be) nogmaals aan te bevelen. Het aanbod is sinds de vorige editie meer dan verdubbeld en nog steeds voegen we reeksen toe. Rond specifieke domeinen wordt ook de ondersteuning voor de opmaak van omgevingsanalyses voort uitgebouwd. We beseffen dat er nog heel wat huiver voor cijfers en statistieken bestaat. Velen aarzelen om zelf actief op zoek te gaan. Toch willen we een warme oproep lanceren om deze huiver te overwinnen. De site is zo gebruiksvriendelijk mogelijk opgebouwd. Ook wie zich liefst geen statisticus of cijferfreak noemt, kan er zijn of haar weg in vinden. Maar voor alle duidelijkheid: laat niet na alle onvolkomenheden en suggesties voor aanvullingen aan ons te signaleren.

Een statistische groet

Luk Bral en Luc Deschamps  
Projectverantwoordelijken

## INHOUDSTABEL

### Beleidsorganen

- Zetelverdeling gemeenteraad (2006 en 2000)
- Zetelverdeling College van Burgemeester en Schepenen (2006)
- Profiel van gemeenteraadsleden, schepenen, burgemeester, OCMW-leden, OCMW-voorzitter (begin oktober 2007)

### Bevolking

- Evolutie totale bevolking van 1995 tot 2007 + raming 2025 (+ groei)
- Natuurlijke accres en migratiesaldo
- Leeftijdspiramide (toestand op 1-1-2006)
- Evolutie huishoudens van 1995 tot 2006 (+ groei)
- Evolutie alleenstaande mannen en vrouwen van 1997 tot 2006 (+ groei)
- Aantal alleenstaande moeders en vaders met kinderen (max. 5 kinderen) van 1997 tot 2006 (+ groei)

### Diversiteit

- Aantal nieuwkomers per 1000 inwoners van 2004 tot 2006
- Aandeel vreemdelingen van 1995 tot 2006

### Grondgebied

- Bevolkingsdichtheid van 1995 tot 2007
- Evolutie bebouwde en onbebouwde percelen van 1995 tot 2006 (opp. in ha) (+ groei)

### Onderwijs

- Aandeel leerlingen kleuteronderwijs tov kleuterpopulatie (2,5-5 jarigen(=100)) van 2001 tot 2006
- Aandeel leerlingen lager onderwijs tov 6-11-jarigen (=100) van 2002 tot 2006
- Aandeel leerlingen secundair onderwijs tov 12-17-jarigen (=100) van 2002 tot 2006
- Schoolse vertraging in het lager onderwijs van 2002 tot 2006
- Schoolse vertraging in het secundair onderwijs van 2002 tot 2006

### Welzijn en armoede

- Gemiddeld inkomen per aangifte en per inwoner (in €) van 1995 tot 2003
- Aandeel aangiften kleiner dan € 10.000 van 2001 tot 2004
- Interkwartielverschil van 2000 tot 2003
- Aandeel geboorten in kansarme gezinnen van 1997 tot 2005
- Aantal titularissen met voorkeursregeling in de ziekteverzekering per 1000 inwoners van 1998 tot 2006
- Aantal bedden in bejaardentehuizen ten opzichte van 65+ (=100) van 1998 tot 2006
- Aantal kinderopvangplaatsen ten opzichte van < 3-jarigen (=100) van 2000 tot 2005
- Aantal leefloontrekkenden per 1000 inwoners van 2002 tot 2005

### Cultuur en Jeugd

- Aantal podiumvoorstellingen per 1000 inwoners (gemiddeld 2003-2004)
- Aandeel leners bibliotheek tov de totale bevolking (=100) van 2000 tot 2005

## Veiligheid

- Aantal geregistreerde diefstallen en afpersingen per 1000 inwoners van 2000 tot 2006
- Aantal geregistreerde misdrijven tegen de lichamelijke integriteit per 1000 inwoners van 2000 tot 2006
- Aantal geregistreerde gewelddadige misdrijven tegen eigendom per 1000 inwoners van 2000 tot 2006

## Huisvesting

- Gemiddelde verkoopprijzen bouwgronden per m<sup>2</sup> (in €) van 1995 tot 2005 (+ groei)
- Gemiddelde verkoopprijzen grote woningen (in €) van 1995 tot 2005 (+ groei)
- Gemiddelde verkoopprijzen appartementen van 1995 tot 2005 (+ groei)
- Gemiddelde verkoopprijzen kleine en middelgrote woningen (in €) van 1995 tot 2005 (+ groei)
- Aandeel sociale woningen van 2002 tot 2006 (+ groei)

## Werkgelegenheid

- Werkloosheidsgraad van 1997 tot 2005
- Werkzaamheidsgraad van 1997 tot 2005
- Aandeel zelfstandigen en helpers in hoofdberoep tov de bevolking op beroepsactieve leeftijd van 1997 tot 2005

## Economie

- Ondernemingen : oprichtingsratio van 1999 tot 2006
- Ondernemingen : uittredingsratio van 1999 tot 2006
- Ondernemingen : nettogroeiratio van 1999 tot 2006
- Werkgelegenheidsgraad van 1997 tot 2005

## Milieu en energie

- Huishoudelijk afval (in kg) per persoon – opsplitsing naar restafval en selectief ingezameld huishoudelijk afval van 1995 tot 2005
- Huidige rioleringsgraad - 2000 en 2005
- Huidige zuiveringsgraad - 2000 en 2005
- Oppervlakte verontreinigde grond tov de totale oppervlakte van 2000 tot 2006
- Oppervlakte verontreinigde industriegrond tov de totale oppervlakte verontreinigde grond van 2005 tot 2006
- Aandeel groenestroomproductie in huishoudelijk verbruik (april 2007)

## Mobiliteit

- Aantal ongevallen van 1995 tot 2006 (+ groei)
- Aantal ongevallen met fietsers van 1995 tot 2005 (+ groei)
- Aantal personenwagens per 1000 inwoners van 1995 tot 2006

## Bestuurskracht

- Ontvangsten per inwoners van 1997 tot 2005 (in €)
- Uitgaven per inwoner van 1997 tot 2005 (in €)
- Belastingontvangsten per inwoner van 1998 van 2005 (in €)
- Schuld per inwoner van 1998 tot 2005 (in €)
- Personeelaantallen van de gemeenten en OCWM per 1000 inwoners (2005)

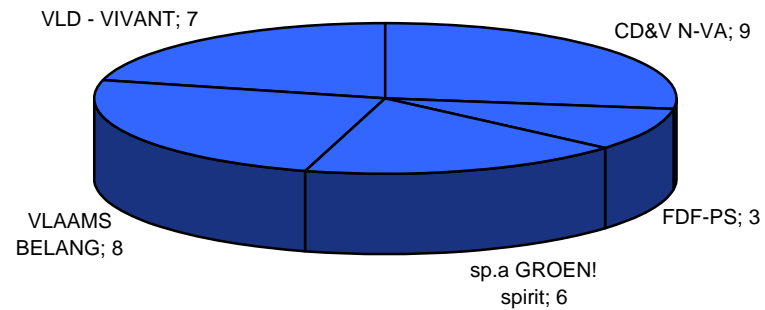
# Beleidsorganen



## Zetelverdeling gemeenteraad

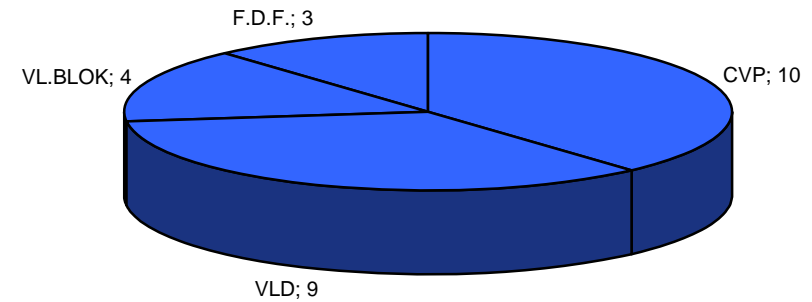
bron: Agentschap voor Binnenlands Bestuur

Gemeenteraad 2006



bron: VUB

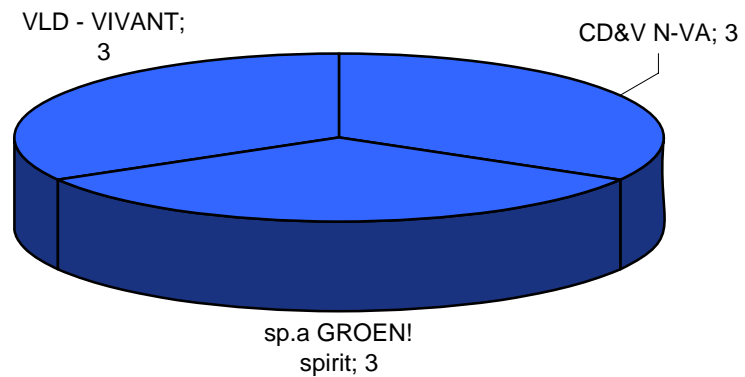
Gemeenteraad 2000



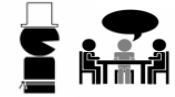
## Zetelverdeling College van Burgemeester en Schepenen

bron: Agentschap voor Binnenlands Bestuur

CBS 2006



# Beleidsorganen



## Profiel van ...

bron : Agentschap voor Binnenlands Bestuur (toestand begin oktober 2007)

### Gemeenteraadsleden

	Mannen	Vrouwen
< 35 jaar	6	4
35 - 60 jaar	14	6
60 +	2	1

### Schepenen

	Mannen	Vrouwen
< 35 jaar	1	
35 - 60 jaar	3	4
60 +		

### Burgemeester

	Mannen	Vrouwen
< 35 jaar		
35 - 60 jaar	1	
60 +		

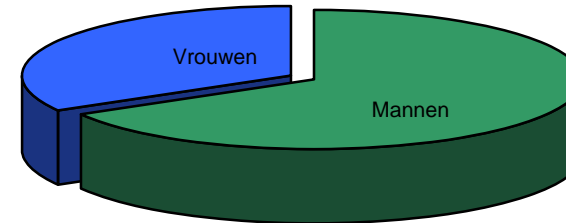
### OCMW-raadsleden

	Mannen	Vrouwen
< 35 jaar		1
35 - 60 jaar	6	2
60 +	2	

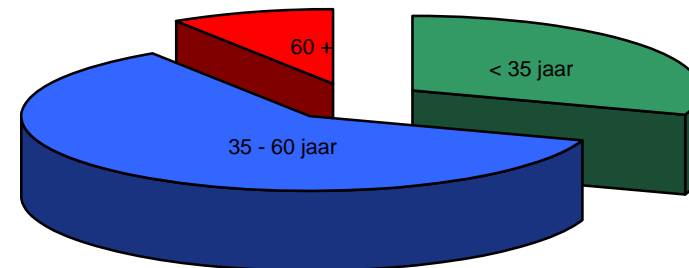
### OCMW-voorzitter

	Mannen	Vrouwen
< 35 jaar		
35 - 60 jaar	1	
60 +		

Verdeling mannen - vrouwen in de gemeenteraad



Verdeling leeftijd in de gemeenteraad



# Bevolking



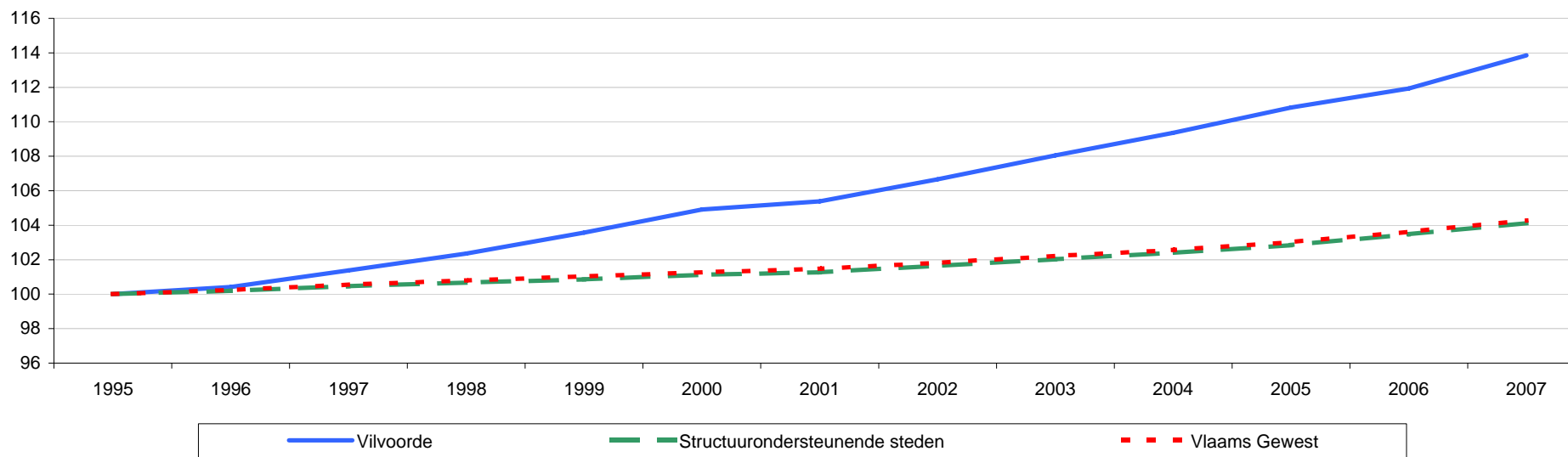
## Evolutie totale bevolking van 1995 tot 2007 op 1 januari + raming 2025

bron : Algemene Directie Statistiek, bewerking SVR

	1995	1996	1997	1998	1999	2000	2001	2002	2003	2004	2005	2006	2007	2025
Vilvoorde	33.346	33.483	33.806	34.130	34.538	34.982	35.141	35.567	36.033	36.466	36.956	37.324	37.964	42.681
Netto aangroei		137	323	324	408	444	159	426	466	433	490	368	640	

## Groei (1995=100)

	1995	1996	1997	1998	1999	2000	2001	2002	2003	2004	2005	2006	2007
Vilvoorde	100,0	100,4	101,4	102,4	103,6	104,9	105,4	106,7	108,1	109,4	110,8	111,9	113,8
Structuurondersteunende steden	100,0	100,2	100,5	100,7	100,9	101,1	101,3	101,6	102,0	102,4	102,9	103,5	104,1
Vlaams Gewest	100,0	100,2	100,6	100,8	101,0	101,3	101,5	101,8	102,2	102,6	103,0	103,6	104,3



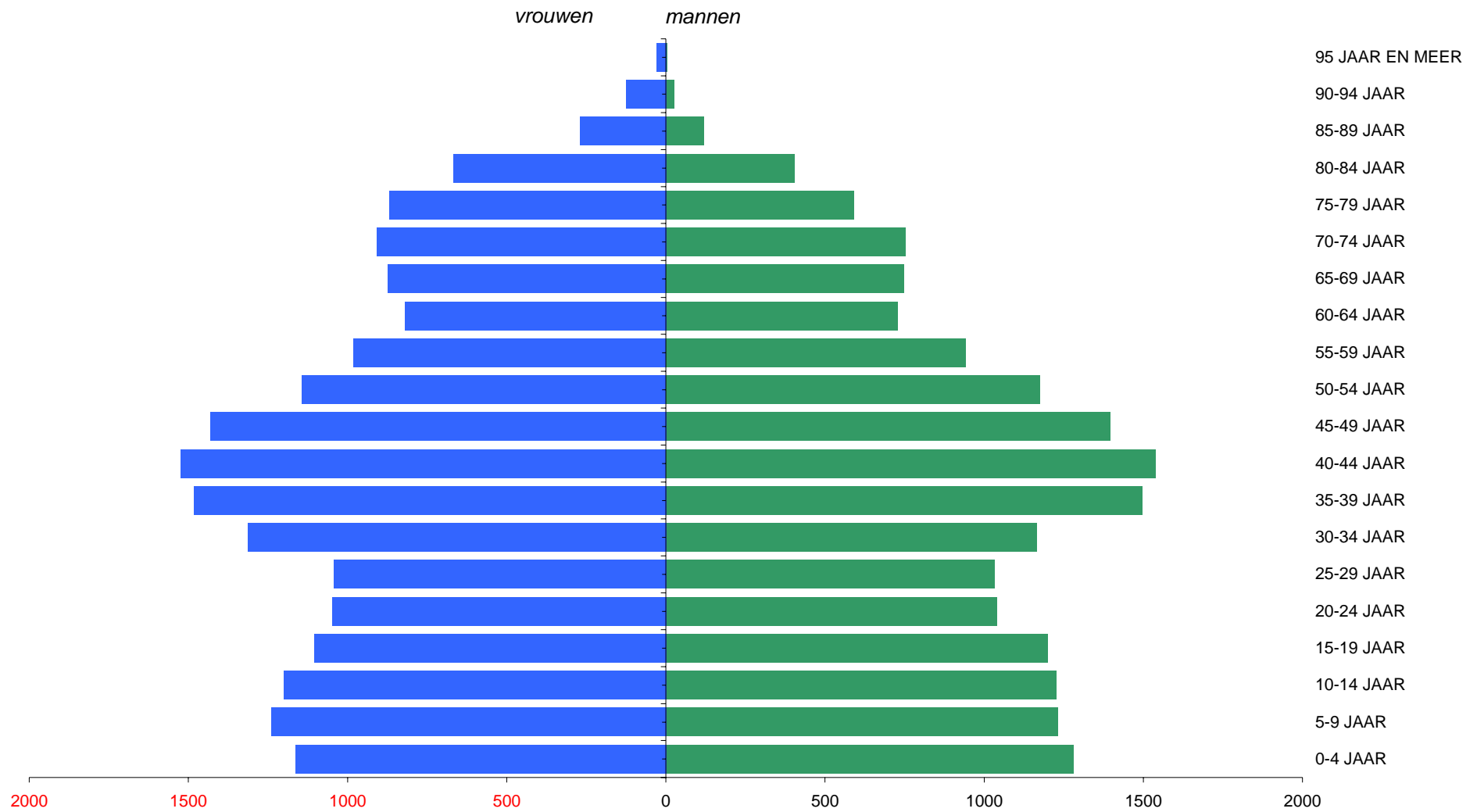
Vilvoorde	1995	1996	1997	1998	1999	2000	2001	2002	2003	2004	2005
Natuurlijke access	51	-19	50	39	36	15	39	43	41	95	151
Migratiesaldo	106	348	252	364	383	143	373	399	342	367	180

# Bevolking



## Leeftijdspiramide (toestand op 1-1-2006)

bron : Algemene Directie Statistiek, bewerking SVR



# Bevolking



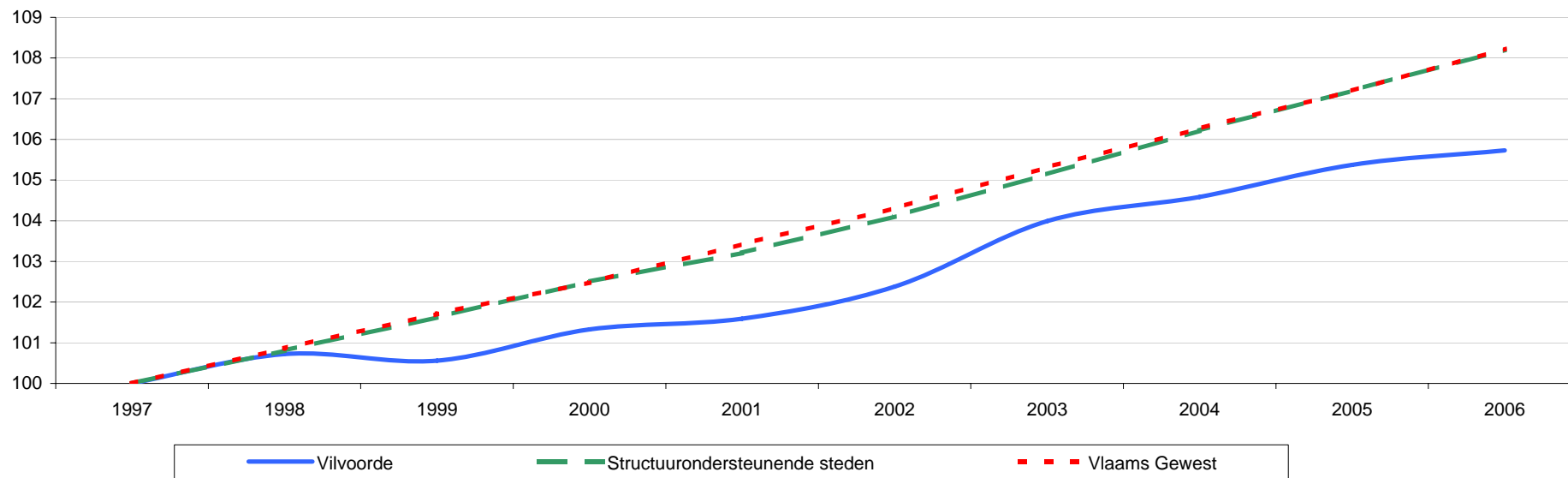
## Evolutie huishoudens van 1995 tot 2006

bron : Algemene Directie Statistiek, bewerking SVR

	1997	1998	1999	2000	2001	2002	2003	2004	2005	2006
Vilvoorde	14.485	14.589	14.566	14.677	14.715	14.830	15.063	15.149	15.263	15.315

## Groei (1997=100)

	1997	1998	1999	2000	2001	2002	2003	2004	2005	2006
Vilvoorde	100,0	100,7	100,6	101,3	101,6	102,4	104,0	104,6	105,4	105,7
Structuurondersteunende steden	100,0	100,8	101,6	102,5	103,2	104,1	105,1	106,2	107,2	108,2
Vlaams Gewest	100,0	100,9	101,7	102,5	103,4	104,3	105,3	106,3	107,2	108,2



# Bevolking



## Evolutie alleenstaande (mannen en vrouwen) van 1997 tot 2006

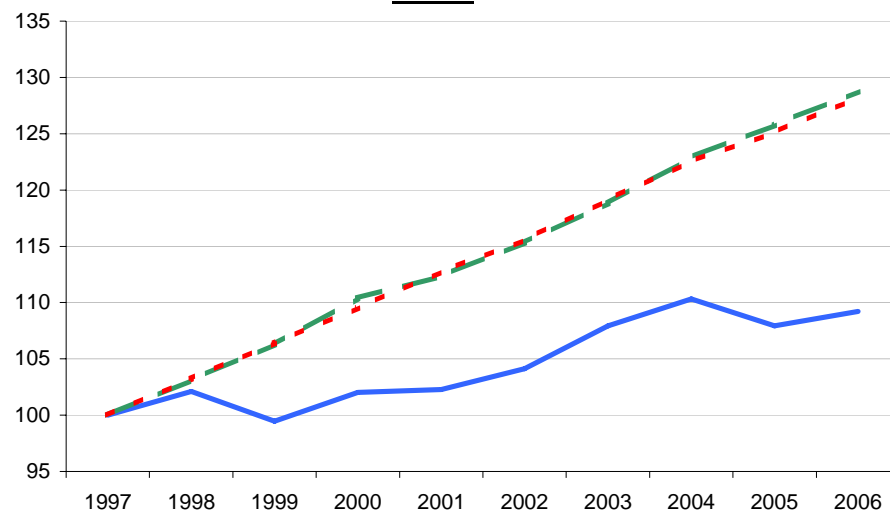
bron : Algemene Directie Statistiek, bewerking SVR

Vilvoorde	1997	1998	1999	2000	2001	2002	2003	2004	2005	2006
Mannen	1.891	1.931	1.881	1.929	1.934	1.969	2.041	2.086	2.041	2.065
Vrouwen	2.780	2.789	2.700	2.666	2.700	2.681	2.755	2.757	2.798	2.764

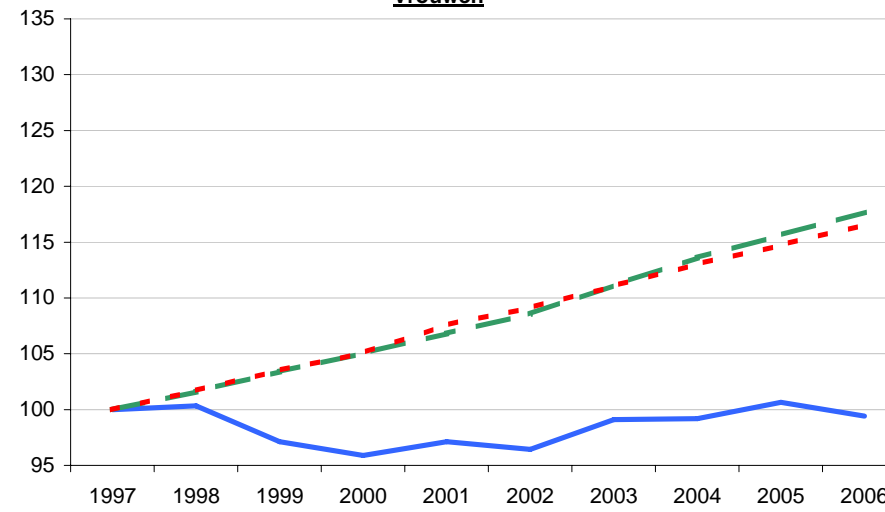
## Groei (1997=100)

	1997	1998	1999	2000	2001	2002	2003	2004	2005	2006
<b>Mannen</b>										
Vilvoorde	100,0	102,1	99,5	102,0	102,3	104,1	107,9	110,3	107,9	109,2
Structuurondersteunende steden	100,0	103,1	106,3	110,4	112,3	115,3	118,8	122,9	125,8	128,7
Vlaams Gewest	100,0	103,2	106,4	109,5	112,7	115,6	119,1	122,6	125,1	128,2
<b>Vrouwen</b>										
Vilvoorde	100,0	100,3	97,1	95,9	97,1	96,4	99,1	99,2	100,6	99,4
Structuurondersteunende steden	100,0	101,6	103,4	105,0	106,8	108,6	111,1	113,6	115,7	117,7
Vlaams Gewest	100,0	101,7	103,5	105,1	107,6	109,1	111,1	113,0	114,7	116,6

**Mannen**



**Vrouwen**



# Bevolking



## **Aantal alleenstaande moeders met kinderen (max. 5 kinderen) van 1997 tot 2006**

(kinderen = eigen kinderen, stiefkinderen en niet aanverwante kinderen, leeftijd jonger dan 18 jaar)

(ouders = referentiepersoon ouder dan 15 jaar en echtgeno(o)t(e) van de referentiepersoon ouder dan 15 jaar)

bron : Algemene Directie Statistiek, bewerking SVR

	1997	1998	1999	2000	2001	2002	2003	2004	2005	2006
Vilvoorde	482	503	513	520	514	548	572	593	583	611

## **Groei (1997=100)**

	1997	1998	1999	2000	2001	2002	2003	2004	2005	2006
Vilvoorde	100,0	104,4	106,4	107,9	106,6	113,7	118,7	123,0	121,0	126,8
Structuurondersteunende steden	100,0	103,3	106,1	108,8	110,2	113,8	118,7	122,5	126,3	127,3
Vlaams Gewest	100,0	104,3	107,6	111,3	113,4	116,8	120,9	125,8	128,4	130,6

## **Aantal alleenstaande vaders met kinderen (max. 5 kinderen) van 1997 tot 2006**

(kinderen = eigen kinderen, stiefkinderen en niet aanverwante kinderen, leeftijd jonger dan 18 jaar)

(ouders = referentiepersoon ouder dan 15 jaar en echtgeno(o)t(e) van de referentiepersoon ouder dan 15 jaar)

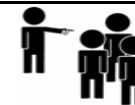
bron : Algemene Directie Statistiek, bewerking SVR

	1997	1998	1999	2000	2001	2002	2003	2004	2005	2006
Vilvoorde	65	71	61	66	82	78	87	94	89	88

## **Groei (1997=100)**

	1997	1998	1999	2000	2001	2002	2003	2004	2005	2006
Vilvoorde	100,0	109,2	93,8	101,5	126,2	120,0	133,8	144,6	136,9	135,4
Structuurondersteunende steden	100,0	107,8	103,9	102,5	106,6	111,3	118,6	120,2	126,9	128,2
Vlaams Gewest	100,0	101,8	103,4	104,9	108,1	112,2	111,5	117,8	122,4	129,1

# Diversiteit



## Aantal nieuwkomers per 1000 inwoners van 2004 tot 2006

bron : Agentschap voor Binnenlands Bestuur - Afdeling Beleid Binnenland, Steden en Inburgering

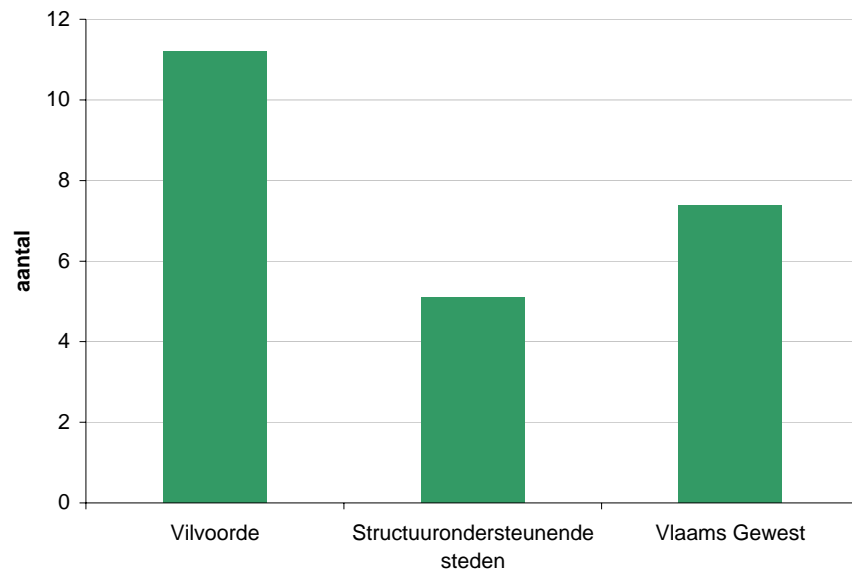
	2004	2005	2006
Vilvoorde	9,7	9,8	11,2
Structuurondersteunende steden	4,5	4,7	5,1
Vlaams Gewest	6,7	6,7	7,4

## Aandeel vreemdelingen van 1995 tot 2006

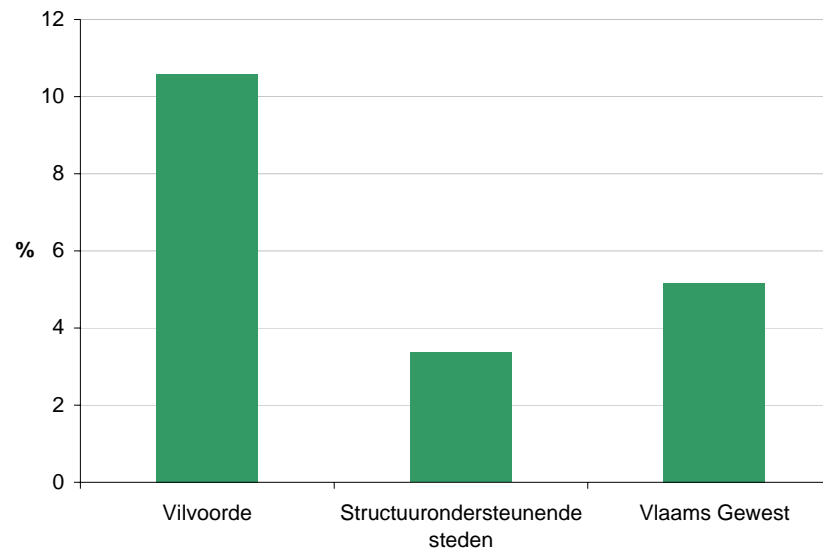
bron : Algemene Directie Statistiek, bewerking SVR

	1995	1996	1997	1998	1999	2000	2001	2002	2003	2004	2005	2006
Vilvoorde	12,4	12,3	12,3	12,0	11,3	11,4	10,9	10,7	10,4	10,4	10,4	10,6
Structuurondersteunende steden	3,3	3,3	3,3	3,3	3,3	3,3	3,1	3,1	3,0	3,1	3,2	3,4
Vlaams Gewest	4,8	4,8	4,9	4,9	4,9	4,9	4,7	4,6	4,7	4,8	4,9	5,2

**Aantal nieuwkomers per 1000 inwoners (2006)**



**Aandeel vreemdelingen (2006)**



# Grondgebied

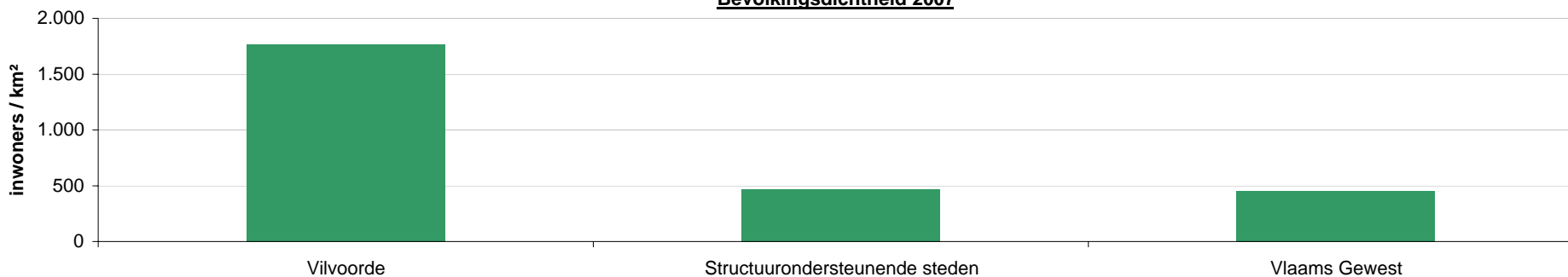


## Bevolkingsdichtheid van 1995 tot 2007

bron : Kadaster, bewerking SVR

	1995	1996	1997	1998	1999	2000	2001	2002	2003	2004	2005	2006	2007
Vilvoorde	1.553	1.559	1.574	1.590	1.609	1.629	1.637	1.656	1.678	1.698	1.721	1.738	1.768
Structuurondersteunende steden	451	451	453	454	454	456	456	458	460	461	463	466	469
Vlaams Gewest	434	435	436	437	438	439	440	442	443	445	447	450	452

## Bevolkingsdichtheid 2007



## Evolutie bebouwde en onbebouwde percelen van 1995 tot 2006 (opp in ha)

bron : Kadaster, bewerking SVR

	1995	1996	1997	1998	1999	2000	2001	2002	2003	2004	2005	2006
Vilvoorde												
Bebouwde percelen	707,8	716,7	725,0	737,9	751,9	759,2	773,6	781,2	787,3	792,2	794,1	794,6
Onbebouwde percelen	1.109,7	1.098,1	1.074,3	1.059,3	1.043,3	1.036,1	1.021,9	1.015,6	1.010,6	1.005,2	1.003,2	1.002,5

## Groei (1995=100)

	1995	1996	1997	1998	1999	2000	2001	2002	2003	2004	2005	2006
Vilvoorde												
<b>Bebouwde percelen (opp in ha)</b>												
Vilvoorde	100,0	101,2	102,4	104,2	106,2	107,3	109,3	110,4	111,2	111,9	112,2	112,3
Structuurondersteunende steden	100,0	101,8	104,1	106,0	108,1	110,0	111,6	112,7	114,2	115,4	116,4	117,7
Vlaams Gewest	100,0	102,3	104,3	106,1	107,9	109,6	111,0	112,1	113,3	114,5	115,5	116,8
<b>Onbebouwde percelen (opp in ha)</b>												
Vilvoorde	100,0	99,0	96,8	95,5	94,0	93,4	92,1	91,5	91,1	90,6	90,4	90,3
Structuurondersteunende steden	100,0	99,6	99,1	98,7	98,3	97,9	97,5	97,2	96,9	96,6	96,4	96,2
Vlaams Gewest	100,0	99,5	99,1	98,7	98,4	98,0	97,7	97,5	97,2	97,0	96,7	96,5

# Onderwijs



## Aandeel leerlingen kleuteronderwijs t.o.v. kleuterpopulatie (2,5-5-jarigen (=100)) van 2001 tot 2006

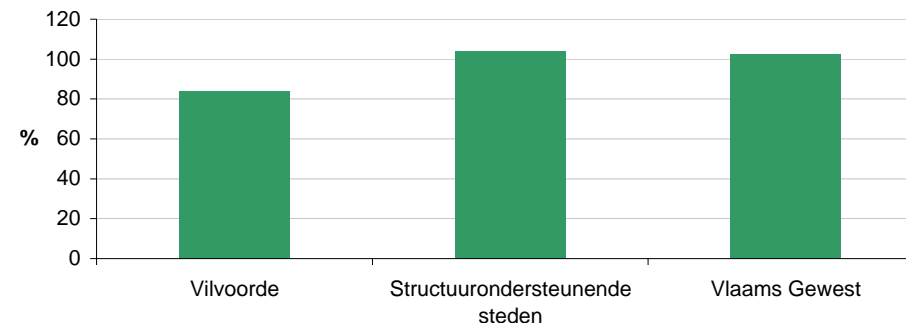
bron: Dep. Onderwijs, bewerking SVR

Meisjes	2001	2002	2003	2004	2005	2006
Vilvoorde	79,3	78,6	80,7	82,8	86,8	85,6
Structuurondersteunende steden	103,5	103,2	104,2	103,8	103,3	104,1
Vlaams Gewest	101,0	101,1	101,4	101,9	102,3	102,3

Jongens	2001	2002	2003	2004	2005	2006
Vilvoorde	76,3	78,5	81,0	80,7	77,6	82,0
Structuurondersteunende steden	103,5	102,4	102,5	102,5	102,9	103,6
Vlaams Gewest	101,2	101,3	101,8	102,0	102,3	102,4

Totaal	2001	2002	2003	2004	2005	2006
Vilvoorde	77,8	78,5	80,8	81,7	82,0	83,7
Structuurondersteunende steden	103,5	102,8	103,3	103,1	103,1	103,9
Vlaams Gewest	101,1	101,2	101,6	102,0	102,3	102,4

**Aandeel kleuteronderwijs t.o.v. kleuterpopulatie (totaal) - 2006**



## Aandeel leerlingen lager onderwijs t.o.v. 6-11-jarigen (=100) van 2002 tot 2006

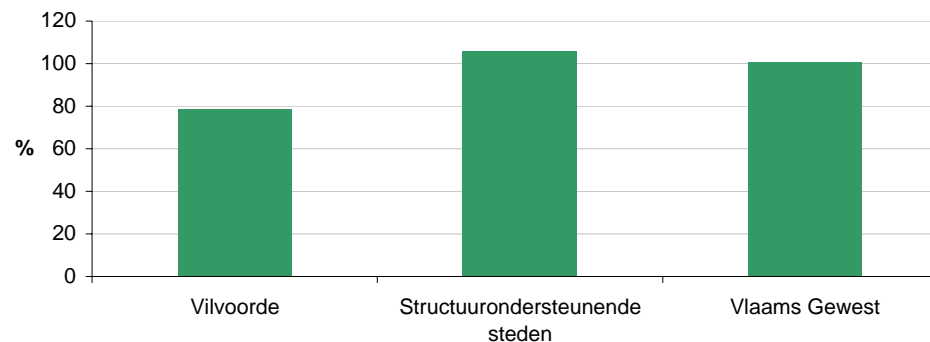
bron: Dep. Onderwijs, bewerking SVR

Meisjes	2002	2003	2004	2005	2006
Vilvoorde	83,3	82,2	80,0	77,9	79,4
Structuurondersteunende steden	107,6	107,3	107,0	106,3	106,0
Vlaams Gewest	100,3	100,7	100,9	100,9	100,7

Jongens	2002	2003	2004	2005	2006
Vilvoorde	84,1	82,0	80,0	79,6	77,6
Structuurondersteunende steden	108,8	108,3	106,8	105,9	105,6
Vlaams Gewest	100,6	100,9	101,0	101,0	100,7

Totaal	2002	2003	2004	2005	2006
Vilvoorde	83,7	82,1	80,0	78,7	78,5
Structuurondersteunende steden	108,2	107,8	106,9	106,1	105,8
Vlaams Gewest	100,5	100,8	101,0	101,0	100,7

**Aandeel leerlingen lager onderwijs t.o.v. 6-11-jarigen (totaal) - 2006**





## Aandeel leerlingen secundair onderwijs t.o.v. 12-17-jarigen (=100) van 2002 tot 2006

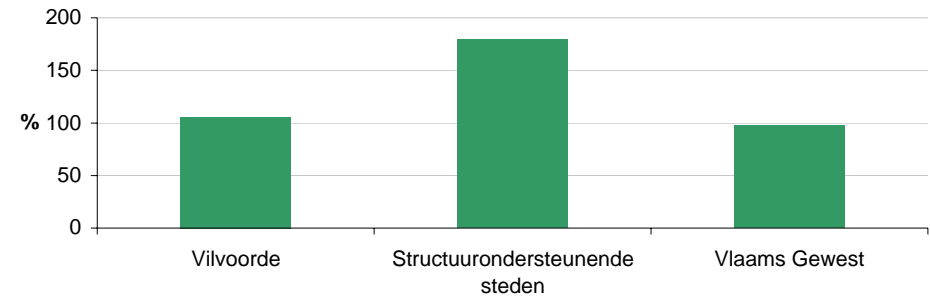
bron: Dep. Onderwijs, bewerking SVR

<b>Meisjes</b>	<b>2002</b>	<b>2003</b>	<b>2004</b>	<b>2005</b>	<b>2006</b>
Vilvoorde	108,0	106,9	100,8	102,7	102,5
Structuurondersteunende steden	171,6	174,5	173,4	174,9	175,0
Vlaams Gewest	94,0	96,7	96,5	96,8	96,7

<b>Jongens</b>	<b>2002</b>	<b>2003</b>	<b>2004</b>	<b>2005</b>	<b>2006</b>
Vilvoorde	112,0	107,5	99,7	107,3	108,5
Structuurondersteunende steden	180,4	183,1	184,2	185,1	184,1
Vlaams Gewest	93,3	97,7	98,0	98,3	98,2

<b>Totaal</b>	<b>2002</b>	<b>2003</b>	<b>2004</b>	<b>2005</b>	<b>2006</b>
Vilvoorde	110,0	107,3	100,2	105,0	105,6
Structuurondersteunende steden	176,1	178,9	178,9	180,1	179,6
Vlaams Gewest	93,7	97,3	97,3	97,6	97,4

## Aandeel leerlingen secundair onderwijs t.o.v. 12-17-jarigen (totaal) - 2006



# Onderwijs



## Schoolse vertraging in het lager onderwijs van 2002 tot 2006 (in %)

bron: Dep. Onderwijs

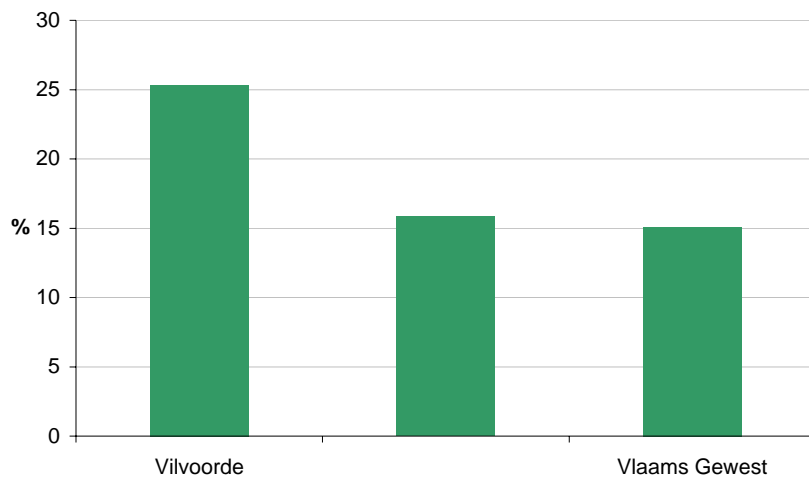
	2002	2003	2004	2005	2006	2002	2003	2004	2005	2006	2002	2003	2004	2005	2006
	meisjes					jongens					totaal				
Vilvoorde	19,7	19,7	20,3	22,8	25,5	25,3	24,8	24,3	23,9	25,1	22,5	22,2	22,3	23,4	25,3
Structuurondersteunende steden	13,1	13,4	13,9	14,5	14,6	16,2	16,2	16,3	16,6	17,1	14,7	14,8	15,1	15,6	15,8
Vlaams Gewest	13,4	13,7	13,9	14,2	14,2	15,7	15,8	15,8	15,9	15,9	14,6	14,7	14,9	15,1	15,1

## Schoolse vertraging in het secundair onderwijs van 2002 tot 2006 (in %)

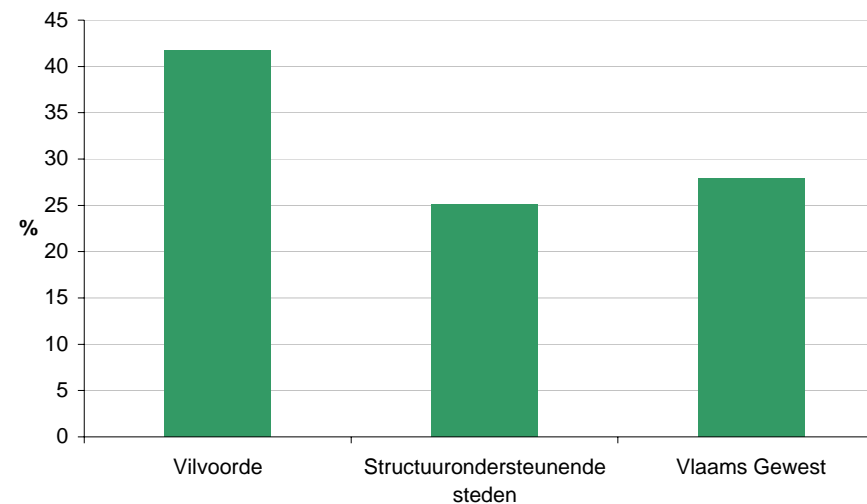
bron: Dep. Onderwijs

	2002	2003	2004	2005	2006	2002	2003	2004	2005	2006	2002	2003	2004	2005	2006
	meisjes					jongens					totaal				
Vilvoorde	30,8	33,7	34,3	35,8	36,3	44,3	47,3	47,4	46,9	46,8	37,9	40,8	41,0	41,6	41,7
Structuurondersteunende steden	20,4	20,6	20,6	20,7	20,8	30,3	30,1	29,8	29,3	29,0	25,6	25,6	25,4	25,2	25,1
Vlaams Gewest	23,9	24,0	23,8	23,8	23,7	33,4	33,1	32,8	32,2	32,0	28,7	28,7	28,4	28,1	27,9

**Schoolse vertraging lager onderwijs (totaal) in 2006**



**Schoolse vertraging secundair onderwijs (totaal) in 2006**



# Welzijn en armoede



## **Gemiddeld inkomen per aangifte en per inwoner (in €) van 1995 tot 2003**

bron: Algemene Directie Statistiek, bewerking SVR

	1995	1996	1997	1998	1999	2000	2001	2002	2003
<b>Per aangifte</b>									
Vilvoorde	23.009	23.002	23.485	24.059	24.950	25.262	26.140	26.908	24.553
Structuurondersteunende steden	22.136	22.454	22.907	23.322	23.882	24.258	24.943	25.229	24.394
Vlaams Gewest	22.500	22.875	23.217	23.709	24.154	24.639	25.565	25.620	25.163
<b>Per inwoner</b>									
Vilvoorde	10.492	10.880	11.171	11.687	12.119	12.344	13.106	13.464	14.001
Structuurondersteunende steden	9.671	10.033	10.370	10.738	11.177	11.693	12.462	12.960	13.498
Vlaams Gewest	9.756	10.106	10.440	10.849	11.290	11.801	12.563	13.026	13.508

## **Aandeel aangiften kleiner dan € 10.000 van 2001 tot 2004**

bron: Algemene Directie Statistiek, bewerking SVR

	2001	2002	2003	2004
Vilvoorde	12,1	11,5	19,3	19,2
Structuurondersteunende steden	14,5	15,2	18,2	19,1
Vlaams Gewest	14,8	15,8	17,7	19,2

## **Interkwartielverschil van 2000 tot 2003**

bron: Algemene Directie Statistiek, bewerking SVR

	2000	2001	2002	2003
Vilvoorde	18.395	19.138	19.505	19.634
Vlaams Gewest	17.956	18.882	19.391	19.517

## **Aandeel geboorten in kansarme gezinnen (in%) van 1997 tot 2005**

bron : Kind en Gezin, bewerking SVR

	1997	1998	1999	2000	2001	2002	2003	2004	2005
Vilvoorde	13,8	10,7	11,1	11,4	5,1	3,4	3,4	4,1	4,5
Structuurondersteunende steden	4,9	5,3	5,8	5,0	5,6	5,6	5,1	5,4	4,9
Vlaams Gewest	4,0	4,3	4,8	4,7	5,8	5,7	5,7	5,9	5,9

# Welzijn en armoede



## **Aandeel titularissen met voorkeursregeling in de ziekteverzekering (per 1.000 inwoners) van 1998 tot 2006**

bron : KSZ, bewerking SVR

	1998	1999	2000	2001	2002	2003	2004	2005	2006
Vilvoorde	75,6	64,5	69,6	66,1	65,5	61,9	62,8	61,4	60,0
Structuurondersteunende steden	93,2	83,5	92,6	92,0	91,0	89,8	89,0	89,1	87,2
Vlaams Gewest	85,5	76,0	84,8	84,0	82,9	81,5	80,8	81,0	79,6

## **Aantal bedden in bejaardentehuizen ten opzichte van 65+ (=100) van 1998 tot 2006**

bron: WVG, bewerking SVR

	1998	1999	2000	2001	2002	2003	2004	2005	2006
Vilvoorde	4,1	4,1	4,0	4,0	4,1	4,7	4,0	5,0	5,0
Structuurondersteunende steden	5,4	5,4	5,5	5,5	5,6	5,6	5,4	5,4	5,5
Vlaams Gewest	5,8	5,9	5,8	5,8	5,8	5,7	5,8	5,7	5,7

## **Aantal kinderopvangplaatsen ten opzichte van <3-jarigen (=100) van 2000 tot 2006**

bron : Kind en Gezin, bewerking SVR

	2000	2001	2002	2003	2004	2005	2006
Vilvoorde	15,1	16,0	16,1	16,5	19,3	16,7	20,1
Structuurondersteunende steden	29,5	30,7	31,7	32,2	33,6	35,2	35,2
Vlaams Gewest	29,3	31,5	32,4	32,7	34,2	34,7	35,5

## **Aantal leefloontrekkenden per 1.000 inwoners van 2002 tot 2005**

bron : POD Maatschappelijke Integratie

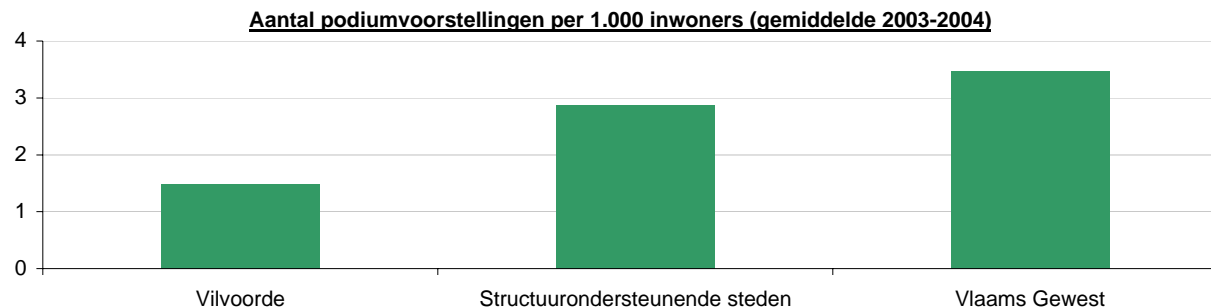
	2002	2003	2004	2005
Vilvoorde	2,8	3,3	3,6	4,3
Structuurondersteunende steden	3,6	3,4	3,5	3,1
Vlaams Gewest	3,8	3,9	3,9	3,5



## Aantal podiumvoorstellingen per 1.000 inwoners (gemiddelde 2003-2004)

bron : Ehsal, Centrum voor Modelleren en Simulatie

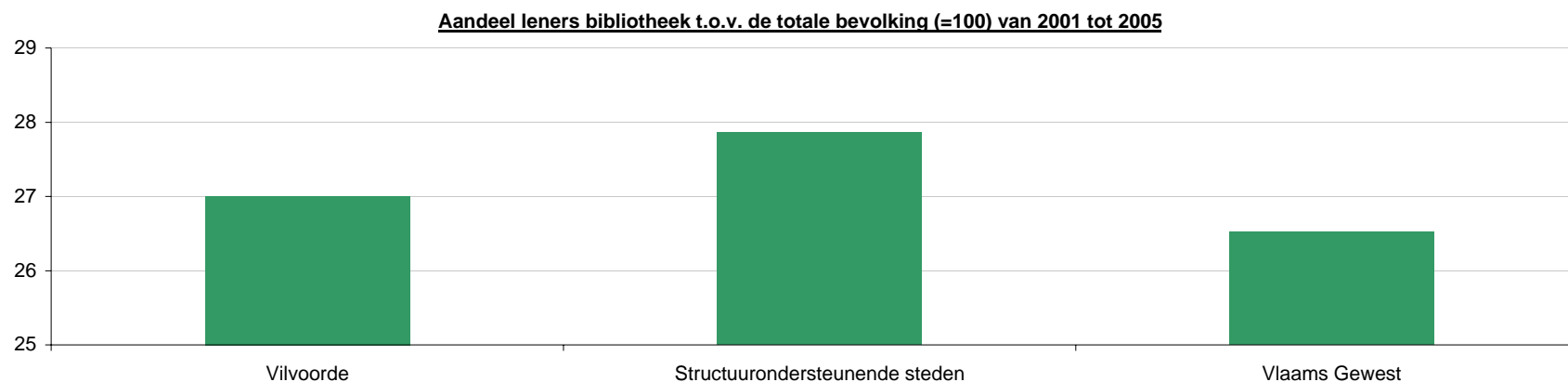
	2004
Vilvoorde	1,5
Structuurondersteunende steden	2,9
Vlaams Gewest	3,5



## Aandeel leners bibliotheek t.o.v. de totale bevolking (=100) van 2001 tot 2005

bron: Dep. CJSM

	2001	2002	2003	2004	2005
Vilvoorde	27,7	28,9	27,5	27,5	27,0
Structuurondersteunende steden	31,6	31,5	30,3	29,8	27,9
Vlaams Gewest	27,3	27,4	27,6	27,1	26,5





## **Aantal geregistreerde diefstallen en afpersingen per 1.000 inwoners van 2000 tot 2006**

bron : FPF / CGO / P Politie Criminaliteitsstatistieken, bewerking SVR

	2000	2001	2002	2003	2004	2005	2006
Vilvoorde	45,2	41,7	55,3	54,1	44,9	39,7	44,4
Structuurondersteunende steden	39,3	37,9	39,3	36,4	32,1	31,7	31,8
Vlaams Gewest	37,8	38,1	39,6	35,4	32,9	32,0	32,2

## **Aantal geregistreerde misdrijven tegen de lichamelijke integriteit per 1.000 inwoners van 2000 tot 2006**

bron : FPF / CGO / P Politie Criminaliteitsstatistieken, bewerking SVR

	2000	2001	2002	2003	2004	2005	2006
Vilvoorde	6,4	6,1	7,6	7,9	7,3	7,0	7,8
Structuurondersteunende steden	6,7	6,4	7,1	7,1	6,9	7,0	7,5
Vlaams Gewest	5,7	5,6	6,1	6,2	6,4	6,6	6,7

## **Aantal geregistreerde gewelddadige misdrijven tegen eigendom per 1.000 inwoners van 2000 tot 2006**

bron : FPF / CGO / P Politie Criminaliteitsstatistieken, bewerking SVR

	2000	2001	2002	2003	2004	2005	2006
Vilvoorde	8,5	7,2	10,2	10,3	10,2	9,2	11,3
Structuurondersteunende steden	10,0	9,8	10,4	10,8	10,2	9,2	9,9
Vlaams Gewest	9,5	9,4	10,0	10,2	9,8	9,3	10,0

# Huisvesting



## **Gemiddelde verkoopprijzen bouwgrond per m<sup>2</sup> (in €) van 1995 tot 2005**

bron : Stadim, bewerking SVR

	1995	1996	1997	1998	1999	2000	2001	2002	2003	2004	2005
Vilvoorde	62	56	57	76	67	83	105	82	136	152	129
Structuurondersteunende steden	29	33	37	43	48	55	66	72	80	91	91
Vlaams Gewest	32	34	38	42	48	55	62	77	86	94	106

### **Groei (1995=100)**

	1995	2005
Vilvoorde	100,0	206,7
Structuurondersteunende steden	100,0	314,4
Vlaams Gewest	100,0	331,1

## **Gemiddelde verkoopprijzen grote woningen (in €) van 1995 tot 2005**

bron : Stadim, bewerking SVR

	1995	1996	1997	1998	1999	2000	2001	2002	2003	2004	2005
Vilvoorde	202.418	160.231	197.571	309.247	241.270	221.230	202.529	233.771	278.395	242.754	314.169
Structuurondersteunende steden	218.807	196.281	213.309	248.587	291.998	304.091	304.500	310.959	319.036	335.452	305.672
Vlaams Gewest	206.397	200.605	204.258	221.469	248.566	262.734	270.028	274.703	276.725	295.092	275.270

### **Groei (1995=100)**

	1995	2005
Vilvoorde	100,0	155,2
Structuurondersteunende steden	100,0	139,7
Vlaams Gewest	100,0	133,4

## **Gemiddelde verkoopprijzen appartementen (in €) van 1995 tot 2005**

bron : Stadim, bewerking SVR

	1995	1996	1997	1998	1999	2000	2001	2002	2003	2004	2005
Vilvoorde	73.961	52.276	77.542	71.719	79.755	86.309	83.677	81.513	98.922	106.569	143.474
Structuurondersteunende steden	34.941	39.383	36.887	34.927	126.284	148.486	150.156	163.037	150.113	179.457	227.008
Vlaams Gewest	49.171	47.374	45.300	45.435	85.604	92.982	96.036	104.965	111.732	128.702	147.056

### **Groei (1995=100)**

	1995	2005
Vilvoorde	100,0	194,0
Structuurondersteunende steden	100,0	649,7
Vlaams Gewest	100,0	299,1



## **Gemiddelde verkoopprijzen kleine en middelgrote woningen (in €) van 1995 tot 2005**

bron : Stadim, bewerking SVR

	1995	1996	1997	1998	1999	2000	2001	2002	2003	2004	2005
Vilvoorde	78.470	82.679	86.470	87.082	92.588	96.301	103.113	114.860	116.177	130.575	163.866
Structuurondersteunende steden	61.390	64.961	66.357	69.710	75.177	79.196	83.963	92.998	98.055	104.222	129.307
Vlaams Gewest	57.076	57.385	58.795	62.610	80.900	84.772	89.464	97.536	103.268	109.898	142.263

## **Groei (1995=100)**

	1995	2005
Vilvoorde	100,0	208,8
Structuurondersteunende steden	100,0	210,6
Vlaams Gewest	100,0	299,1

## **Aandeel sociale huurwoningen (in %) van 2002 tot 2006**

bron : Vlaamse Maatschappij voor Sociaal Wonen nv

	2002	2003	2004	2005	2006
Vilvoorde	11,67	11,70	11,64	11,55	11,67
Structuurondersteunende steden	6,11	6,24	6,32	6,41	6,45
Vlaams Gewest	5,48	5,59	5,65	5,72	5,79

## **Groei (2002=100)**

	2002	2006
Vilvoorde	100,0	100,0
Structuurondersteunende steden	100,0	105,6
Vlaams Gewest	100,0	105,7

# Werkgelegenheid



## Werkloosheidsgraad (18-64 jaar) van 1997 tot 2005 (in %)

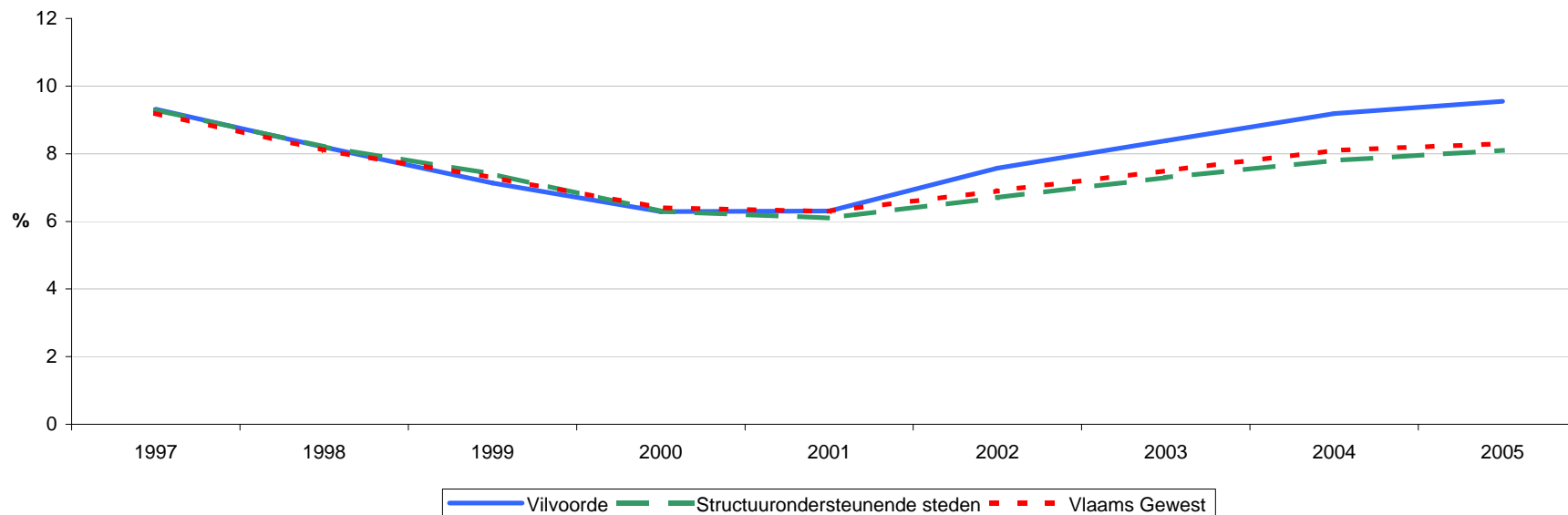
bron : Steunpunt WSE

<b>Vrouwen</b>	<b>1997</b>	<b>1998</b>	<b>1999</b>	<b>2000</b>	<b>2001</b>	<b>2002</b>	<b>2003</b>	<b>2004</b>	<b>2005</b>
Vilvoorde	11,5	9,8	8,8	7,7	7,5	8,4	9,0	10,2	11,0
Structuurondersteunende steden	13,2	11,6	10,3	8,7	8,0	8,4	8,9	9,4	10,1
Vlaams Gewest	12,9	11,4	10,0	8,7	8,2	8,5	9,1	9,7	10,0

<b>Mannen</b>	<b>1997</b>	<b>1998</b>	<b>1999</b>	<b>2000</b>	<b>2001</b>	<b>2002</b>	<b>2003</b>	<b>2004</b>	<b>2005</b>
Vilvoorde	7,4	6,8	5,8	5,1	5,3	6,8	7,8	8,3	8,3
Structuurondersteunende steden	6,3	5,6	5,3	4,5	4,6	5,4	6,1	6,5	6,3
Vlaams Gewest	6,4	5,7	5,3	4,7	4,9	5,6	6,3	6,8	6,9

<b>Totaal</b>	<b>1997</b>	<b>1998</b>	<b>1999</b>	<b>2000</b>	<b>2001</b>	<b>2002</b>	<b>2003</b>	<b>2004</b>	<b>2005</b>
Vilvoorde	9,3	8,2	7,1	6,3	6,3	7,6	8,4	9,2	9,6
Structuurondersteunende steden	9,3	8,2	7,4	6,3	6,1	6,7	7,3	7,8	8,1
Vlaams Gewest	9,2	8,1	7,3	6,4	6,3	6,9	7,5	8,1	8,3

Werkloosheidsgraad (18-64 jaar) - Totaal (1997 -2005)



# Werkgelegenheid



## Werkzaamheidsgraad (18-64 jaar) van 1997-2005 in (%)

bron: Steunpunt WSE

<b>Vrouwen</b>	<b>1997</b>	<b>1998</b>	<b>1999</b>	<b>2000</b>	<b>2001</b>	<b>2002</b>	<b>2003</b>	<b>2004</b>	<b>2005</b>
Vilvoorde	58,3	59,6	59,6	61,2	62,6	62,0	62,2	62,8	62,8
Structuurondersteunende steden	53,7	54,8	55,7	57,1	58,4	58,6	59,8	60,8	61,3
Vlaams Gewest	52,8	54,0	54,9	56,2	57,4	57,8	58,8	59,7	60,4

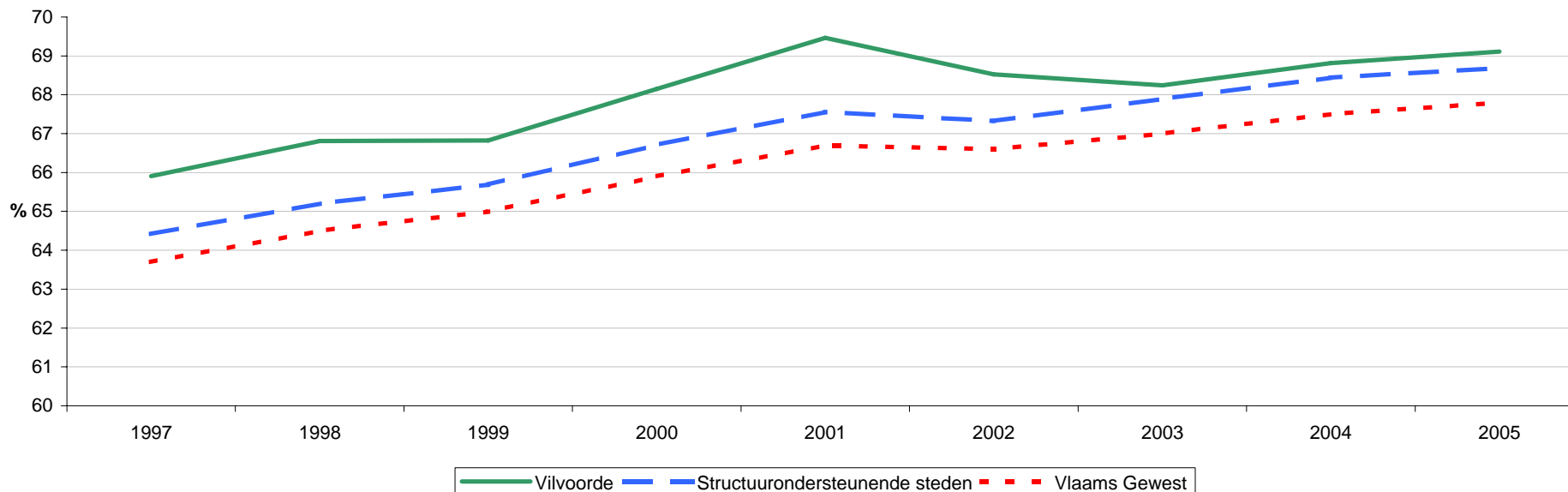
  

<b>Mannen</b>	<b>1997</b>	<b>1998</b>	<b>1999</b>	<b>2000</b>	<b>2001</b>	<b>2002</b>	<b>2003</b>	<b>2004</b>	<b>2005</b>
Vilvoorde	73,6	74,2	74,3	75,3	76,5	75,2	74,4	74,9	75,5
Structuurondersteunende steden	74,9	75,4	75,4	76,1	76,6	75,9	75,8	76,0	76,0
Vlaams Gewest	74,3	74,8	74,8	75,4	75,8	75,1	75,1	75,1	75,1

<b>Totaal</b>	<b>1997</b>	<b>1998</b>	<b>1999</b>	<b>2000</b>	<b>2001</b>	<b>2002</b>	<b>2003</b>	<b>2004</b>	<b>2005</b>
Vilvoorde	65,9	66,8	66,8	68,2	69,5	68,5	68,2	68,8	69,1
Structuurondersteunende steden	64,4	65,2	65,7	66,7	67,6	67,3	67,9	68,4	68,7
Vlaams Gewest	63,7	64,5	65,0	65,9	66,7	66,6	67,0	67,5	67,8

### Werkzaamheidsgraad (18-64 jaar) - Totaal (1997-2005)



# Werkgelegenheid

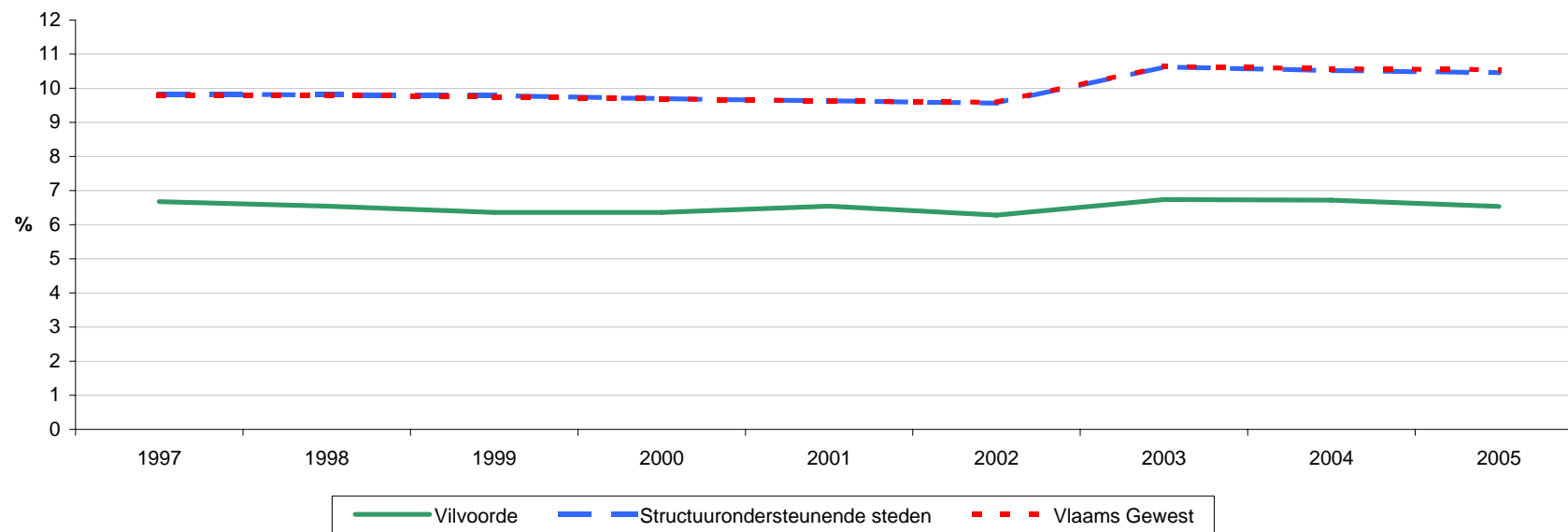


## Aandeel zelfstandigen en helpers in hoofdberoep ten opzichte van bevolking op beroepsactieve leeftijd van 1997 tot 2005

bron : Rijksdienst voor de Sociale Verzekeringen der Zelfstandigen - (RSVZ)

	1997	1998	1999	2000	2001	2002	2003	2004	2005
Vilvoorde	6,7	6,5	6,4	6,4	6,5	6,3	6,7	6,7	6,5
Structuurondersteunende steden	9,8	9,8	9,8	9,7	9,6	9,6	10,6	10,5	10,5
Vlaams Gewest	9,8	9,8	9,7	9,7	9,6	9,6	10,6	10,6	10,5

### Aandeel zelfstandigen en helpers in hoofdberoep ten opzichte van bevolking op beroepsactieve leeftijd



# Economie



## Ondernemingen : oprichtingsratio van 1999 tot 2006 (in%)

bron: Algemene Directie Statistiek

	1999	2000	2001	2002	2003	2004	2005	2006
Vilvoorde	8,3	6,7	8,4	7,6	6,3	7,4	9,4	8,2
Structuurondersteunende steden	8,0	6,8	7,1	6,6	6,7	6,6	7,9	7,9
Vlaams Gewest	8,4	7,0	7,2	7,0	6,9	6,7	8,1	8,3

## Ondernemingen : uittredingsratio van 1999 tot 2006 (in %)

bron: Algemene Directie Statistiek

	1999	2000	2001	2002	2003	2004	2005	2006
Vilvoorde	8,0	7,9	8,3	6,6	6,7	7,0	6,4	6,7
Structuurondersteunende steden	7,3	6,9	7,3	7,0	6,5	6,7	6,8	6,2
Vlaams Gewest	7,4	7,2	7,1	6,9	6,5	6,4	6,5	6,3

## Ondernemingen : nettogroeiratio van 1999 tot 2006 (in %)

bron: Algemene Directie Statistiek

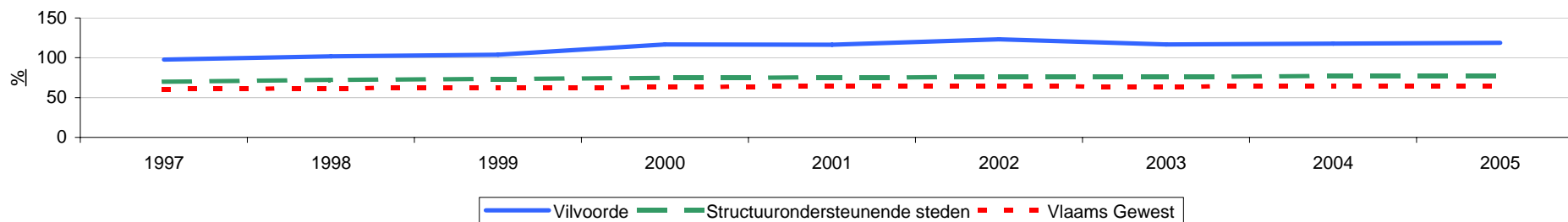
	1999	2000	2001	2002	2003	2004	2005	2006
Vilvoorde	0,4	-1,3	0,1	1,0	-0,4	0,4	3,0	1,5
Structuurondersteunende steden	0,7	-0,1	-0,2	-0,4	0,2	-0,1	1,1	1,6
Vlaams Gewest	1,1	-0,2	0,1	0,0	0,3	0,4	1,6	2,0

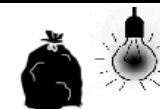
## Werkgelegenheidsgraad van 1997 tot 2005 (in %)

bron : Steunpunt WSE

	1997	1998	1999	2000	2001	2002	2003	2004	2005
Vilvoorde	97,8	101,7	103,7	116,7	116,4	123,3	116,9	117,6	118,7
Structuurondersteunende steden	69,9	72,4	73,3	74,7	75,4	75,6	75,8	77,3	77,0
Vlaams Gewest	60,5	61,7	62,3	63,2	64,3	64,0	63,8	64,6	65,0

### Werkgelegenheidsgraad van 1997 tot 2005 (in %)



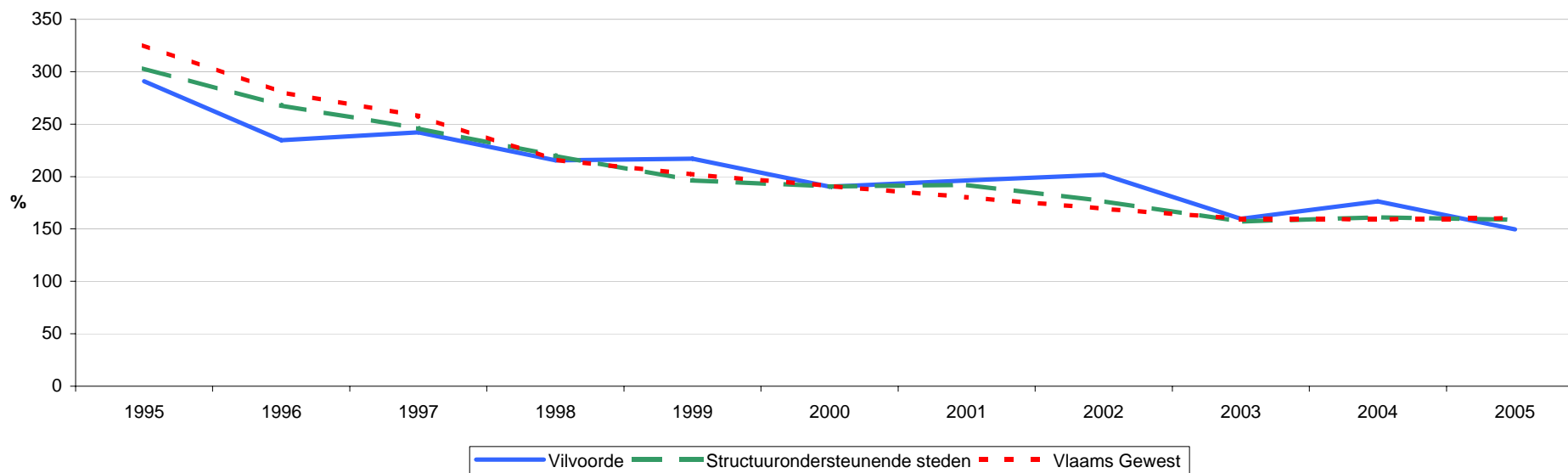


## Huishoudelijk afval (in kg) per persoon (opsplitsing naar restafval en selectief ingezameld huishoudelijk afval) van 1995 tot 2005

bron : OVAM

	1995	1996	1997	1998	1999	2000	2001	2002	2003	2004	2005
<b>Restafval</b>											
Vilvoorde	291	235	242	216	217	190	196	202	160	176	150
Structuurondersteunende steden	303	268	246	220	196	191	192	177	157	161	159
Vlaams Gewest	325	280	258	216	202	191	180	169	160	159	160
<b>Selectief ingezameld huishoudelijk afval</b>											
Vilvoorde	123	165	174	200	208	220	213	221	153	176	188
Structuurondersteunende steden	164	216	276	323	345	366	372	364	334	357	354
Vlaams Gewest	166	211	270	315	343	368	378	387	375	396	388
<b>Totaal</b>											
Vilvoorde	413	400	416	416	425	411	409	423	313	353	337
Structuurondersteunende steden	467	484	522	542	541	557	565	540	491	518	513
Vlaams Gewest	491	492	528	531	544	560	559	556	535	555	548

**Evolutie Restafval (1995-2005)**



# Milieu en energie



## **Huidige rioleringsgraad (2000 en 2005)**

bron : VMM - Vlaamse Milieumaatschappij

	2000	2005
Vilvoorde	97,1	98,6
Structuurondersteunende steden	84,3	85,6
Vlaams Gewest	84,0	86,6

## **Huidige zuiveringsgraad (2000 en 2005)**

bron : VMM - Vlaamse Milieumaatschappij

	2000	2005
Vilvoorde	0,0	0,0
Structuurondersteunende steden	58,5	65,0
Vlaams Gewest	51,1	64,4

## **Oppervlakte verontreinigde grond t.o.v. de totale oppervlakte van 2000 tot 2006**

bron : OVAM, bewerking SVR

	2000	2001	2002	2003	2004	2005	2006
Vilvoorde	12,4	12,8	14,7	15,3	15,4	25,7	26,0
Structuurondersteunende steden	1,2	1,4	1,9	2,9	3,0	3,2	3,3
Vlaams Gewest	1,5	1,7	2,1	2,7	2,9	3,0	3,2

## **Oppervlakte verontreinigde industriegrond t.o.v. de totale oppervlakte verontreinigde grond van 2005 en 2006**

bron : OVAM, bewerking SVR

	2005	2006
Vilvoorde	37,2	38,3
Structuurondersteunende steden	55,4	59,8
Vlaams Gewest	65,9	66,8

## **Aandeel groenestroomproductie in huishoudelijk verbruik in % (april 2007)**

(geraamde groenestroomproductie ten opzichte van huishoudelijk verbruik geraamd op 1.458 kWh/inwoner)

bron : Vlaams Energieagentschap

	2007
Vilvoorde	0,0
Structuurondersteunende steden	5,8
Vlaams Gewest	8,0

# Mobiliteit



## Aantal ongevallen van 1995 tot 2006

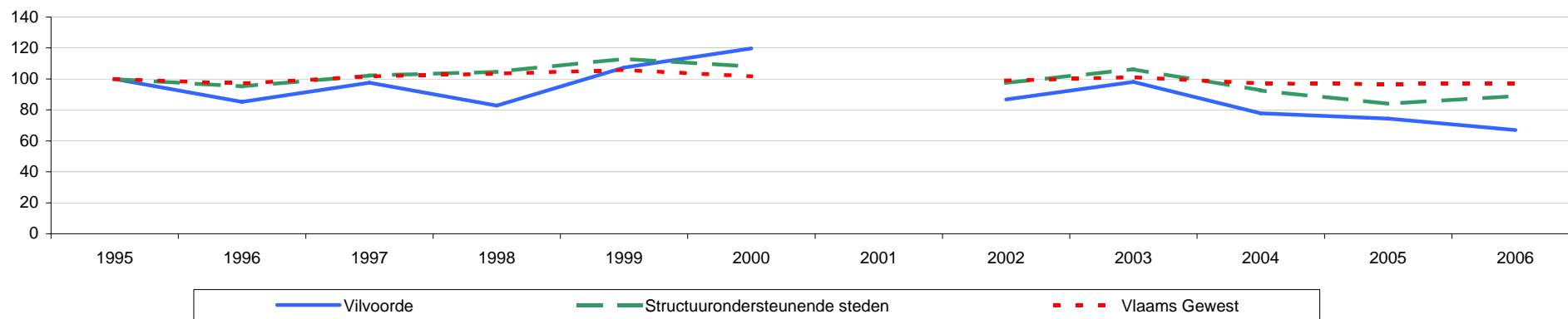
bron : Algemene Directie Statistiek

Vilvoorde	1995	1996	1997	1998	1999	2000	2001	2002	2003	2004	2005	2006
Ongevallen gemeente-, gewest- en provincieweg	177	145	159	142	185	197		150	178	146	132	114
Ongevallen autosnelweg	26	28	39	26	33	46		26	21	12	19	22
Totaal aantal ongevallen	203	173	198	168	218	243		176	199	158	151	136

## Groei (1995=100)

	1995	1996	1997	1998	1999	2000	2001	2002	2003	2004	2005	2006
<b>Ongevallen gemeente-, gewest- en provincieweg</b>												
Vilvoorde	100,0	81,9	89,8	80,2	104,5	111,3		84,7	100,6	82,5	74,6	64,4
Structuurondersteunende steden	100,0	94,5	101,3	104,1	112,6	106,9		97,0	106,7	92,3	83,3	87,9
Vlaams Gewest	100,0	96,6	100,4	102,3	104,7	99,8		98,5	101,8	98,1	96,7	96,6
<b>Ongevallen autosnelweg</b>												
Vilvoorde	100,0	107,7	150,0	100,0	126,9	176,9		100,0	80,8	46,2	73,1	84,6
Structuurondersteunende steden	100,0	116,0	130,5	123,7	123,7	143,5		113,0	93,1	100,8	105,3	125,2
Vlaams Gewest	100,0	101,1	118,2	116,4	118,4	124,8		103,4	92,5	83,7	96,8	103,7
<b>Totaal aantal ongevallen</b>												
Vilvoorde	100,0	85,2	97,5	82,8	107,4	119,7		86,7	98,0	77,8	74,4	67,0
Structuurondersteunende steden	100,0	95,2	102,2	104,7	113,0	108,0		97,5	106,3	92,6	84,0	89,0
Vlaams Gewest	100,0	97,0	101,7	103,4	105,7	101,6		98,9	101,1	97,0	96,7	97,2

## Groei ongevallen - gemeente (1995=100)



# Mobiliteit



## Aantal ongevallen met fietsers van 1995 tot 2005

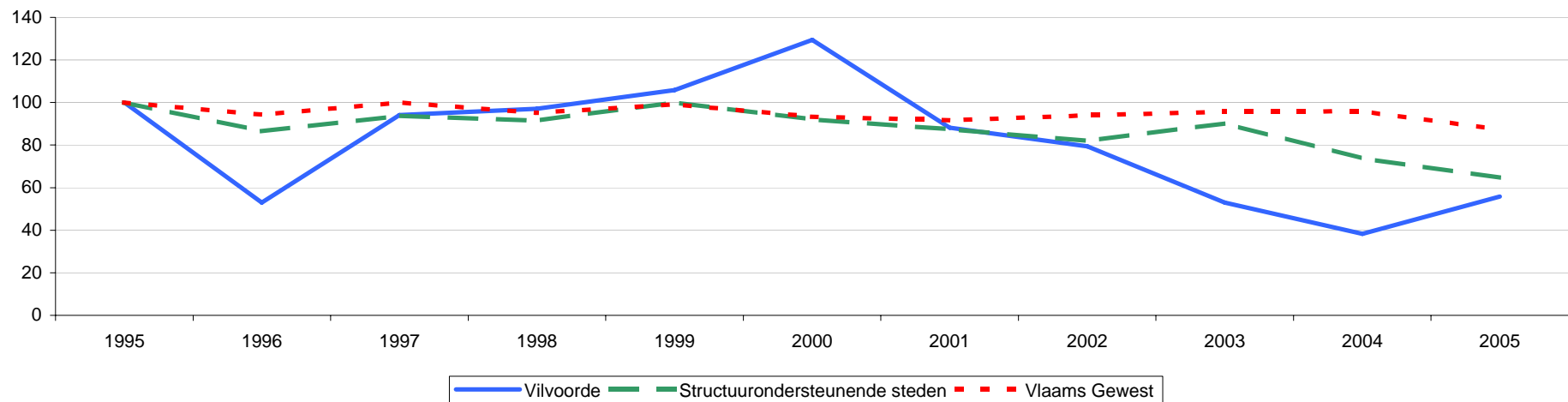
bron : FOD - Mobiliteit en Vervoer

	1995	1996	1997	1998	1999	2000	2001	2002	2003	2004	2005
Vilvoorde	34	18	32	33	36	44	30	27	18	13	19

## Groei (1995=100)

	1995	1996	1997	1998	1999	2000	2001	2002	2003	2004	2005
Vilvoorde	100,0	52,9	94,1	97,1	105,9	129,4	88,2	79,4	52,9	38,2	55,9
Structuurondersteunende steden	100,0	86,5	93,8	91,6	100,1	92,1	87,4	82,0	90,3	73,8	64,8
Vlaams Gewest	100,0	94,3	100,0	95,2	99,1	93,3	91,7	94,0	95,7	95,9	87,3

Groei (1995=100)



## Aantal personenwagens per 1.000 inwoners van 1995 tot 2006

bron : FOD - Mobiliteit en Vervoer

	1995	1996	1997	1998	1999	2000	2001	2002	2003	2004	2005	2006
Vilvoorde	456	513	575	623	409	537	578	615	626	611	604	587
Structuurondersteunende steden	407	415	427	430	425	438	444	450	454	458	462	463
Vlaams Gewest	430	436	447	449	456	465	471	475	478	481	484	487

# Bestuurskracht



## Ontvangsten per inwoner van 1997 tot 2005 (in€)

bron : Agentschap voor Binnenlands Bestuur

	1998	1999	2000	2001	2002	2003	2004	2005
Vilvoorde	940	1.027	1.024	1.134	1.225	1.156	1.171	n.b.
Structuurondersteunende sted	901	905	961	982	1.033	1.159	1.135	n.b.
Vlaams Gewest	948	953	1.010	1.037	1.097	1.193	1.175	n.b.

## Uitgaven per inwoner van 1997 tot 2005 (in€)

bron : Agentschap voor Binnenlands Bestuur

	1998	1999	2000	2001	2002	2003	2004	2005
Vilvoorde	913	936	990	1.092	1.218	1.163	1.167	n.b.
Structuurondersteunende sted	837	881	918	969	1.040	1.056	1.086	n.b.
Vlaams Gewest	902	938	977	1.032	1.080	1.099	1.127	n.b.

## Belastingontvangsten per inwoner van 1998 tot 2005 (in€)

bron : Agentschap voor Binnenlands Bestuur

	1998	1999	2000	2001	2002	2003	2004	2005
Vilvoorde	475	546	513	594	608	632	670	n.b.
Structuurondersteunende sted	457	467	492	515	540	594	616	n.b.
Vlaams Gewest	435	434	464	491	518	555	574	n.b.

## Schuld per inwoner van 1998 tot 2005 (in€)

bron : Agentschap voor Binnenlands Bestuur

	1998	1999	2000	2001	2002	2003	2004	2005
Vilvoorde	365	497	808	994	1.143	1.268	1.230	n.b.
Structuurondersteunende sted	987	1.094	1.210	1.241	1.245	1.250	1.246	n.b.
Vlaams Gewest	1.211	1.254	1.330	1.347	1.332	1.387	1.382	n.b.

## Personeelsaantallen van de gemeenten en de OCMW's ( het tweede kwartaal van het jaar 2005

bron : Agentschap voor Binnenlands Bestuur

	Gemeente	OCMW	Totaal
<b>VTE</b>			
Vilvoorde	338,1	219,8	557,9
<b>VTE per 1000 inwoners</b>			
Vilvoorde	9,1	5,9	15,1
Structuurondersteunende sted	8,7	5,8	14,5
Vlaams Gewest	8,6	5,8	14,4

## WOORDENLIJST

### **Alleenstaanden**

Het zijn de éénpersoonshuishoudens. Deze kan men begrijpen als het aantal "alleenwonenden", omdat enkel de referentiepersoon van het betreffende huishouden wettelijk ingeschreven is als woonachtig op het aangegeven adres.

### **Alleenstaande moeders of vaders met kinderen (max. 5)**

Zie alleenstaanden.

Moeder/vader = referentiepersoon ouder dan 15 jaar en echtgeno(o)t(e) van de referentiepersoon ouder dan 15 jaar.

Kinderen = eigen kinderen, stiefkinderen en niet aanverwante kinderen, leeftijd jonger dan 18 jaar.

### **Belastingsontvangsten**

Alle inkomsten die de gemeente ontvangt uit eigen en andere belastingen (personen, vennootschappen, kadaster, ... enz)

### **Bebouwde oppervlakte**

De bebouwde oppervlakte bestaat enerzijds voor wonen uit appartementen, buildings, huizen en hoeven en bijgebouwen met inbegrip van serres en anderzijds voor industrie uit ambachts- en industriegebouwen, opslagruimten, kantoorgebouwen en gebouwen met handelsbestemming.

Onder de groep "overige (andere)" zijn dan de openbare gebouwen, gebouwen voor nutsvoorzieningen, sociale zorg, ziekenzorg, onderwijs, onderzoek, cultuur, eredienst, recreatie, sport en andere vervat.

### **Diefstal en afpersing**

Dit omvat diefstal met/zonder verzwarende omstandigheden (met/zonder geweld), diefstal niet nader bepaald en het vervaardigen van valse sleutels.

### **Gewelddadige misdrijven tegen eigendom**

Dit omvat brandstichting, vernieling (al dan niet door ontploffing), onbruikbaarmaking, beschadiging en vandalisme (steeds roerende als onroerende goederen).

### **Gewelddadige misdrijven ten de lichamelijke integriteit**

Dit omvat moord, doodslag, marteling en mishandeling, verkrachting, aanranding eerbaarheid (met/zonder geweld/bedreiging), opzettelijke slagen en verwondingen (binnen/buiten familie), schuldig verzuim.

### **Groene stroom**

Dit is elektriciteit die opgewekt wordt uit hernieuwbare energiebronnen.

### **Huidige rioleringsgraad**

Het aantal inwoners dat theoretisch aangesloten is op de riolering t.o.v. het totaal aantal inwoners van de gemeente volgens de rijksregister-stratentabel van de Vlaamse Milieu Maatschappij (VMM).

### **Huidige zuiveringsgraad**

Het aantal op riool aangesloten inwoners die gezuiverd worden op een RWZI t.o.v. het totaal aantal inwoners voor de gemeente volgens de rijksregister-stratentabel van de VMM.

### **Huishoudens (private)**

Het huishouden bestaat uit een persoon die gewoonlijk alleen leeft, ofwel uit twee of meer personen, al dan niet met elkaar verwant, die gewoonlijk in dezelfde woning wonen en er samenleven. Onderscheid wordt gemaakt tussen private en collectieve huishoudens. In elk privaat of particulier huishouden moet een referentiepersoon worden aangeduid, ten einde de plaats van elk lid binnen het huishouden te kunnen bepalen (verwantschap).

**Interkwartiel verschil**

Het verschil tussen de hoogste en het laagste inkomen van de aangiften die 50 % rond de mediaan beslaan. Deze maat geeft een idee van de spreiding van de inkomens rond de mediaan. Mediaan = de 50% score (50% minder, 50% meer)

**Migratiesaldo**

Migratiesaldo = aantal immigraties/inwijkingen - aantal emigraties/uitwijkingen;

Onderscheid wordt gemaakt tussen interne (binnenlandse) en externe (buitenlandse) migraties, met dus aansluitend het onderscheid tussen het interne en externe migratiesaldo. De som van beide saldi geeft het totale migratiesaldo.

**Natuurlijk accres**

Aantal geboorten – aantal sterften

**Nettogroeiratio (ondernemingen)**

Ratio van het aantal oprichtingsakten min het aantal gewone stopzettingen min het aantal faillissementen in een bepaald jaar t.o.v. het aantal bestaande ondernemingen bij de aanvang van dat jaar.

**Nieuwkomers**

Nieuwkomers zijn vreemdelingen die zich recentelijk en voor langere duur in Vlaanderen komen vestigen. Vreemdelingen die hier slechts tijdelijk verblijven, worden niet als nieuwkomers beschouwd. De cijfers bevatten meerderjarigen nieuwkomers (inclusief Nederland) en minderjarige anderstalige nieuwkomers (exclusief Nederland).

**Onbebouwde oppervlakte**

Onbebouwde oppervlakte bestaat uit : akkerland niet elders genoemd, grasland, tuinen en parken, boomgaarden, bossen, woeste gronden, recreatieterreinen, gekadastreerde wateren, gekadastreerde wegenis en andere.

**Ontvangsten gemeenten**

Alles wat de gemeente ontvangt (eigen diensten) aan belastingen, prestaties, dividenden, beleggingen, schuld, ...

**Oprichtingsratio (ondernemingen)**

Ratio van het aantal oprichtingsakten in een bepaald jaar t.o.v. het aantal bestaande ondernemingen bij de aanvang van dat jaar.

**Restafval**

Bevat niet selectief ingezameld huishoudelijk afval (of definitief te verwijderen huishoudelijk afval) bestaande uit huisvuil (incl. sorteeresidu van PMD-afval), grofvuil en gemeentevuil.

**Schoolse vertraging**

Schoolse vertraging of schoolse achterstand is de vertraging die een leerling oploopt ten opzichte van de groep leerlingen van hetzelfde geboortjaar. Schoolse vertraging is niet enkel een gevolg van zittenblijven, maar kan ook veroorzaakt worden door ziekte, atypische studieovergangen, enz..

**Selectief ingezameld huishoudelijk afval**

Bevat glas, papier en karton, kunststoffen, metalen, GFT, groenafval, bouw- en sloopafval, houtafval, autobanden, kringloopafval... tot en met het Klein Gevaarlijk Afval.

**Totale bevolking**

Toestand van de bevolking op 1 januari van het aangegeven jaar. Deze bevolkingscijfers bevatten zowel inwoners van Belgische als van Vreemde nationaliteit.

**Uitgaven gemeenten**

Alles wat de gemeente uitgeeft tijdens het eigen dienstjaar aan personeel, werkingskosten, overdrachten, schuld.

**Uittredingsratio (ondernemingen)**

Ratio van het aantal gewone stopzettingen plus het aantal faillissementen in een bepaald jaar t.o.v. het aantal bestaande ondernemingen bij de aanvang van dat jaar

**Werkgelegenheidsgraad**

Het aantal arbeidsplaatsen (= loontrekkende werkgelegenheid (jobs in loondienst) + niet-loontrekkende werkgelegenheid (zelfstandigen + helpers)) in verhouding tot de bevolking op beroepsactieve leeftijd (18-64 jaar).

**Werkloosheidsgraad**

Het aantal (niet werkende) werkzoekenden in verhouding tot de beroepsbevolking. Beroepsbevolking is het aantal personen dat actief is op de arbeidsmarkt, hetzij als werkende hetzij als werkzoekende.

**Werkzaamheidsgraad**

Het aantal werkenden (= werknemers + zelfstandigen + helpers + uitgaande grensarbeiders) in verhouding tot de bevolking op beroepsactieve leeftijd (18-64 jaar).

UW TOEGANGSPOORT TOT CIJFERS

Lokale Statistieken  
uw toegangspoort tot cijfers

[over deze site](#) | [contact](#) | [helpdesk](#) | [sitemap](#) | A<sup>±</sup> A<sup>-</sup>

U bent hier: [lokalestatistieken.be](#)

### Lokale Statistieken toegangspoort tot cijfers

Geachte bezoeker,

Op zoek naar cijfers over uw gemeente, stad of provincie ? Deze site biedt u daarvoor alle mogelijkheden. Van cijfers en statistieken over inwoners en ondernemingen tot reeksen over vrijwel alle beleidsdomeinen zoals wonen, ruimtelijke ordening, milieu, welzijn, cultuur, ...

U kan deze cijfers op verschillende manieren raadplegen en opvragen: per gemeente, stad, provincie, voor verschillende gemeenten, steden en provincies samen, in een tijdreeks en/of in vergelijking met gemeenten, steden uit de regio, met een gelijkaardige profiel, uit eenzelfde zone, ... Het aantal combinaties is zeer groot.

Met cijfers omspringen is minder eenvoudig en vanzelfsprekend dan doorgaans wordt gedacht. Vandaar dat we u bij de cijferreeksen informatie verschaffen over het hoe en waarom en tevens een kwaliteitsbeoordeling geven. Onszelf zetten we onder druk door aan te geven wanneer reeksen geactualiseerd worden, zodat we steeds de meest recent beschikbare cijfers kunnen aanbieden.

Gebruik ook de 'helpdesk'. Alle suggesties en opmerkingen kunnen daarop terecht.

Veel succes !

**Partners**

**studienst**  
VLAAMSE REGERING

## COLOFON

DATAVERWERKING - LAY-OUT : NAOMI PLEVOETS, GEORNETH SANTOS, LIEVEN VAN DER ELST  
REDACTIE : LUK BRAL EN LUC DESCHAMPS

DIT IS EEN UITGAVE VAN DE STUURGROEP LOKALE STATISTIEKEN, EEN SAMENWERKINGSVERBAND TUSSEN DE STUDIEDIENST VAN DE VLAAMSE REGERING, HET AGENTSCHAP VOOR BINNENLANDS BESTUUR, DE VERENIGING VAN VLAAMSE STEDEN EN GEMEENTEN (VVSG) EN DE VERENIGING VAN DE VLAAMSE PROVINCIES (VVP)