

# GEMEENTELIJKE PROFIELSCHETS

STUDIEDIENST  
VAN DE  
VLAAMSE  
REGERING

VVSG  
GEMEENTE  
&  
OCMW

VERENIGING  
VAN DE  
VLAAMSE  
PROVINCIES

AGENTSCHAP  
VOOR  
BINNENLANDS  
BESTUUR



bevolking  
grondgebied  
beleidsorganen  
onderwijs  
welzijn en armoede  
diversiteit  
mobiliteit

milieu en energie  
werkgelegenheid  
cultuur en jeugd  
economie  
veiligheid  
huisvesting  
bestuurskracht

V.U.  
LUC DESCHAMPS  
&  
LUC BRAL  
BOUDEWIJNLAAN 30  
1000 BRUSSEL

## SAMENWERKINGSVERBAND LOKALE STATISTIEKEN

### Een profielschets van uw gemeente

*Dit is de tweede editie van de gemeentelijke profielschetsen. Een eerste editie is aangemaakt naar aanleiding van de gemeenteraadsverkiezingen van 8 oktober 2006. Vanuit verschillende hoeken ontvingen we overwegend positieve reacties. Hoog tijd dus om de gegevens te actualiseren temeer daar we ondervinden dat van de verouderde profielen 2006 nog heel wat gebruik wordt gemaakt. Voor u ligt nu de vernieuwde versie 2007.*

De gemeentelijke profielschetsen zijn anderhalf jaar geleden opgezet om de potentiële gebruikers van de portaal site lokale statistieken te stimuleren en te prikkelen zelf actief op zoek te gaan naar cijferreeksen over hun gemeente. Cijfers die via een gedrukte publicatie of een pdf worden aangeboden, hebben het nadeel zeer snel achterhaald te zijn. Via het portaal [www.lokalestatistieken.be](http://www.lokalestatistieken.be) kunnen daarentegen continu geactualiseerde reeksen worden aangeboden zodat u de ontwikkelingen in uw gemeente of stad op de voet kunt volgen.

Toch blijft er blijkbaar behoefte bestaan aan een overzichtelijke set van indicatoren die op enkele pagina's uw gemeente of stad portretteren. Door tijdreeksen over een langere periode aan te bieden en telkens de cijfers van een gemeente of stad te vergelijken met deze van gelijkaardige gemeenten en het Vlaamse Gewest, kan elke gebruiker de ontwikkelingen van de eigen gemeente beter situeren en in een context plaatsen. Dit is alvast de bedoeling van deze nieuwe uitgave. Op vraag van heel wat gebruikers hebben we bovendien het aantal indicatoren fors uitgebreid zodat nu vrijwel alle beleidsdomeinen in beeld komen. Toch blijft het nog steeds een onvolledige, zij het wel genuanceerde foto van uw gemeente of stad. We zijn ervan overtuigd dat deze geactualiseerde profielen het gemeentelijke debat mee onderbouwen. We wensen u veel cijferplezier toe!

Van de gelegenheid willen we gebruik maken om het gebruik van het portaal [www.lokalestatistieken.be](http://www.lokalestatistieken.be) nogmaals aan te bevelen. Het aanbod is sinds de vorige editie meer dan verdubbeld en nog steeds voegen we reeksen toe. Rond specifieke domeinen wordt ook de ondersteuning voor de opmaak van omgevingsanalyses voort uitgebouwd. We beseffen dat er nog heel wat huiver voor cijfers en statistieken bestaat. Velen aarzelen om zelf actief op zoek te gaan. Toch willen we een warme oproep lanceren om deze huiver te overwinnen. De site is zo gebruiksvriendelijk mogelijk opgebouwd. Ook wie zich liefst geen statisticus of cijferfreak noemt, kan er zijn of haar weg in vinden. Maar voor alle duidelijkheid: laat niet na alle onvolkomenheden en suggesties voor aanvullingen aan ons te signaleren.

Een statistische groet

Luk Bral en Luc Deschamps  
Projectverantwoordelijken

## INHOUDSTABEL

### Beleidsorganen

- Zetelverdeling gemeenteraad (2006 en 2000)
- Zetelverdeling College van Burgemeester en Schepenen (2006)
- Profiel van gemeenteraadsleden, schepenen, burgemeester, OCMW-leden, OCMW-voorzitter (begin oktober 2007)

### Bevolking

- Evolutie totale bevolking van 1995 tot 2007 + raming 2025 (+ groei)
- Natuurlijke accres en migratiesaldo
- Leeftijdspiramide (toestand op 1-1-2006)
- Evolutie huishoudens van 1995 tot 2006 (+ groei)
- Evolutie alleenstaande mannen en vrouwen van 1997 tot 2006 (+ groei)
- Aantal alleenstaande moeders en vaders met kinderen (max. 5 kinderen) van 1997 tot 2006 (+ groei)

### Diversiteit

- Aantal nieuwkomers per 1000 inwoners van 2004 tot 2006
- Aandeel vreemdelingen van 1995 tot 2006

### Grondgebied

- Bevolkingsdichtheid van 1995 tot 2007
- Evolutie bebouwde en onbebouwde percelen van 1995 tot 2006 (opp. in ha) (+ groei)

### Onderwijs

- Aandeel leerlingen kleuteronderwijs tov kleuterpopulatie (2,5-5 jarigen(=100)) van 2001 tot 2006
- Aandeel leerlingen lager onderwijs tov 6-11-jarigen (=100) van 2002 tot 2006
- Aandeel leerlingen secundair onderwijs tov 12-17-jarigen (=100) van 2002 tot 2006
- Schoolse vertraging in het lager onderwijs van 2002 tot 2006
- Schoolse vertraging in het secundair onderwijs van 2002 tot 2006

### Welzijn en armoede

- Gemiddeld inkomen per aangifte en per inwoner (in €) van 1995 tot 2003
- Aandeel aangiften kleiner dan € 10.000 van 2001 tot 2004
- Interkwartielverschil van 2000 tot 2003
- Aandeel geboorten in kansarme gezinnen van 1997 tot 2005
- Aantal titularissen met voorkeursregeling in de ziekteverzekering per 1000 inwoners van 1998 tot 2006
- Aantal bedden in bejaardentehuizen ten opzichte van 65+ (=100) van 1998 tot 2006
- Aantal kinderopvangplaatsen ten opzichte van < 3-jarigen (=100) van 2000 tot 2005
- Aantal leefloontrekkenden per 1000 inwoners van 2002 tot 2005

### Cultuur en Jeugd

- Aantal podiumvoorstellingen per 1000 inwoners (gemiddeld 2003-2004)
- Aandeel leners bibliotheek tov de totale bevolking (=100) van 2000 tot 2005

## Veiligheid

- Aantal geregistreerde diefstallen en afpersingen per 1000 inwoners van 2000 tot 2006
- Aantal geregistreerde misdrijven tegen de lichamelijke integriteit per 1000 inwoners van 2000 tot 2006
- Aantal geregistreerde gewelddadige misdrijven tegen eigendom per 1000 inwoners van 2000 tot 2006

## Huisvesting

- Gemiddelde verkoopprijzen bouwgronden per m<sup>2</sup> (in €) van 1995 tot 2005 (+ groei)
- Gemiddelde verkoopprijzen grote woningen (in €) van 1995 tot 2005 (+ groei)
- Gemiddelde verkoopprijzen appartementen van 1995 tot 2005 (+ groei)
- Gemiddelde verkoopprijzen kleine en middelgrote woningen (in €) van 1995 tot 2005 (+ groei)
- Aandeel sociale woningen van 2002 tot 2006 (+ groei)

## Werkgelegenheid

- Werkloosheidsgraad van 1997 tot 2005
- Werkzaamheidsgraad van 1997 tot 2005
- Aandeel zelfstandigen en helpers in hoofdberoep tov de bevolking op beroepsactieve leeftijd van 1997 tot 2005

## Economie

- Ondernemingen : oprichtingsratio van 1999 tot 2006
- Ondernemingen : uittredingsratio van 1999 tot 2006
- Ondernemingen : nettogroeiratio van 1999 tot 2006
- Werkgelegenheidsgraad van 1997 tot 2005

## Milieu en energie

- Huishoudelijk afval (in kg) per persoon – opsplitsing naar restafval en selectief ingezameld huishoudelijk afval van 1995 tot 2005
- Huidige rioleringsgraad - 2000 en 2005
- Huidige zuiveringsgraad - 2000 en 2005
- Oppervlakte verontreinigde grond tov de totale oppervlakte van 2000 tot 2006
- Oppervlakte verontreinigde industriegrond tov de totale oppervlakte verontreinigde grond van 2005 tot 2006
- Aandeel groenestroomproductie in huishoudelijk verbruik (april 2007)

## Mobiliteit

- Aantal ongevallen van 1995 tot 2006 (+ groei)
- Aantal ongevallen met fietsers van 1995 tot 2005 (+ groei)
- Aantal personenwagens per 1000 inwoners van 1995 tot 2006

## Bestuurskracht

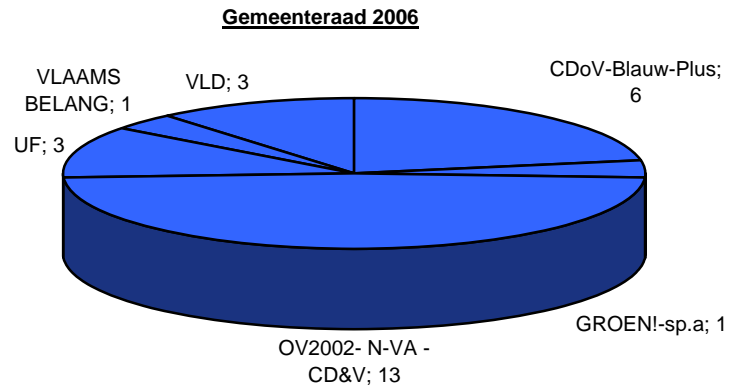
- Ontvangsten per inwoners van 1997 tot 2005 (in €)
- Uitgaven per inwoner van 1997 tot 2005 (in €)
- Belastingontvangsten per inwoner van 1998 van 2005 (in €)
- Schuld per inwoner van 1998 tot 2005 (in €)
- Personeelaantallen van de gemeenten en OCWM per 1000 inwoners (2005)

# Beleidsorganen

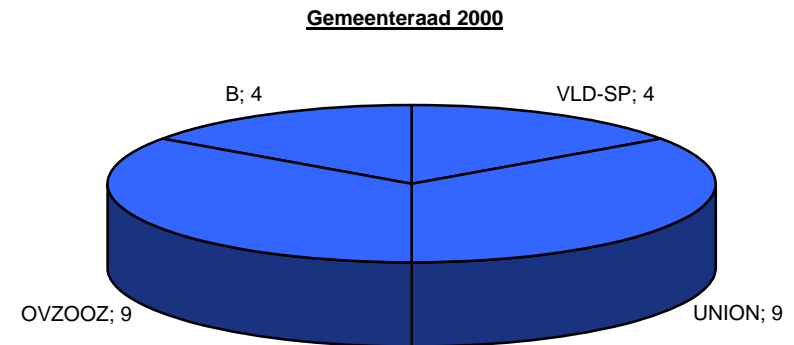


## Zetelverdeling gemeenteraad

bron: Agentschap voor Binnenlands Bestuur

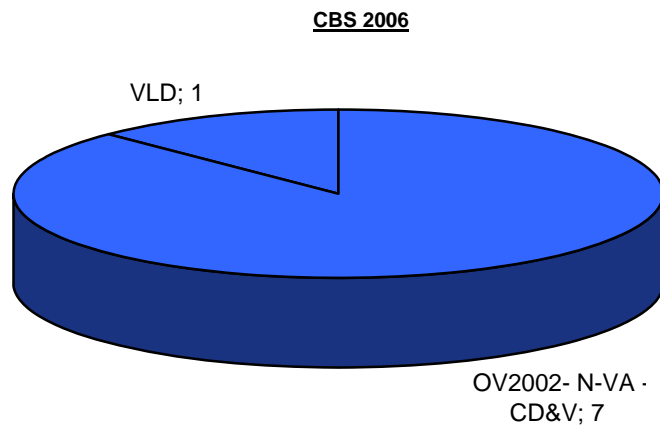


bron: VUB

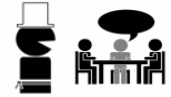


## Zetelverdeling College van Burgemeester en Schepenen

bron: Agentschap voor Binnenlands Bestuur



# Beleidsorganen



## Profiel van ...

bron : Agentschap voor Binnenlands Bestuur (toestand begin oktober 2007)

### Gemeenteraadsleden

	Mannen	Vrouwen
< 35 jaar	2	1
35 - 60 jaar	15	9
60 +		

### Schepenen

	Mannen	Vrouwen
< 35 jaar	1	1
35 - 60 jaar	4	1
60 +		

### Burgemeester

	Mannen	Vrouwen
< 35 jaar		
35 - 60 jaar	1	
60 +		

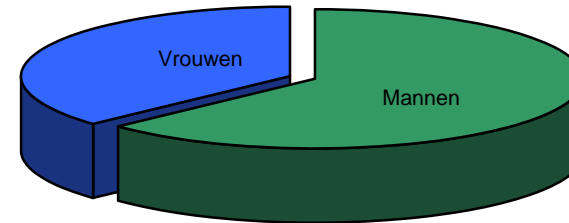
### OCMW-raadsleden

	Mannen	Vrouwen
< 35 jaar	1	4
35 - 60 jaar	4	1
60 +	1	

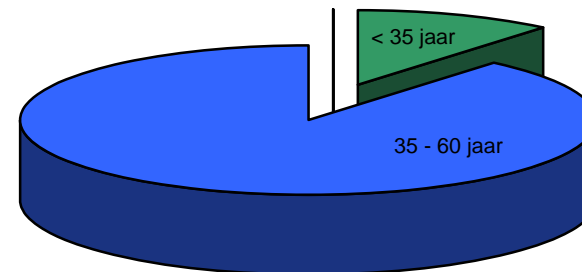
### OCMW-voorzitter

	Mannen	Vrouwen
< 35 jaar		1
35 - 60 jaar		
60 +		

Verdeling mannen - vrouwen in de gemeenteraad



Verdeling leeftijd in de gemeenteraad



# Bevolking



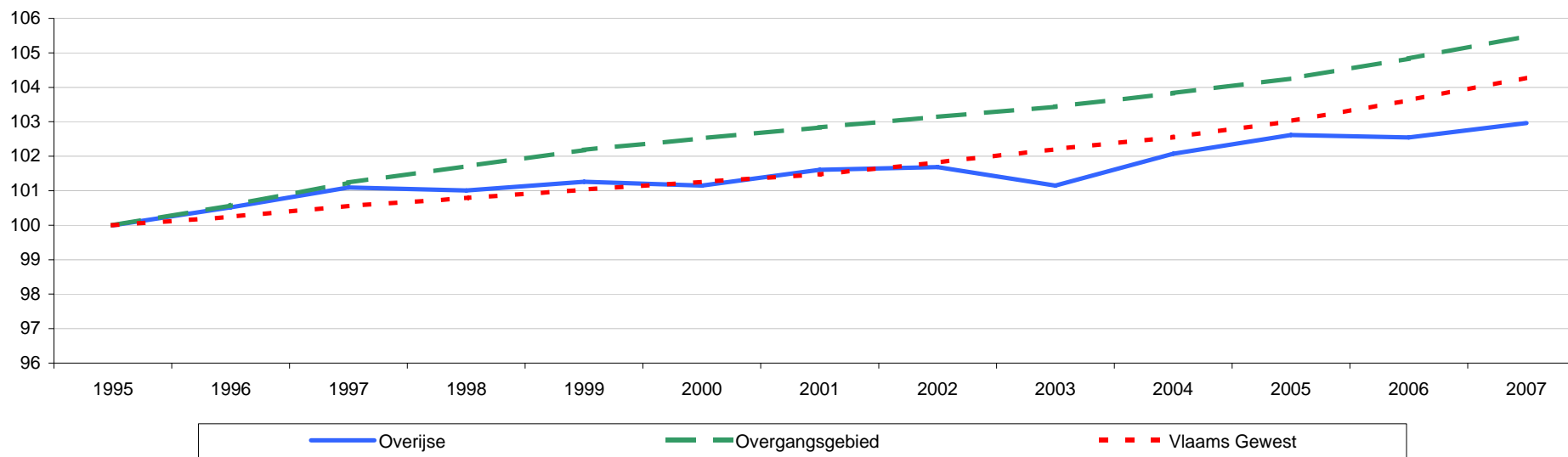
## Evolutie totale bevolking van 1995 tot 2007 op 1 januari + raming 2025

bron : Algemene Directie Statistiek, bewerking SVR

	1995	1996	1997	1998	1999	2000	2001	2002	2003	2004	2005	2006	2007	2025
Overijse	23.469	23.591	23.726	23.706	23.765	23.738	23.846	23.864	23.739	23.955	24.084	24.067	24.164	24.021
Netto aangroei		122	135	-20	59	-27	108	18	-125	216	129	-17	97	

## Groei (1995=100)

	1995	1996	1997	1998	1999	2000	2001	2002	2003	2004	2005	2006	2007
Overijse	100,0	100,5	101,1	101,0	101,3	101,1	101,6	101,7	101,2	102,1	102,6	102,5	103,0
Overgangsgebied	100,0	100,6	101,2	101,7	102,2	102,5	102,8	103,1	103,4	103,8	104,3	104,8	105,5
Vlaams Gewest	100,0	100,2	100,6	100,8	101,0	101,3	101,5	101,8	102,2	102,6	103,0	103,6	104,3



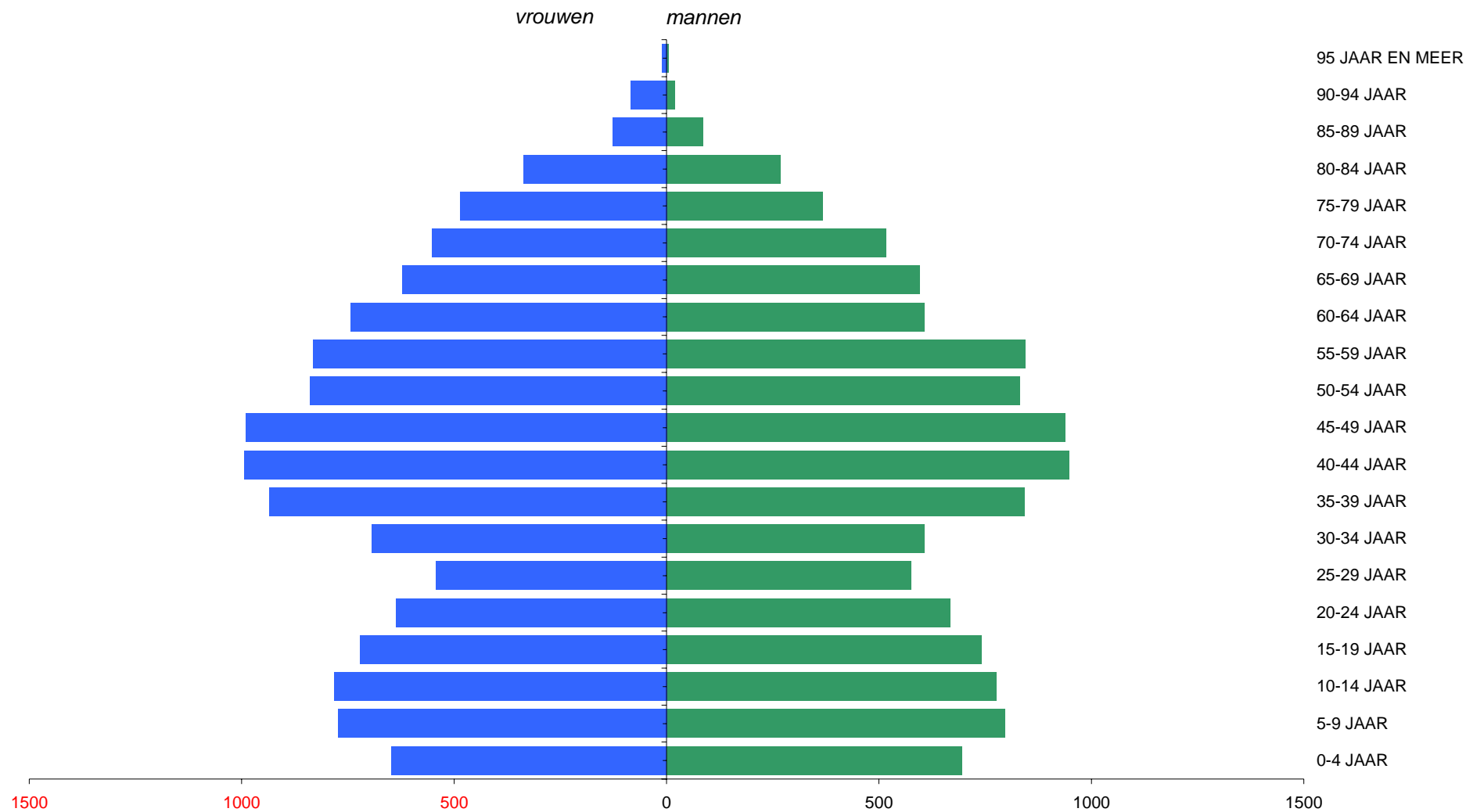
Overijse	1995	1996	1997	1998	1999	2000	2001	2002	2003	2004	2005
Natuurlijke access	93	93	89	53	68	89	54	21	47	30	49
Migratiesaldo	11	51	-95	-14	-104	4	-75	-151	170	140	-68

# Bevolking



## Leeftijdspiramide (toestand op 1-1-2006)

bron : Algemene Directie Statistiek, bewerking SVR



# Bevolking



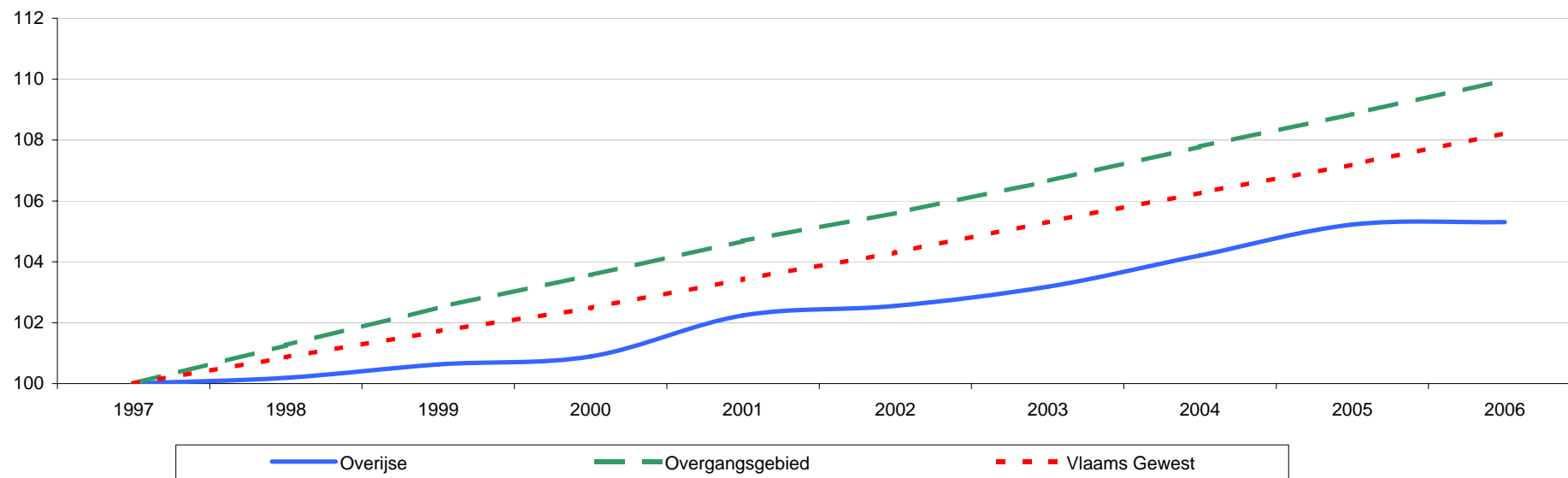
## Evolutie huishoudens van 1995 tot 2006

bron : Algemene Directie Statistiek, bewerking SVR

	1997	1998	1999	2000	2001	2002	2003	2004	2005	2006
Overijse	8.862	8.879	8.918	8.941	9.060	9.088	9.144	9.235	9.325	9.332

## Groei (1997=100)

	1997	1998	1999	2000	2001	2002	2003	2004	2005	2006
Overijse	100,0	100,2	100,6	100,9	102,2	102,6	103,2	104,2	105,2	105,3
Overgangsgebied	100,0	101,3	102,5	103,6	104,7	105,6	106,6	107,8	108,9	110,0
Vlaams Gewest	100,0	100,9	101,7	102,5	103,4	104,3	105,3	106,3	107,2	108,2



# Bevolking



## Evolutie alleenstaande (mannen en vrouwen) van 1997 tot 2006

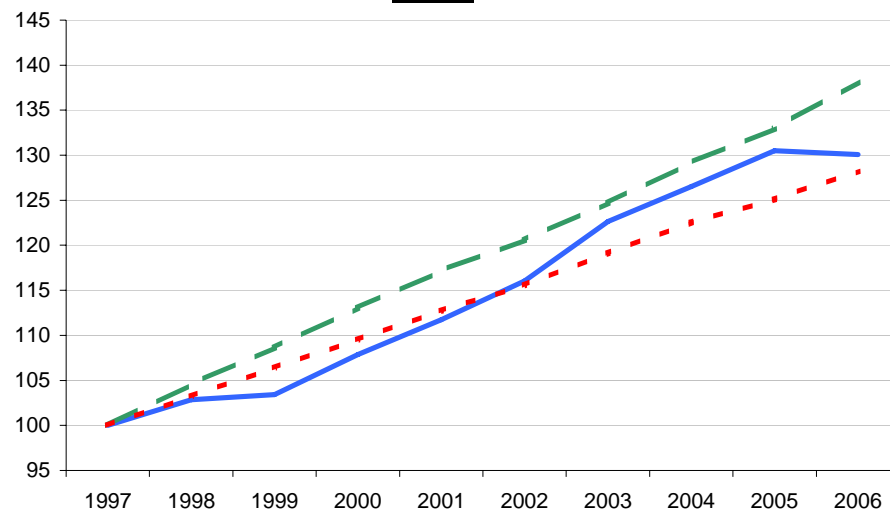
bron : Algemene Directie Statistiek, bewerking SVR

Overijse	1997	1998	1999	2000	2001	2002	2003	2004	2005	2006
Mannen	698	718	722	753	780	810	856	883	911	908
Vrouwen	1.171	1.179	1.165	1.187	1.213	1.221	1.247	1.261	1.291	1.282

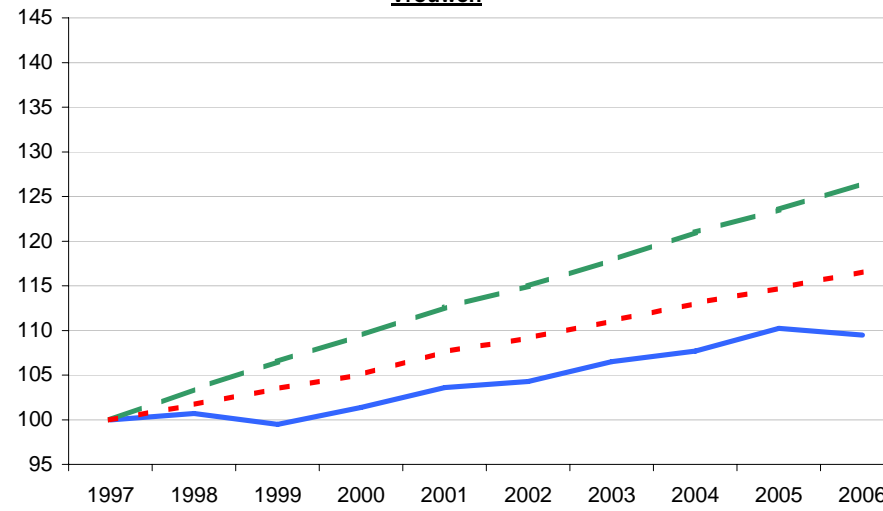
## Groei (1997=100)

	1997	1998	1999	2000	2001	2002	2003	2004	2005	2006
<b>Mannen</b>										
Overijse	100,0	102,9	103,4	107,9	111,7	116,0	122,6	126,5	130,5	130,1
Overgangsgebied	100,0	104,6	108,6	113,0	117,2	120,6	124,7	129,2	133,0	138,1
Vlaams Gewest	100,0	103,2	106,4	109,5	112,7	115,6	119,1	122,6	125,1	128,2
<b>Vrouwen</b>										
Overijse	100,0	100,7	99,5	101,4	103,6	104,3	106,5	107,7	110,2	109,5
Overgangsgebied	100,0	103,4	106,5	109,4	112,5	115,0	117,9	121,0	123,5	126,4
Vlaams Gewest	100,0	101,7	103,5	105,1	107,6	109,1	111,1	113,0	114,7	116,6

**Mannen**



**Vrouwen**



# Bevolking



## **Aantal alleenstaande moeders met kinderen (max. 5 kinderen) van 1997 tot 2006**

(kinderen = eigen kinderen, stiefkinderen en niet aanverwante kinderen, leeftijd jonger dan 18 jaar)

(ouders = referentiepersoon ouder dan 15 jaar en echtgeno(o)t(e) van de referentiepersoon ouder dan 15 jaar)

bron : Algemene Directie Statistiek, bewerking SVR

	1997	1998	1999	2000	2001	2002	2003	2004	2005	2006
Overijse	241	248	273	233	230	240	256	281	291	299

## **Groei (1997=100)**

	1997	1998	1999	2000	2001	2002	2003	2004	2005	2006
Overijse	100,0	102,9	113,3	96,7	95,4	99,6	106,2	116,6	120,7	124,1
Overgangsgebied	100,0	104,0	109,1	112,9	116,6	120,0	124,4	130,9	134,0	137,1
Vlaams Gewest	100,0	104,3	107,6	111,3	113,4	116,8	120,9	125,8	128,4	130,6

## **Aantal alleenstaande vaders met kinderen (max. 5 kinderen) van 1997 tot 2006**

(kinderen = eigen kinderen, stiefkinderen en niet aanverwante kinderen, leeftijd jonger dan 18 jaar)

(ouders = referentiepersoon ouder dan 15 jaar en echtgeno(o)t(e) van de referentiepersoon ouder dan 15 jaar)

bron : Algemene Directie Statistiek, bewerking SVR

	1997	1998	1999	2000	2001	2002	2003	2004	2005	2006
Overijse	45	45	36	31	32	34	40	39	52	53

## **Groei (1997=100)**

	1997	1998	1999	2000	2001	2002	2003	2004	2005	2006
Overijse	100,0	100,0	80,0	68,9	71,1	75,6	88,9	86,7	115,6	117,8
Overgangsgebied	100,0	101,5	107,7	107,4	113,4	118,8	127,6	136,8	142,7	157,8
Vlaams Gewest	100,0	101,8	103,4	104,9	108,1	112,2	111,5	117,8	122,4	129,1

# Diversiteit



## Aantal nieuwkomers per 1000 inwoners van 2004 tot 2006

bron : Agentschap voor Binnenlands Bestuur - Afdeling Beleid Binnenland, Steden en Inburgering

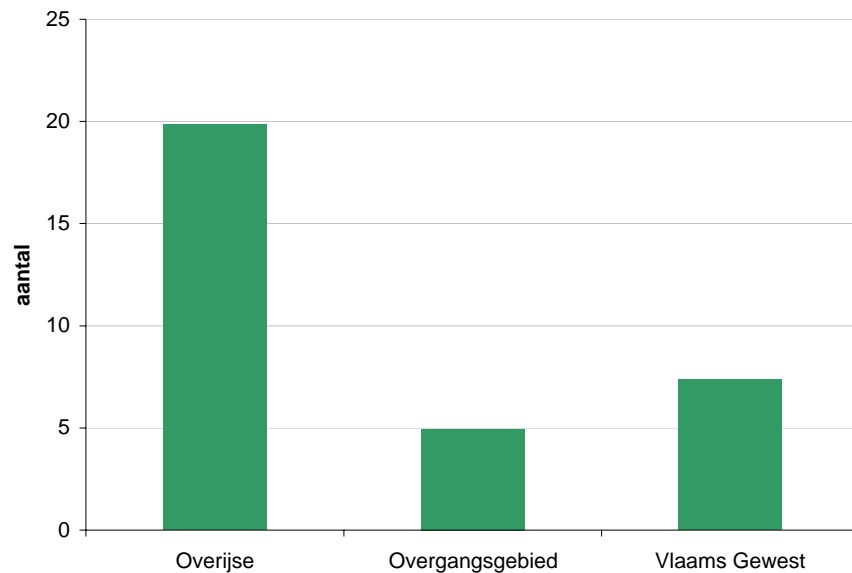
	2004	2005	2006
Overijse	18,2	18,4	19,9
Overgangsgebied	4,5	4,6	4,9
Vlaams Gewest	6,7	6,7	7,4

## Aandeel vreemdelingen van 1995 tot 2006

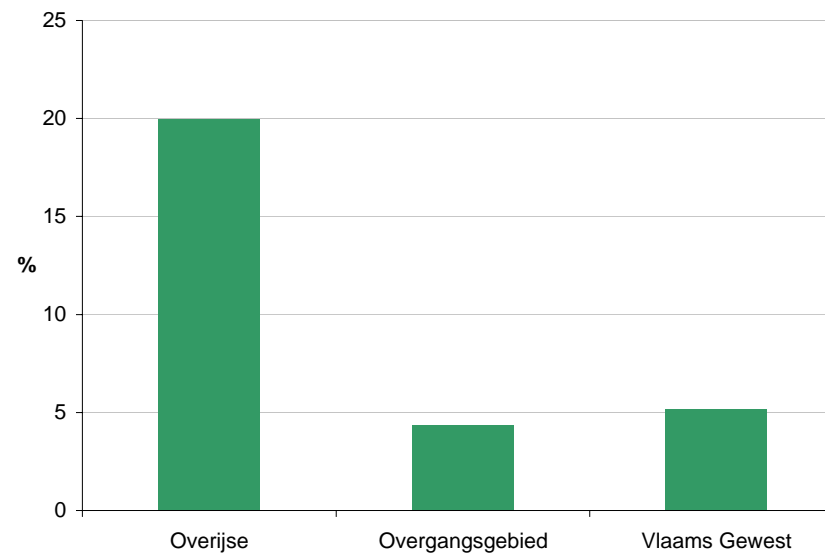
bron : Algemene Directie Statistiek, bewerking SVR

	1995	1996	1997	1998	1999	2000	2001	2002	2003	2004	2005	2006
Overijse	20,4	20,6	20,7	20,8	20,5	20,5	20,4	20,2	19,9	19,9	19,8	20,0
Overgangsgebied	4,1	4,1	4,1	4,1	4,1	4,1	4,0	4,0	4,1	4,2	4,2	4,4
Vlaams Gewest	4,8	4,8	4,9	4,9	4,9	4,9	4,7	4,6	4,7	4,8	4,9	5,2

Aantal nieuwkomers per 1000 inwoners (2006)



Aandeel vreemdelingen (2006)



# Grondgebied

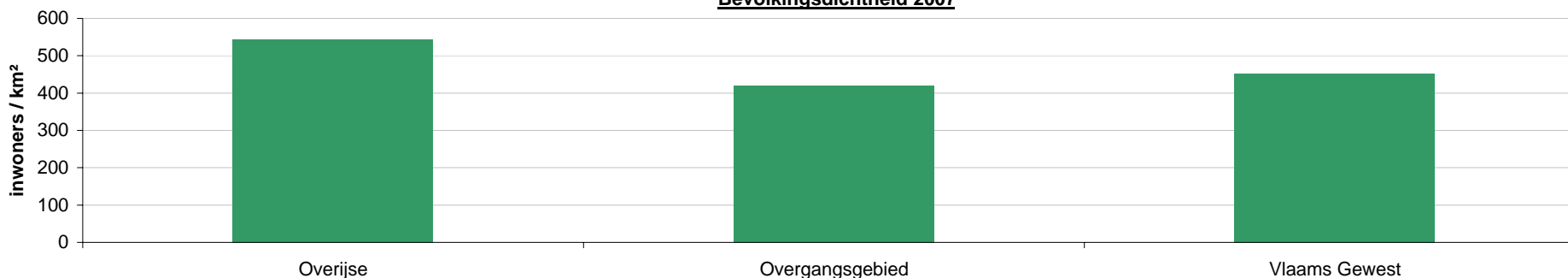


## Bevolkingsdichtheid van 1995 tot 2007

bron : Kadaster, bewerking SVR

	1995	1996	1997	1998	1999	2000	2001	2002	2003	2004	2005	2006	2007
Overijse	528	531	534	534	535	534	537	537	534	539	542	542	544
Overgangsgebied	399	401	404	406	408	409	410	412	413	414	416	418	421
Vlaams Gewest	434	435	436	437	438	439	440	442	443	445	447	450	452

## Bevolkingsdichtheid 2007



## Evolutie bebouwde en onbebouwde percelen van 1995 tot 2006 (opp in ha)

bron : Kadaster, bewerking SVR

	1995	1996	1997	1998	1999	2000	2001	2002	2003	2004	2005	2006
Overijse												
Bebouwde percelen	1.179,6	1.194,4	1.213,8	1.229,4	1.239,0	1.260,5	1.285,3	1.308,4	1.368,9	1.375,6	1.388,0	1.395,1
Onbebouwde percelen	3.027,7	3.012,6	2.992,5	2.975,4	2.965,0	2.943,5	2.918,9	2.891,7	2.822,9	2.816,3	2.803,6	2.796,5

## Groei (1995=100)

	1995	1996	1997	1998	1999	2000	2001	2002	2003	2004	2005	2006
Overijse												
<b>Bebouwde percelen (opp in ha)</b>												
Overijse	100,0	101,3	102,9	104,2	105,0	106,9	109,0	110,9	116,0	116,6	117,7	118,3
Overgangsgebied	100,0	102,7	104,6	106,6	108,4	110,2	111,7	112,8	114,2	115,3	116,3	117,5
Vlaams Gewest	100,0	102,3	104,3	106,1	107,9	109,6	111,0	112,1	113,3	114,5	115,5	116,8
<b>Onbebouwde percelen (opp in ha)</b>												
Overijse	100,0	99,5	98,8	98,3	97,9	97,2	96,4	95,5	93,2	93,0	92,6	92,4
Overgangsgebied	100,0	99,4	98,9	98,5	98,1	97,7	97,4	97,1	96,8	96,5	96,3	96,0
Vlaams Gewest	100,0	99,5	99,1	98,7	98,4	98,0	97,7	97,5	97,2	97,0	96,7	96,5

# Onderwijs



## Aandeel leerlingen kleuteronderwijs t.o.v. kleuterpopulatie (2,5-5-jarigen (=100)) van 2001 tot 2006

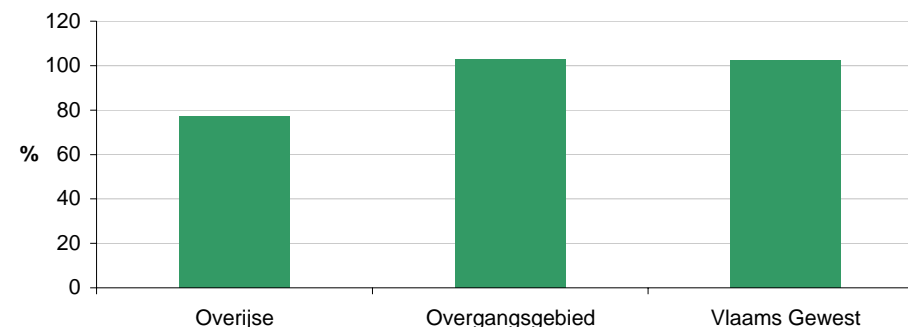
bron: Dep. Onderwijs, bewerking SVR

Meisjes	2001	2002	2003	2004	2005	2006
Overijse	82,9	85,9	85,1	80,0	79,6	75,9
Overgangsgebied	100,3	101,1	101,0	101,6	102,1	102,7
Vlaams Gewest	101,0	101,1	101,4	101,9	102,3	102,3

Jongens	2001	2002	2003	2004	2005	2006
Overijse	73,8	75,4	79,5	75,0	77,4	78,6
Overgangsgebied	100,4	100,6	101,1	101,8	103,2	103,1
Vlaams Gewest	101,2	101,3	101,8	102,0	102,3	102,4

Totaal	2001	2002	2003	2004	2005	2006
Overijse	78,1	80,4	82,2	77,3	78,5	77,3
Overgangsgebied	100,4	100,9	101,1	101,7	102,6	102,9
Vlaams Gewest	101,1	101,2	101,6	102,0	102,3	102,4

**Aandeel kleuteronderwijs t.o.v. kleuterpopulatie (totaal) - 2006**



## Aandeel leerlingen lager onderwijs t.o.v. 6-11-jarigen (=100) van 2002 tot 2006

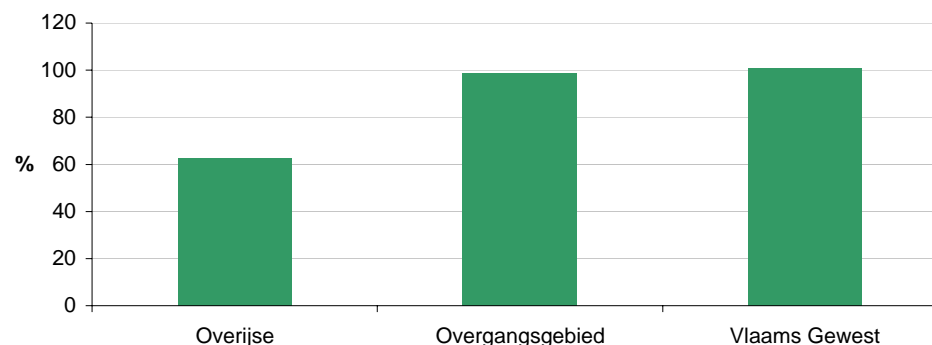
bron: Dep. Onderwijs, bewerking SVR

Meisjes	2002	2003	2004	2005	2006
Overijse	54,4	57,0	61,4	62,8	64,5
Overgangsgebied	96,3	97,2	97,9	98,2	98,5
Vlaams Gewest	100,3	100,7	100,9	100,9	100,7

Jongens	2002	2003	2004	2005	2006
Overijse	53,8	57,7	59,7	60,1	61,1
Overgangsgebied	97,1	97,8	98,3	99,0	99,0
Vlaams Gewest	100,6	100,9	101,0	101,0	100,7

Totaal	2002	2003	2004	2005	2006
Overijse	54,1	57,4	60,5	61,4	62,8
Overgangsgebied	96,7	97,5	98,1	98,6	98,8
Vlaams Gewest	100,5	100,8	101,0	101,0	100,7

**Aandeel leerlingen lager onderwijs t.o.v. 6-11-jarigen (totaal) - 2006**



# Onderwijs



## Aandeel leerlingen secundair onderwijs t.o.v. 12-17-jarigen (=100) van 2002 tot 2006

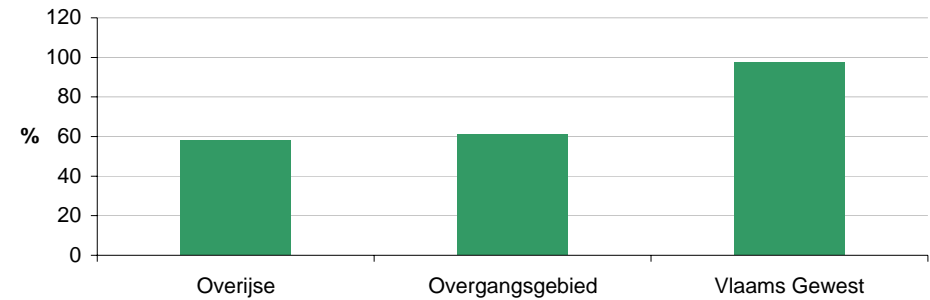
bron: Dep. Onderwijs, bewerking SVR

<b>Meisjes</b>	<b>2002</b>	<b>2003</b>	<b>2004</b>	<b>2005</b>	<b>2006</b>
Overijse	56,0	54,8	55,2	51,1	55,1
Overgangsgebied	54,3	56,8	57,5	58,9	59,5
Vlaams Gewest	94,0	96,7	96,5	96,8	96,7

<b>Jongens</b>	<b>2002</b>	<b>2003</b>	<b>2004</b>	<b>2005</b>	<b>2006</b>
Overijse	53,1	56,3	57,0	57,8	61,1
Overgangsgebied	57,4	61,3	62,0	62,4	62,7
Vlaams Gewest	93,3	97,7	98,0	98,3	98,2

<b>Totaal</b>	<b>2002</b>	<b>2003</b>	<b>2004</b>	<b>2005</b>	<b>2006</b>
Overijse	54,5	55,5	56,1	54,5	58,0
Overgangsgebied	55,9	59,1	59,8	60,7	61,1
Vlaams Gewest	93,7	97,3	97,3	97,6	97,4

## Aandeel leerlingen secundair onderwijs t.o.v. 12-17-jarigen (totaal) - 2006



# Onderwijs



## Schoolse vertraging in het lager onderwijs van 2002 tot 2006 (in %)

bron: Dep. Onderwijs

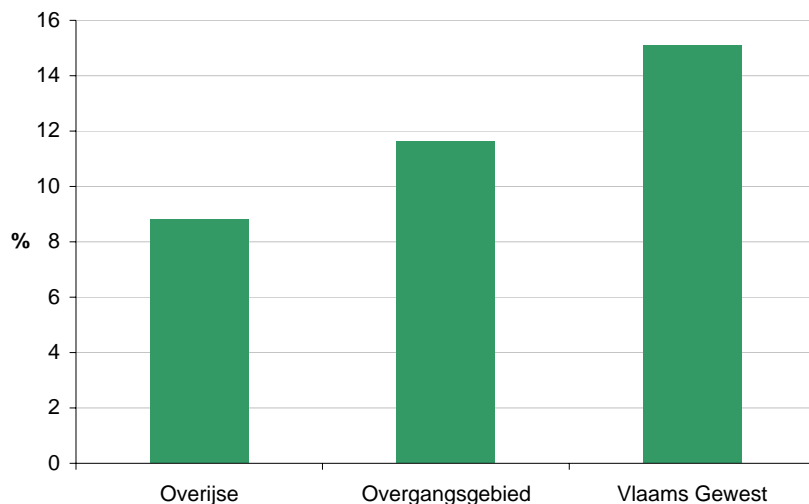
	2002	2003	2004	2005	2006	2002	2003	2004	2005	2006	2002	2003	2004	2005	2006
	meisjes					jongens					totaal				
Overijse	6,6	7,1	8,1	8,4	8,6	10,7	10,5	9,1	9,7	9,0	8,7	8,8	8,6	9,1	8,8
Overgangsgebied	10,2	10,4	10,6	10,9	10,7	12,5	12,4	12,4	12,6	12,5	11,4	11,4	11,5	11,7	11,6
Vlaams Gewest	13,4	13,7	13,9	14,2	14,2	15,7	15,8	15,8	15,9	15,9	14,6	14,7	14,9	15,1	15,1

## Schoolse vertraging in het secundair onderwijs van 2002 tot 2006 (in %)

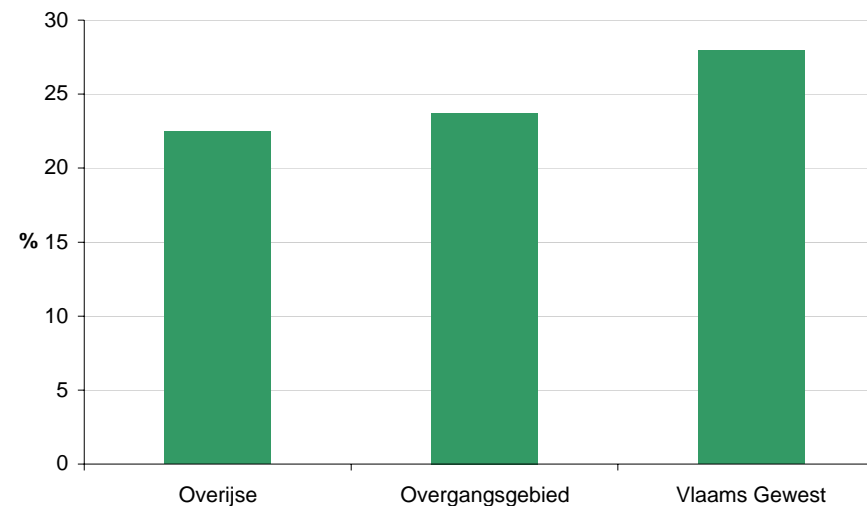
bron: Dep. Onderwijs

	2002	2003	2004	2005	2006	2002	2003	2004	2005	2006	2002	2003	2004	2005	2006
	meisjes					jongens					totaal				
Overijse	12,2	12,6	12,1	12,4	14,7	36,1	32,9	29,6	29,1	29,7	24,3	23,0	21,0	21,4	22,5
Overgangsgebied	18,2	18,4	18,4	18,6	18,7	29,0	28,7	28,9	28,6	28,4	23,9	23,8	23,9	23,8	23,7
Vlaams Gewest	23,9	24,0	23,8	23,8	23,7	33,4	33,1	32,8	32,2	32,0	28,7	28,7	28,4	28,1	27,9

Schoolse vertraging lager onderwijs (totaal) in 2006



Schoolse vertraging secundair onderwijs (totaal) in 2006



# Welzijn en armoede



## **Gemiddeld inkomen per aangifte en per inwoner (in €) van 1995 tot 2003**

bron: Algemene Directie Statistiek, bewerking SVR

	1995	1996	1997	1998	1999	2000	2001	2002	2003
<b>Per aangifte</b>									
Overijse	28.121	29.104	29.041	30.283	31.019	31.780	34.423	35.235	32.392
Overgangsggebied	23.730	24.181	24.544	25.149	25.731	26.291	27.430	27.622	26.621
Vlaams Gewest	22.500	22.875	23.217	23.709	24.154	24.639	25.565	25.620	25.163
<b>Per inwoner</b>									
Overijse	10.976	11.497	11.781	12.423	13.003	13.010	14.232	14.849	15.241
Overgangsggebied	10.042	10.436	10.752	11.247	11.683	12.184	12.990	13.510	14.090
Vlaams Gewest	9.756	10.106	10.440	10.849	11.290	11.801	12.563	13.026	13.508

## **Aandeel aangiften kleiner dan € 10.000 van 2001 tot 2004**

bron: Algemene Directie Statistiek, bewerking SVR

	2001	2002	2003	2004
Overijse	15,5	15,0	20,8	21,3
Overgangsggebied	12,8	13,5	16,8	18,3
Vlaams Gewest	14,8	15,8	17,7	19,2

## **Interkwartielverschil van 2000 tot 2003**

bron: Algemene Directie Statistiek, bewerking SVR

	2000	2001	2002	2003
Overijse	26.149	28.078	28.125	28.337
Vlaams Gewest	17.956	18.882	19.391	19.517

## **Aandeel geboorten in kansarme gezinnen (in%) van 1997 tot 2005**

bron : Kind en Gezin, bewerking SVR

	1997	1998	1999	2000	2001	2002	2003	2004	2005
Overijse	0,3	0,4	0,4	0,7	0,4	0,9	2,4	0,9	0,9
Overgangsggebied	2,3	2,6	2,6	2,6	2,8	3,0	3,1	2,9	2,9
Vlaams Gewest	4,0	4,3	4,8	4,7	5,8	5,7	5,7	5,9	5,9

# Welzijn en armoede



## **Aandeel titularissen met voorkeursregeling in de ziekteverzekering (per 1.000 inwoners) van 1998 tot 2006**

bron : KSZ, bewerking SVR

	1998	1999	2000	2001	2002	2003	2004	2005	2006
Overijse	54,5	47,6	50,5	49,1	48,7	46,0	44,8	43,7	42,1
Overgangsgebied	75,8	66,9	74,8	74,2	73,1	71,7	70,8	70,6	69,4
Vlaams Gewest	85,5	76,0	84,8	84,0	82,9	81,5	80,8	81,0	79,6

## **Aantal bedden in bejaardentehuizen ten opzichte van 65+ (=100) van 1998 tot 2006**

bron: WVG, bewerking SVR

	1998	1999	2000	2001	2002	2003	2004	2005	2006
Overijse	9,8	9,7	9,5	9,3	9,2	8,1	7,3	7,2	7,3
Overgangsgebied	5,4	5,4	5,5	5,4	5,3	5,1	5,1	5,0	5,1
Vlaams Gewest	5,8	5,9	5,8	5,8	5,8	5,7	5,8	5,7	5,7

## **Aantal kinderopvangplaatsen ten opzichte van <3-jarigen (=100) van 2000 tot 2006**

bron : Kind en Gezin, bewerking SVR

	2000	2001	2002	2003	2004	2005	2006
Overijse	28,5	28,5	35,2	39,9	43,0	41,9	92,5
Overgangsgebied	28,0	29,9	30,4	31,3	32,9	33,4	35,1
Vlaams Gewest	29,3	31,5	32,4	32,7	34,2	34,7	35,5

## **Aantal leefloontrekkenden per 1.000 inwoners van 2002 tot 2005**

bron : POD Maatschappelijke Integratie

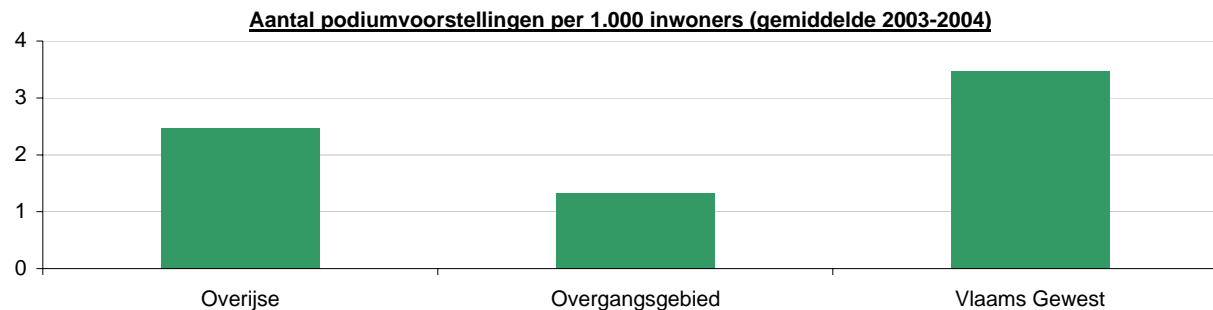
	2002	2003	2004	2005
Overijse	1,0	0,5	1,2	1,8
Overgangsgebied	1,9	1,7	1,7	1,7
Vlaams Gewest	3,8	3,9	3,9	3,5



## Aantal podiumvoorstellingen per 1.000 inwoners (gemiddelde 2003-2004)

bron : Ehsal, Centrum voor Modelleren en Simulatie

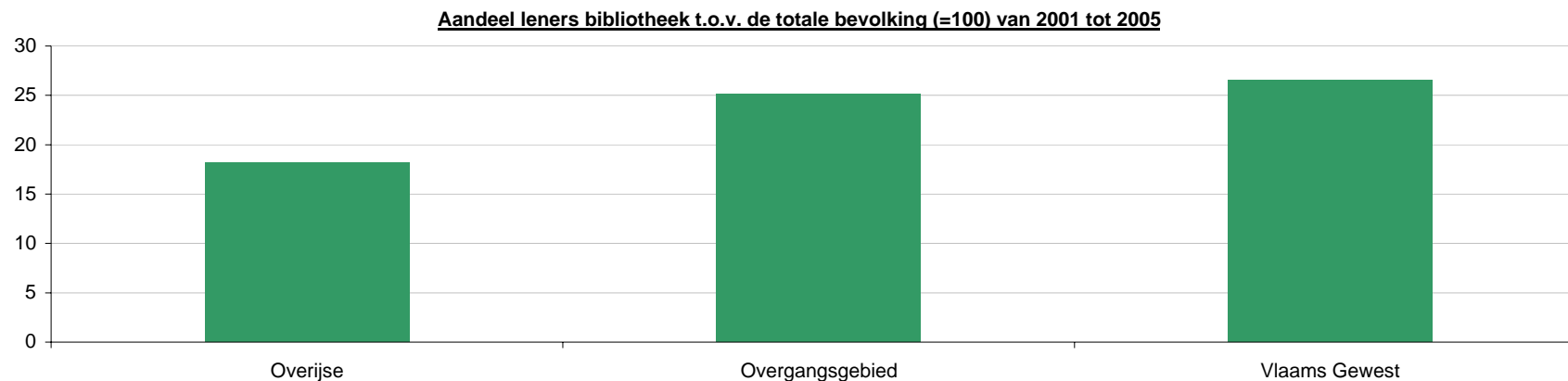
	2004
Overijse	2,5
Overgangsgebied	1,3
Vlaams Gewest	3,5



## Aandeel leners bibliotheek t.o.v. de totale bevolking (=100) van 2001 tot 2005

bron: Dep. CJSM

	2001	2002	2003	2004	2005
Overijse	18,4	19,4	18,8	18,5	18,2
Overgangsgebied	24,7	24,9	24,6	25,3	25,1
Vlaams Gewest	27,3	27,4	27,6	27,1	26,5





## **Aantal geregistreerde diefstallen en afpersingen per 1.000 inwoners van 2000 tot 2006**

bron : FPF / CGO / P Politie Criminaliteitsstatistieken, bewerking SVR

	2000	2001	2002	2003	2004	2005	2006
Overijse	31,7	23,5	38,3	25,8	25,6	23,3	22,6
Overgangsgebied	25,6	25,2	26,1	22,6	21,2	20,4	20,4
Vlaams Gewest	37,8	38,1	39,6	35,4	32,9	32,0	32,2

## **Aantal geregistreerde misdrijven tegen de lichamelijke integriteit per 1.000 inwoners van 2000 tot 2006**

bron : FPF / CGO / P Politie Criminaliteitsstatistieken, bewerking SVR

	2000	2001	2002	2003	2004	2005	2006
Overijse	2,7	3,4	3,0	3,6	4,0	4,1	3,6
Overgangsgebied	4,0	4,0	4,5	4,3	4,2	4,4	4,6
Vlaams Gewest	5,7	5,6	6,1	6,2	6,4	6,6	6,7

## **Aantal geregistreerde geweldadige misdrijven tegen eigendom per 1.000 inwoners van 2000 tot 2006**

bron : FPF / CGO / P Politie Criminaliteitsstatistieken, bewerking SVR

	2000	2001	2002	2003	2004	2005	2006
Overijse	8,4	7,0	6,2	5,5	5,9	5,6	5,7
Overgangsgebied	7,5	7,5	8,1	8,0	7,6	7,3	7,9
Vlaams Gewest	9,5	9,4	10,0	10,2	9,8	9,3	10,0

# Huisvesting



## **Gemiddelde verkoopprijzen bouwgrond per m<sup>2</sup> (in €) van 1995 tot 2005**

bron : Stadim, bewerking SVR

	1995	1996	1997	1998	1999	2000	2001	2002	2003	2004	2005
Overijse	44	40	41	49	52	76	77	102	80	68	103
Overgangsggebied	33	34	37	42	48	55	64	79	84	92	106
Vlaams Gewest	32	34	38	42	48	55	62	77	86	94	106

### **Groei (1995=100)**

	1995	2005
Overijse	100,0	231,1
Overgangsggebied	100,0	322,2
Vlaams Gewest	100,0	331,1

## **Gemiddelde verkoopprijzen grote woningen (in €) van 1995 tot 2005**

bron : Stadim, bewerking SVR

	1995	1996	1997	1998	1999	2000	2001	2002	2003	2004	2005
Overijse	240.291	230.916	234.212	271.566	268.619	299.349	294.334	318.550	332.575	345.706	386.097
Overgangsggebied	219.932	207.749	210.893	225.055	255.982	266.487	276.496	290.334	282.405	298.317	283.300
Vlaams Gewest	206.397	200.605	204.258	221.469	248.566	262.734	270.028	274.703	276.725	295.092	275.270

### **Groei (1995=100)**

	1995	2005
Overijse	100,0	160,7
Overgangsggebied	100,0	128,8
Vlaams Gewest	100,0	133,4

## **Gemiddelde verkoopprijzen appartementen (in €) van 1995 tot 2005**

bron : Stadim, bewerking SVR

	1995	1996	1997	1998	1999	2000	2001	2002	2003	2004	2005
Overijse	77.178	95.487	92.805	107.877	111.808	117.727	151.474	158.242	146.261	176.482	185.407
Overgangsggebied	55.318	56.814	58.416	58.973	90.895	98.840	100.920	109.533	119.861	133.152	162.792
Vlaams Gewest	49.171	47.374	45.300	45.435	85.604	92.982	96.036	104.965	111.732	128.702	147.056

### **Groei (1995=100)**

	1995	2005
Overijse	100,0	240,2
Overgangsggebied	100,0	294,3
Vlaams Gewest	100,0	299,1



## **Gemiddelde verkoopprijzen kleine en middelgrote woningen (in €) van 1995 tot 2005**

bron : Stadim, bewerking SVR

	1995	1996	1997	1998	1999	2000	2001	2002	2003	2004	2005
Overijse	108.216	109.641	113.394	111.442	117.838	124.153	122.556	128.846	139.411	154.463	220.124
Overgangsggebied	74.874	75.439	77.602	82.595	88.405	92.333	97.661	107.452	112.260	118.884	148.683
Vlaams Gewest	57.076	57.385	58.795	62.610	80.900	84.772	89.464	97.536	103.268	109.898	142.263

## **Groei (1995=100)**

	1995	2005
Overijse	100,0	203,4
Overgangsggebied	100,0	198,6
Vlaams Gewest	100,0	299,1

## **Aandeel sociale huurwoningen (in %) van 2002 tot 2006**

bron : Vlaamse Maatschappij voor Sociaal Wonen nv

	2002	2003	2004	2005	2006
Overijse	1,38	1,39	1,39	1,30	1,30
Overgangsggebied	3,59	3,71	3,78	3,84	3,90
Vlaams Gewest	5,48	5,59	5,65	5,72	5,79

## **Groei (2002=100)**

	2002	2006
Overijse	100,0	94,4
Overgangsggebied	100,0	108,6
Vlaams Gewest	100,0	105,7

# Werkgelegenheid



## Werkloosheidsgraad (18-64 jaar) van 1997 tot 2005 (in %)

bron : Steunpunt WSE

<b>Vrouwen</b>	<b>1997</b>	<b>1998</b>	<b>1999</b>	<b>2000</b>	<b>2001</b>	<b>2002</b>	<b>2003</b>	<b>2004</b>	<b>2005</b>
Overijse	7,5	7,0	5,9	5,2	5,3	6,0	6,5	7,0	7,0
Overgangsggebied	12,7	10,9	9,3	7,9	7,2	7,4	7,9	8,5	9,0
Vlaams Gewest	12,9	11,4	10,0	8,7	8,2	8,5	9,1	9,7	10,0

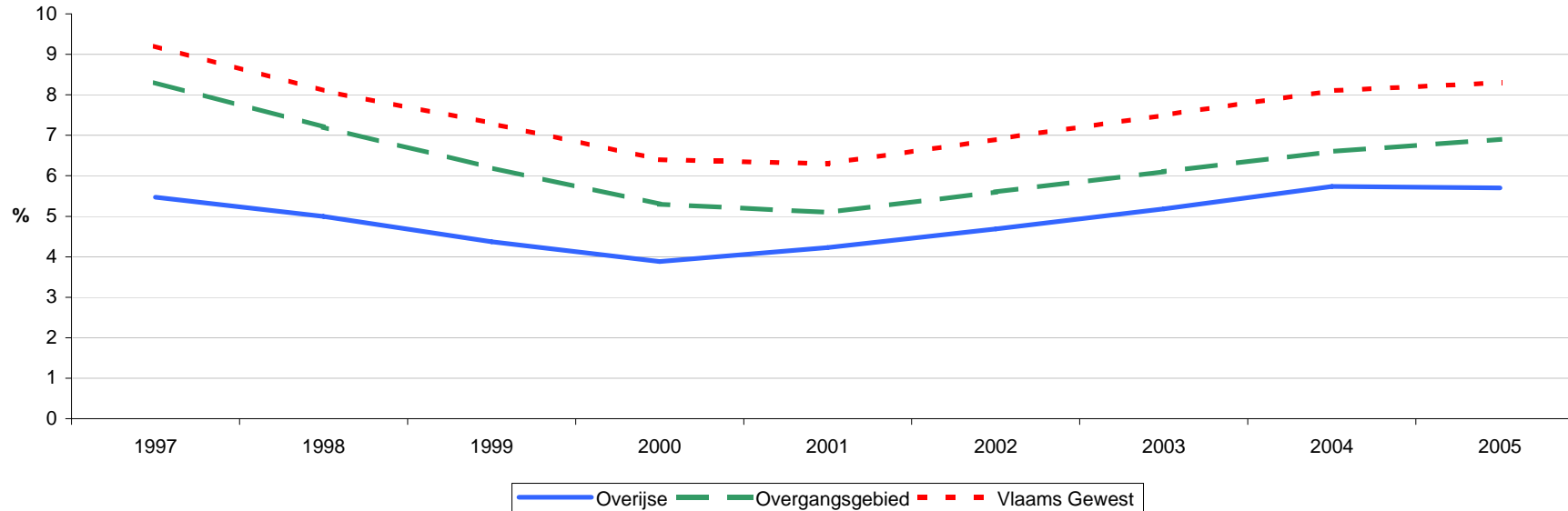
  

<b>Mannen</b>	<b>1997</b>	<b>1998</b>	<b>1999</b>	<b>2000</b>	<b>2001</b>	<b>2002</b>	<b>2003</b>	<b>2004</b>	<b>2005</b>
Overijse	3,8	3,4	3,1	2,8	3,3	3,6	4,1	4,7	4,6
Overgangsggebied	5,1	4,5	4,0	3,4	3,5	4,1	4,7	5,1	5,1
Vlaams Gewest	6,4	5,7	5,3	4,7	4,9	5,6	6,3	6,8	6,9

<b>Totaal</b>	<b>1997</b>	<b>1998</b>	<b>1999</b>	<b>2000</b>	<b>2001</b>	<b>2002</b>	<b>2003</b>	<b>2004</b>	<b>2005</b>
Overijse	5,5	5,0	4,4	3,9	4,2	4,7	5,2	5,7	5,7
Overgangsggebied	8,3	7,2	6,2	5,3	5,1	5,6	6,1	6,6	6,9
Vlaams Gewest	9,2	8,1	7,3	6,4	6,3	6,9	7,5	8,1	8,3

**Werkloosheidsgraad (18-64 jaar) - Totaal (1997 -2005)**



# Werkgelegenheid



## Werkzaamheidsgraad (18-64 jaar) van 1997-2005 in (%)

bron: Steunpunt WSE

<b>Vrouwen</b>	<b>1997</b>	<b>1998</b>	<b>1999</b>	<b>2000</b>	<b>2001</b>	<b>2002</b>	<b>2003</b>	<b>2004</b>	<b>2005</b>
Overijse	48,9	49,3	50,2	51,6	52,8	53,0	52,7	53,7	54,5
Overgangsggebied	51,7	52,8	53,8	55,3	56,4	56,9	58,4	59,3	60,1
Vlaams Gewest	52,8	54,0	54,9	56,2	57,4	57,8	58,8	59,7	60,4

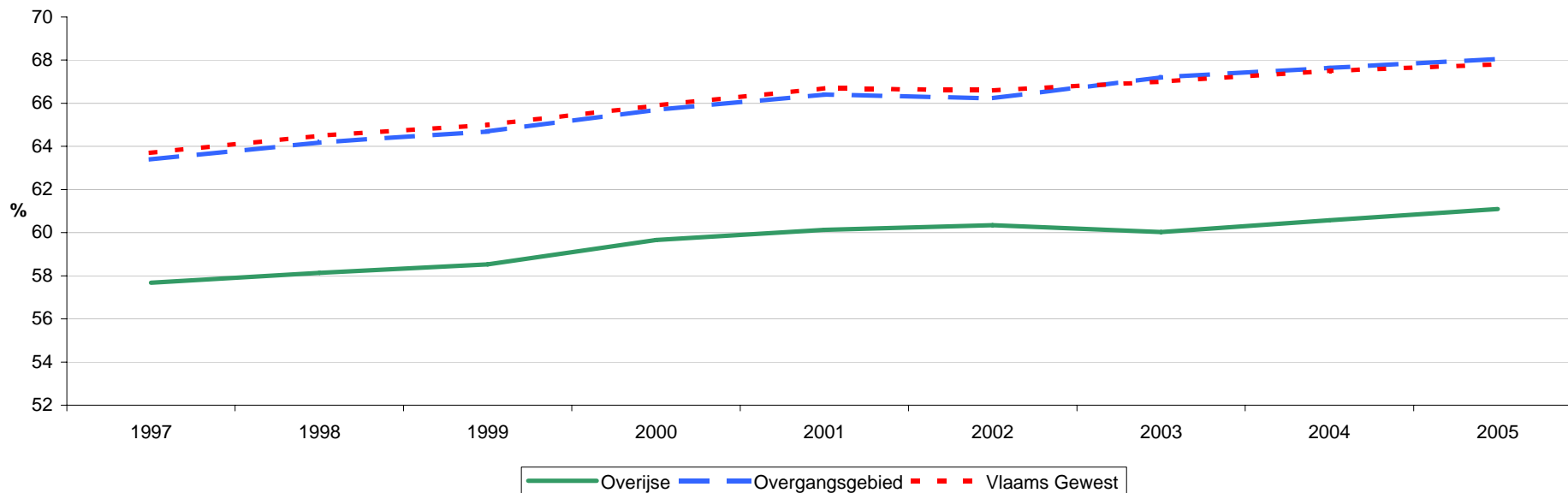
  

<b>Mannen</b>	<b>1997</b>	<b>1998</b>	<b>1999</b>	<b>2000</b>	<b>2001</b>	<b>2002</b>	<b>2003</b>	<b>2004</b>	<b>2005</b>
Overijse	66,9	67,4	67,2	68,0	67,8	67,9	67,6	67,7	67,9
Overgangsggebied	74,8	75,2	75,3	75,9	76,1	75,4	75,8	75,8	75,9
Vlaams Gewest	74,3	74,8	74,8	75,4	75,8	75,1	75,1	75,1	75,1

<b>Totaal</b>	<b>1997</b>	<b>1998</b>	<b>1999</b>	<b>2000</b>	<b>2001</b>	<b>2002</b>	<b>2003</b>	<b>2004</b>	<b>2005</b>
Overijse	57,7	58,1	58,5	59,7	60,1	60,3	60,0	60,6	61,1
Overgangsggebied	63,4	64,2	64,7	65,7	66,4	66,2	67,2	67,6	68,1
Vlaams Gewest	63,7	64,5	65,0	65,9	66,7	66,6	67,0	67,5	67,8

### Werkzaamheidsgraad (18-64 jaar) - Totaal (1997-2005)



# Werkgelegenheid

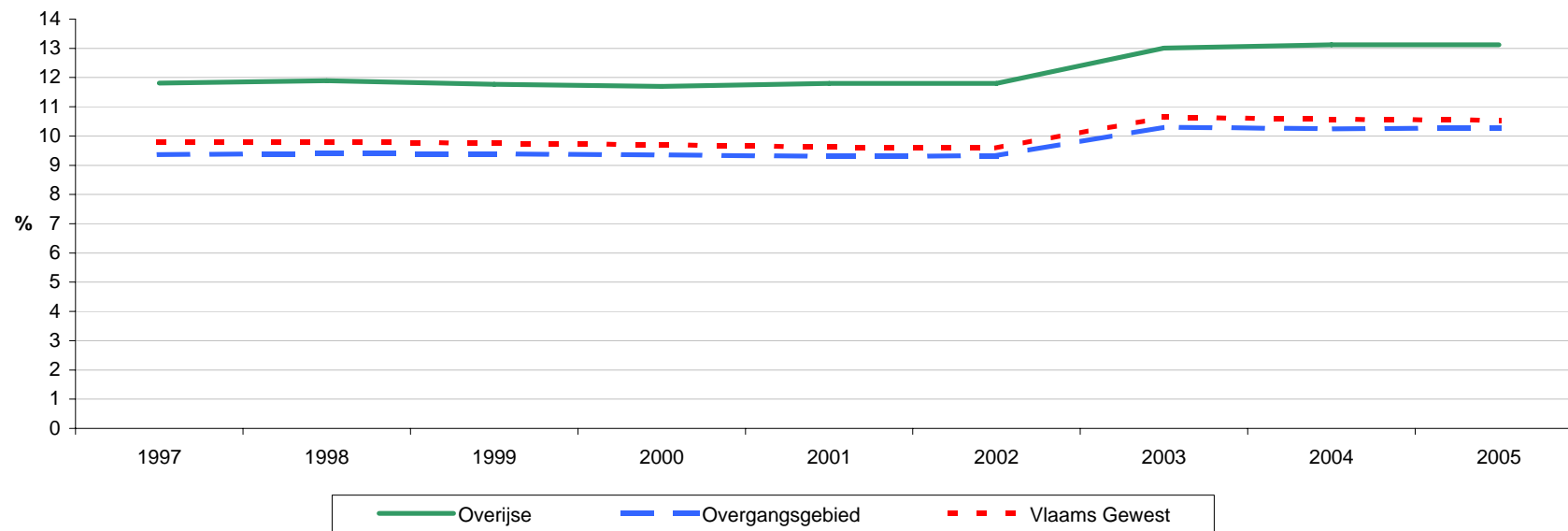


## Aandeel zelfstandigen en helpers in hoofdberoep ten opzichte van bevolking op beroepsactieve leeftijd van 1997 tot 2005

bron : Rijksdienst voor de Sociale Verzekeringen der Zelfstandigen - (RSVZ)

	1997	1998	1999	2000	2001	2002	2003	2004	2005
Overijse	11,8	11,9	11,8	11,7	11,8	11,8	13,0	13,1	13,1
Overgangsgebied	9,4	9,4	9,4	9,4	9,3	9,3	10,3	10,2	10,3
Vlaams Gewest	9,8	9,8	9,7	9,7	9,6	9,6	10,6	10,6	10,5

### Aandeel zelfstandigen en helpers in hoofdberoep ten opzichte van bevolking op beroepsactieve leeftijd



# Economie



## **Ondernemingen : oprichtingsratio van 1999 tot 2006 (in%)**

bron: Algemene Directie Statistiek

	1999	2000	2001	2002	2003	2004	2005	2006
Overijse	7,9	6,2	6,6	6,7	5,8	5,8	8,7	8,0
Overgangsggebied	8,6	7,1	7,4	7,1	7,1	6,9	8,3	8,5
Vlaams Gewest	8,4	7,0	7,2	7,0	6,9	6,7	8,1	8,3

## **Ondernemingen : uittredingsratio van 1999 tot 2006 (in %)**

bron: Algemene Directie Statistiek

	1999	2000	2001	2002	2003	2004	2005	2006
Overijse	7,5	7,1	6,8	6,9	6,5	7,1	5,4	6,1
Overgangsggebied	6,9	6,9	6,7	6,8	6,5	6,2	6,1	6,0
Vlaams Gewest	7,4	7,2	7,1	6,9	6,5	6,4	6,5	6,3

## **Ondernemingen : nettogroeiratio van 1999 tot 2006 (in %)**

bron: Algemene Directie Statistiek

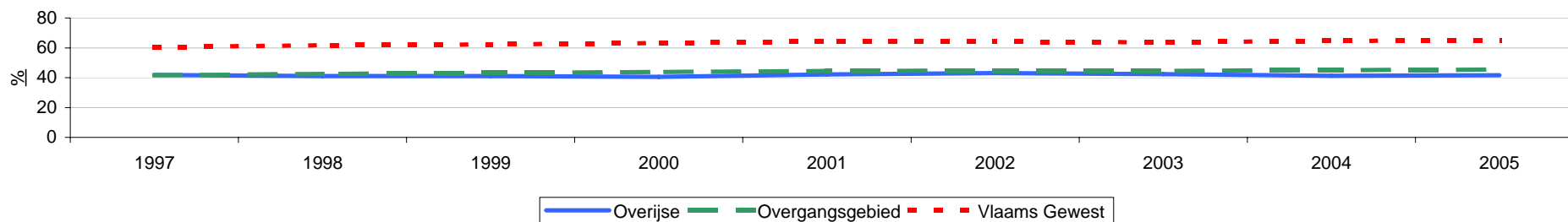
	1999	2000	2001	2002	2003	2004	2005	2006
Overijse	0,4	-0,9	-0,2	-0,1	-0,7	-1,3	3,3	2,0
Overgangsggebied	1,6	0,2	0,7	0,3	0,6	0,6	2,2	2,5
Vlaams Gewest	1,1	-0,2	0,1	0,0	0,3	0,4	1,6	2,0

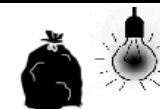
## **Werkgelegenheidsgraad van 1997 tot 2005 (in %)**

bron : Steunpunt WSE

	1997	1998	1999	2000	2001	2002	2003	2004	2005
Overijse	41,9	41,0	41,0	40,5	42,2	43,0	42,4	41,3	41,6
Overgangsggebied	41,6	42,5	43,3	43,8	44,6	44,7	44,6	45,1	45,5
Vlaams Gewest	60,5	61,7	62,3	63,2	64,3	64,0	63,8	64,6	65,0

### **Werkgelegenheidsgraad van 1997 tot 2005 (in %)**



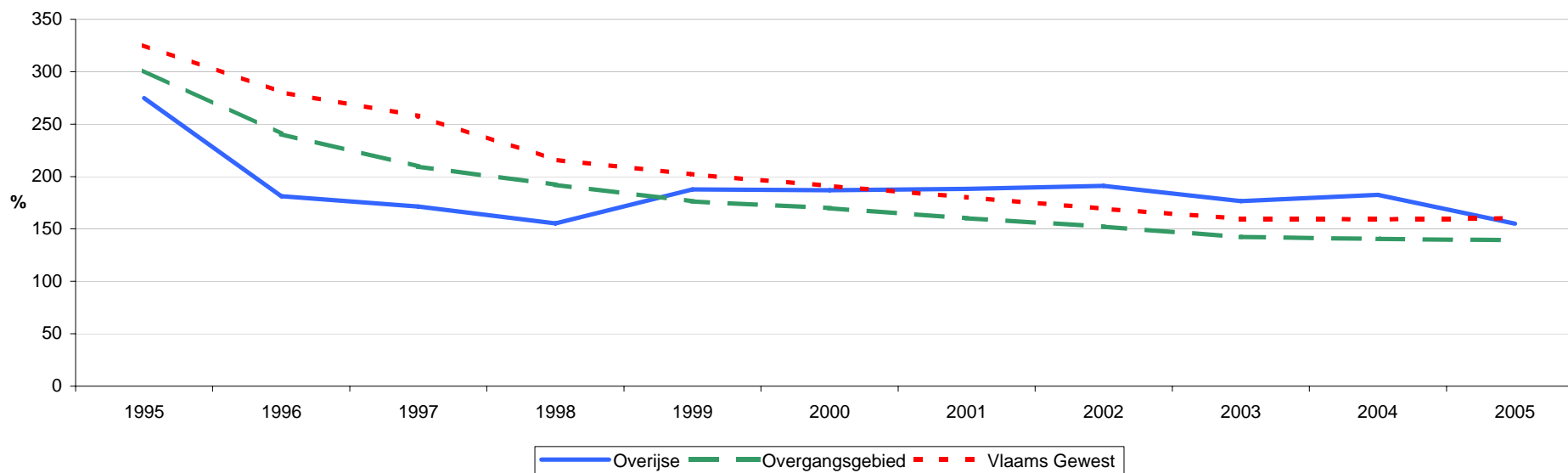


## Huishoudelijk afval (in kg) per persoon (opsplitsing naar restafval en selectief ingezameld huishoudelijk afval) van 1995 tot 2005

bron : OVAM

	1995	1996	1997	1998	1999	2000	2001	2002	2003	2004	2005
<b>Restafval</b>											
Overijse	275	181	171	155	188	187	188	191	177	183	155
Overgangsgebied	301	241	210	192	176	170	160	152	142	140	139
Vlaams Gewest	325	280	258	216	202	191	180	169	160	159	160
<b>Selectief ingezameld huishoudelijk afval</b>											
Overijse	198	252	289	343	379	453	447	446	369	372	391
Overgangsgebied	203	259	318	362	384	411	429	435	412	432	426
Vlaams Gewest	166	211	270	315	343	368	378	387	375	396	388
<b>Totaal</b>											
Overijse	473	434	460	498	567	640	635	637	546	554	546
Overgangsgebied	504	500	528	554	560	581	590	587	555	573	565
Vlaams Gewest	491	492	528	531	544	560	559	556	535	555	548

**Evolutie Restafval (1995-2005)**



# Milieu en energie



## **Huidige rioleringsgraad (2000 en 2005)**

bron : VMM - Vlaamse Milieumaatschappij

	2000	2005
Overijse	82,5	86,7
Overgangsgebied	79,0	83,9
Vlaams Gewest	84,0	86,6

## **Huidige zuiveringsgraad (2000 en 2005)**

bron : VMM - Vlaamse Milieumaatschappij

	2000	2005
Overijse	75,4	84,4
Overgangsgebied	49,5	64,0
Vlaams Gewest	51,1	64,4

## **Oppervlakte verontreinigde grond t.o.v. de totale oppervlakte van 2000 tot 2006**

bron : OVAM, bewerking SVR

	2000	2001	2002	2003	2004	2005	2006
Overijse	0,4	0,4	0,4	0,7	0,9	0,9	1,2
Overgangsgebied	1,2	1,4	1,7	2,3	2,5	2,6	2,8
Vlaams Gewest	1,5	1,7	2,1	2,7	2,9	3,0	3,2

## **Oppervlakte verontreinigde industriegrond t.o.v. de totale oppervlakte verontreinigde grond van 2005 en 2006**

bron : OVAM, bewerking SVR

	2005	2006
Overijse	51,2	61,0
Overgangsgebied	51,9	52,0
Vlaams Gewest	65,9	66,8

## **Aandeel groenestroomproductie in huishoudelijk verbruik in % (april 2007)**

(geraamde groenestroomproductie ten opzichte van huishoudelijk verbruik geraamd op 1.458 kWh/inwoner)

bron : Vlaams Energieagentschap

	2007
Overijse	0,2
Overgangsgebied	7,9
Vlaams Gewest	8,0

# Mobiliteit



## Aantal ongevallen van 1995 tot 2006

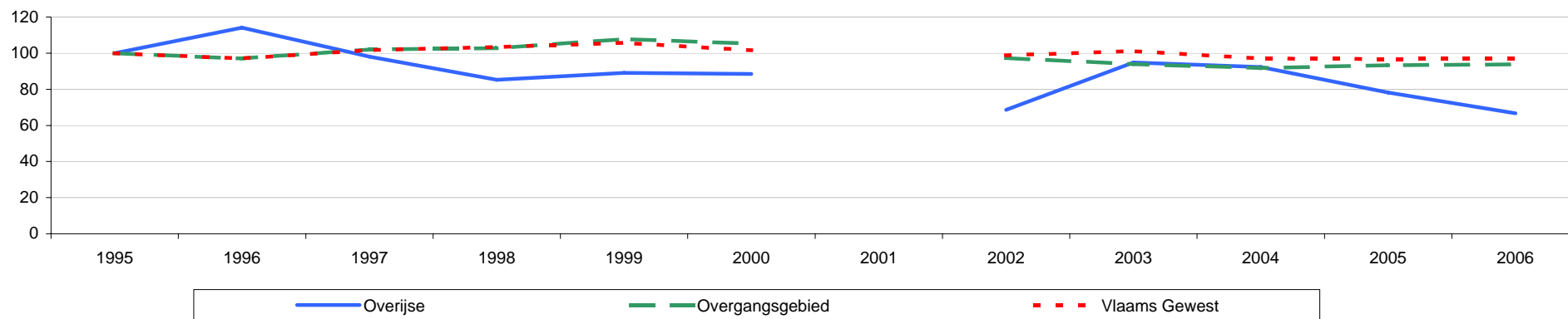
bron : Algemene Directie Statistiek

Overijse	1995	1996	1997	1998	1999	2000	2001	2002	2003	2004	2005	2006
Ongevallen gemeente-, gewest- en provincieweg	121	137	114	109	105	100		85	126	120	102	79
Ongevallen autosnelweg	35	41	39	24	34	38		22	22	24	20	25
Totaal aantal ongevallen	156	178	153	133	139	138		107	148	144	122	104

## Groei (1995=100)

	1995	1996	1997	1998	1999	2000	2001	2002	2003	2004	2005	2006
<b>Ongevallen gemeente-, gewest- en provincieweg</b>												
Overijse	100,0	113,2	94,2	90,1	86,8	82,6		70,2	104,1	99,2	84,3	65,3
Overgangsggebied	100,0	96,9	102,0	102,6	107,5	104,3		97,2	93,8	92,7	92,6	92,9
Vlaams Gewest	100,0	96,6	100,4	102,3	104,7	99,8		98,5	101,8	98,1	96,7	96,6
<b>Ongevallen autosnelweg</b>												
Overijse	100,0	117,1	111,4	68,6	97,1	108,6		62,9	62,9	68,6	57,1	71,4
Overgangsggebied	100,0	98,7	102,1	104,0	110,8	116,2		98,8	96,7	79,8	102,9	104,8
Vlaams Gewest	100,0	101,1	118,2	116,4	118,4	124,8		103,4	92,5	83,7	96,8	103,7
<b>Totaal aantal ongevallen</b>												
Overijse	100,0	114,1	98,1	85,3	89,1	88,5		68,6	94,9	92,3	78,2	66,7
Overgangsggebied	100,0	97,1	102,0	102,7	107,8	105,2		97,3	94,0	91,7	93,4	93,8
Vlaams Gewest	100,0	97,0	101,7	103,4	105,7	101,6		98,9	101,1	97,0	96,7	97,2

## Groei ongevallen - gemeente (1995=100)



# Mobiliteit



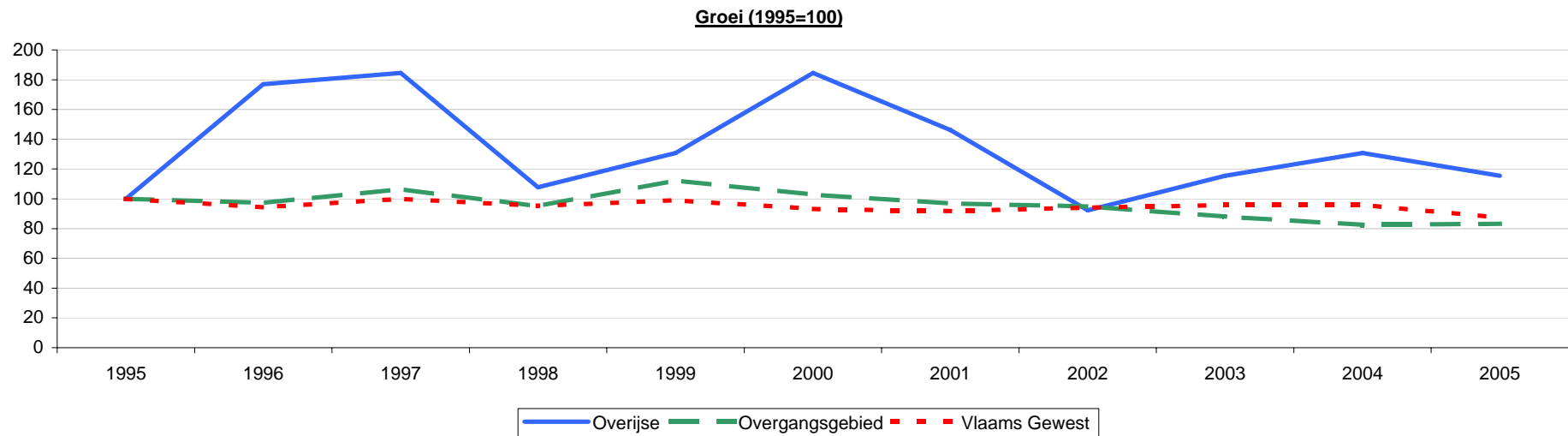
## Aantal ongevallen met fietsers van 1995 tot 2005

bron : FOD - Mobiliteit en Vervoer

	1995	1996	1997	1998	1999	2000	2001	2002	2003	2004	2005
Overijse	13	23	24	14	17	24	19	12	15	17	15

## Groei (1995=100)

	1995	1996	1997	1998	1999	2000	2001	2002	2003	2004	2005
Overijse	100,0	176,9	184,6	107,7	130,8	184,6	146,2	92,3	115,4	130,8	115,4
Overgangsgebied	100,0	97,2	106,4	95,0	112,3	102,8	96,8	94,9	88,1	82,6	83,2
Vlaams Gewest	100,0	94,3	100,0	95,2	99,1	93,3	91,7	94,0	95,7	95,9	87,3



## Aantal personenwagens per 1.000 inwoners van 1995 tot 2006

bron : FOD - Mobiliteit en Vervoer

	1995	1996	1997	1998	1999	2000	2001	2002	2003	2004	2005	2006
Overijse	480	482	502	494	500	507	506	512	517	517	515	516
Overgangsgebied	436	441	451	454	462	468	471	478	483	489	493	498
Vlaams Gewest	430	436	447	449	456	465	471	475	478	481	484	487

# Bestuurskracht



## Ontvangsten per inwoner van 1997 tot 2005 (in€)

bron : Agentschap voor Binnenlands Bestuur

	1998	1999	2000	2001	2002	2003	2004	2005
Overijse	858	879	936	962	1.021	1.136	1.111	1.232
Overgangsggebied	722	729	785	807	871	952	914	n.b.
Vlaams Gewest	948	953	1.010	1.037	1.097	1.193	1.175	n.b.

## Uitgaven per inwoner van 1997 tot 2005 (in€)

bron : Agentschap voor Binnenlands Bestuur

	1998	1999	2000	2001	2002	2003	2004	2005
Overijse	800	803	879	951	1.044	1.032	1.045	1.093
Overgangsggebied	673	700	738	789	834	859	874	n.b.
Vlaams Gewest	902	938	977	1.032	1.080	1.099	1.127	n.b.

## Belastingontvangsten per inwoner van 1998 tot 2005 (in€)

bron : Agentschap voor Binnenlands Bestuur

	1998	1999	2000	2001	2002	2003	2004	2005
Overijse	458	475	501	511	534	631	661	690
Overgangsggebied	368	371	403	426	462	504	517	n.b.
Vlaams Gewest	435	434	464	491	518	555	574	n.b.

## Schuld per inwoner van 1998 tot 2005 (in€)

bron : Agentschap voor Binnenlands Bestuur

	1998	1999	2000	2001	2002	2003	2004	2005
Overijse	1.175	1.455	1.774	1.711	1.728	1.564	1.451	1.584
Overgangsggebied	970	1.037	1.131	1.142	1.144	1.121	1.108	n.b.
Vlaams Gewest	1.211	1.254	1.330	1.347	1.332	1.387	1.382	n.b.

## Personeelsaantallen van de gemeenten en de OCMW's ( het tweede kwartaal van het jaar 2005

bron : Agentschap voor Binnenlands Bestuur

	Gemeente	OCMW	Totaal
<b>VTE</b>			
Overijse	161,8	72,5	234,3
<b>VTE per 1000 inwoners</b>			
Overijse	6,7	3,0	9,7
Overgangsggebied	6,6	3,9	10,4
Vlaams Gewest	8,6	5,8	14,4

## WOORDENLIJST

### **Alleenstaanden**

Het zijn de éénpersoonshuishoudens. Deze kan men begrijpen als het aantal "alleenwonenden", omdat enkel de referentiepersoon van het betreffende huishouden wettelijk ingeschreven is als woonachtig op het aangegeven adres.

### **Alleenstaande moeders of vaders met kinderen (max. 5)**

Zie alleenstaanden.

Moeder/vader = referentiepersoon ouder dan 15 jaar en echtgeno(o)t(e) van de referentiepersoon ouder dan 15 jaar.

Kinderen = eigen kinderen, stiefkinderen en niet aanverwante kinderen, leeftijd jonger dan 18 jaar.

### **Belastingsontvangsten**

Alle inkomsten die de gemeente ontvangt uit eigen en andere belastingen (personen, vennootschappen, kadaster, ... enz)

### **Bebouwde oppervlakte**

De bebouwde oppervlakte bestaat enerzijds voor wonen uit appartementen, buildings, huizen en hoeven en bijgebouwen met inbegrip van serres en anderzijds voor industrie uit ambachts- en industriegebouwen, opslagruimten, kantoorgebouwen en gebouwen met handelsbestemming.

Onder de groep "overige (andere)" zijn dan de openbare gebouwen, gebouwen voor nutsvoorzieningen, sociale zorg, ziekenzorg, onderwijs, onderzoek, cultuur, eredienst, recreatie, sport en andere vervat.

### **Diefstal en afpersing**

Dit omvat diefstal met/zonder verzwarende omstandigheden (met/zonder geweld), diefstal niet nader bepaald en het vervaardigen van valse sleutels.

### **Gewelddadige misdrijven tegen eigendom**

Dit omvat brandstichting, vernieling (al dan niet door ontploffing), onbruikbaarmaking, beschadiging en vandalisme (steeds roerende als onroerende goederen).

### **Gewelddadige misdrijven ten de lichamelijke integriteit**

Dit omvat moord, doodslag, marteling en mishandeling, verkrachting, aanranding eerbaarheid (met/zonder geweld/bedreiging), opzettelijke slagen en verwondingen (binnen/buiten familie), schuldig verzuim.

### **Groene stroom**

Dit is elektriciteit die opgewekt wordt uit hernieuwbare energiebronnen.

### **Huidige rioleringsgraad**

Het aantal inwoners dat theoretisch aangesloten is op de riolering t.o.v. het totaal aantal inwoners van de gemeente volgens de rijksregister-stratentabel van de Vlaamse Milieu Maatschappij (VMM).

### **Huidige zuiveringsgraad**

Het aantal op riool aangesloten inwoners die gezuiverd worden op een RWZI t.o.v. het totaal aantal inwoners voor de gemeente volgens de rijksregister-stratentabel van de VMM.

### **Huishoudens (private)**

Het huishouden bestaat uit een persoon die gewoonlijk alleen leeft, ofwel uit twee of meer personen, al dan niet met elkaar verwant, die gewoonlijk in dezelfde woning wonen en er samenleven. Onderscheid wordt gemaakt tussen private en collectieve huishoudens. In elk privaat of particulier huishouden moet een referentiepersoon worden aangeduid, ten einde de plaats van elk lid binnen het huishouden te kunnen bepalen (verwantschap).

**Interkwartiel verschil**

Het verschil tussen de hoogste en het laagste inkomen van de aangiften die 50 % rond de mediaan beslaan. Deze maat geeft een idee van de spreiding van de inkomens rond de mediaan. Mediaan = de 50% score (50% minder, 50% meer)

**Migratiesaldo**

Migratiesaldo = aantal immigraties/inwijkingen - aantal emigraties/uitwijkingen;

Onderscheid wordt gemaakt tussen interne (binnenlandse) en externe (buitenlandse) migraties, met dus aansluitend het onderscheid tussen het interne en externe migratiesaldo. De som van beide saldi geeft het totale migratiesaldo.

**Natuurlijk accres**

Aantal geboorten – aantal sterften

**Nettogroeiratio (ondernemingen)**

Ratio van het aantal oprichtingsakten min het aantal gewone stopzettingen min het aantal faillissementen in een bepaald jaar t.o.v. het aantal bestaande ondernemingen bij de aanvang van dat jaar.

**Nieuwkomers**

Nieuwkomers zijn vreemdelingen die zich recentelijk en voor langere duur in Vlaanderen komen vestigen. Vreemdelingen die hier slechts tijdelijk verblijven, worden niet als nieuwkomers beschouwd. De cijfers bevatten meerderjarige nieuwkomers (inclusief Nederland) en minderjarige anderstalige nieuwkomers (exclusief Nederland).

**Onbebouwde oppervlakte**

Onbebouwde oppervlakte bestaat uit : akkerland niet elders genoemd, grasland, tuinen en parken, boomgaarden, bossen, woeste gronden, recreatieterreinen, gekadastreerde wateren, gekadastreerde wegenis en andere.

**Ontvangsten gemeenten**

Alles wat de gemeente ontvangt (eigen diensten) aan belastingen, prestaties, dividenden, beleggingen, schuld, ...

**Oprichtingsratio (ondernemingen)**

Ratio van het aantal oprichtingsakten in een bepaald jaar t.o.v. het aantal bestaande ondernemingen bij de aanvang van dat jaar.

**Restafval**

Bevat niet selectief ingezameld huishoudelijk afval (of definitief te verwijderen huishoudelijk afval) bestaande uit huisvuil (incl. sorteeresidu van PMD-afval), grofvuil en gemeentevuil.

**Schoolse vertraging**

Schoolse vertraging of schoolse achterstand is de vertraging die een leerling oploopt ten opzichte van de groep leerlingen van hetzelfde geboortjaar. Schoolse vertraging is niet enkel een gevolg van zittenblijven, maar kan ook veroorzaakt worden door ziekte, atypische studieovergangen, enz..

**Selectief ingezameld huishoudelijk afval**

Bevat glas, papier en karton, kunststoffen, metalen, GFT, groenafval, bouw- en sloopafval, houtafval, autobanden, kringloopafval... tot en met het Klein Gevaarlijk Afval.

**Totale bevolking**

Toestand van de bevolking op 1 januari van het aangegeven jaar. Deze bevolkingscijfers bevatten zowel inwoners van Belgische als van Vreemde nationaliteit.

**Uitgaven gemeenten**

Alles wat de gemeente uitgeeft tijdens het eigen dienstjaar aan personeel, werkingskosten, overdrachten, schuld.

**Uittredingsratio (ondernemingen)**

Ratio van het aantal gewone stopzettingen plus het aantal faillissementen in een bepaald jaar t.o.v. het aantal bestaande ondernemingen bij de aanvang van dat jaar

**Werkgelegenheidsgraad**

Het aantal arbeidsplaatsen (= loontrekkende werkgelegenheid (jobs in loondienst) + niet-loontrekkende werkgelegenheid (zelfstandigen + helpers)) in verhouding tot de bevolking op beroepsactieve leeftijd (18-64 jaar).

**Werkloosheidsgraad**

Het aantal (niet werkende) werkzoekenden in verhouding tot de beroepsbevolking. Beroepsbevolking is het aantal personen dat actief is op de arbeidsmarkt, hetzij als werkende hetzij als werkzoekende.

**Werkzaamheidsgraad**

Het aantal werkenden (= werknemers + zelfstandigen + helpers + uitgaande grensarbeiders) in verhouding tot de bevolking op beroepsactieve leeftijd (18-64 jaar).

UW TOEGANGSPOORT TOT CIJFERS

Lokale Statistieken  
uw toegangspoort tot cijfers

[over deze site](#) | [contact](#) | [helpdesk](#) | [sitemap](#) | A<sup>±</sup> A<sup>-</sup>

U bent hier: [lokalestatistieken.be](#)

### Lokale Statistieken toegangspoort tot cijfers

Geachte bezoeker,

Op zoek naar cijfers over uw gemeente, stad of provincie ? Deze site biedt u daarvoor alle mogelijkheden. Van cijfers en statistieken over inwoners en ondernemingen tot reeksen over vrijwel alle beleidsdomeinen zoals wonen, ruimtelijke ordening, milieu, welzijn, cultuur, ...

U kan deze cijfers op verschillende manieren raadplegen en opvragen: per gemeente, stad, provincie, voor verschillende gemeenten, steden en provincies samen, in een tijdreeks en/of in vergelijking met gemeenten, steden uit de regio, met een gelijkaardige profiel, uit eenzelfde zone, ... Het aantal combinaties is zeer groot.

Met cijfers omspringen is minder eenvoudig en vanzelfsprekend dan doorgaans wordt gedacht. Vandaar dat we u bij de cijferreeksen informatie verschaffen over het hoe en waarom en tevens een kwaliteitsbeoordeling geven. Onszelf zetten we onder druk door aan te geven wanneer reeksen geactualiseerd worden, zodat we steeds de meest recent beschikbare cijfers kunnen aanbieden.

Gebruik ook de 'helpdesk'. Alle suggesties en opmerkingen kunnen daarop terecht.

Veel succes !

**Partners**

**studienst**  
VLAAMSE REGERING

## COLOFON

DATAVERWERKING - LAY-OUT : NAOMI PLEVOETS, GEORNETH SANTOS, LIEVEN VAN DER ELST  
REDACTIE : LUK BRAL EN LUC DESCHAMPS

DIT IS EEN UITGAVE VAN DE STUURGROEP LOKALE STATISTIEKEN, EEN SAMENWERKINGSVERBAND TUSSEN DE STUDIEDIENST VAN DE VLAAMSE REGERING, HET AGENTSCHAP VOOR BINNENLANDS BESTUUR, DE VERENIGING VAN VLAAMSE STEDEN EN GEMEENTEN (VVSG) EN DE VERENIGING VAN DE VLAAMSE PROVINCIES (VVP)