

GEMEENTELIJKE PROFIELSCHETS

STUDIEDIENST
VAN DE
VLAAMSE
REGERING

VVSG
GEMEENTE
&
OCMW

VERENIGING
VAN DE
VLAAMSE
PROVINCIES

AGENTSCHAP
VOOR
BINNENLANDS
BESTUUR



bevolking
grondgebied
beleidsorganen
onderwijs
welzijn en armoede
diversiteit
mobiliteit

milieu en energie
werkgelegenheid
cultuur en jeugd
economie
veiligheid
huisvesting
bestuurskracht

V.U.
LUC DESCHAMPS
&
LUC BRAL
BOUDEWIJNLAAN 30
1000 BRUSSEL

SAMENWERKINGSVERBAND LOKALE STATISTIEKEN

Een profielschets van uw gemeente

Dit is de tweede editie van de gemeentelijke profielschetsen. Een eerste editie is aangemaakt naar aanleiding van de gemeenteraadsverkiezingen van 8 oktober 2006. Vanuit verschillende hoeken ontvingen we overwegend positieve reacties. Hoog tijd dus om de gegevens te actualiseren temeer daar we ondervinden dat van de verouderde profielen 2006 nog heel wat gebruik wordt gemaakt. Voor u ligt nu de vernieuwde versie 2007.

De gemeentelijke profielschetsen zijn anderhalf jaar geleden opgezet om de potentiële gebruikers van de portaalsite lokale statistieken te stimuleren en te prikkelen zelf actief op zoek te gaan naar cijferreeksen over hun gemeente. Cijfers die via een gedrukte publicatie of een pdf worden aangeboden, hebben het nadeel zeer snel achterhaald te zijn. Via het portaal www.lokalestatistieken.be kunnen daarentegen continu geactualiseerde reeksen worden aangeboden zodat u de ontwikkelingen in uw gemeente of stad op de voet kunt volgen.

Toch blijft er blijkbaar behoefte bestaan aan een overzichtelijke set van indicatoren die op enkele pagina's uw gemeente of stad portretteren. Door tijdreeksen over een langere periode aan te bieden en telkens de cijfers van een gemeente of stad te vergelijken met deze van gelijkaardige gemeenten en het Vlaamse Gewest, kan elke gebruiker de ontwikkelingen van de eigen gemeente beter situeren en in een context plaatsen. Dit is alvast de bedoeling van deze nieuwe uitgave. Op vraag van heel wat gebruikers hebben we bovendien het aantal indicatoren fors uitgebreid zodat nu vrijwel alle beleidsdomeinen in beeld komen. Toch blijft het nog steeds een onvolledige, zij het wel genuanceerde foto van uw gemeente of stad. We zijn ervan overtuigd dat deze geactualiseerde profielen het gemeentelijke debat mee onderbouwen. We wensen u veel cijferplezier toe!

Van de gelegenheid willen we gebruik maken om het gebruik van het portaal www.lokalestatistieken.be nogmaals aan te bevelen. Het aanbod is sinds de vorige editie meer dan verdubbeld en nog steeds voegen we reeksen toe. Rond specifieke domeinen wordt ook de ondersteuning voor de opmaak van omgevingsanalyses voort uitgebouwd. We beseffen dat er nog heel wat huiver voor cijfers en statistieken bestaat. Velen aarzelen om zelf actief op zoek te gaan. Toch willen we een warme oproep lanceren om deze huiver te overwinnen. De site is zo gebruiksvriendelijk mogelijk opgebouwd. Ook wie zich liefst geen statisticus of cijferfreak noemt, kan er zijn of haar weg in vinden. Maar voor alle duidelijkheid: laat niet na alle onvolkomenheden en suggesties voor aanvullingen aan ons te signaleren.

Een statistische groet

Luk Bral en Luc Deschamps
Projectverantwoordelijken

INHOUDSTABEL

Beleidsorganen

- Zetelverdeling gemeenteraad (2006 en 2000)
- Zetelverdeling College van Burgemeester en Schepenen (2006)
- Profiel van gemeenteraadsleden, schepenen, burgemeester, OCMW-leden, OCMW-voorzitter (begin oktober 2007)

Bevolking

- Evolutie totale bevolking van 1995 tot 2007 + raming 2025 (+ groei)
- Natuurlijke accres en migratiesaldo
- Leeftijdspiramide (toestand op 1-1-2006)
- Evolutie huishoudens van 1995 tot 2006 (+ groei)
- Evolutie alleenstaande mannen en vrouwen van 1997 tot 2006 (+ groei)
- Aantal alleenstaande moeders en vaders met kinderen (max. 5 kinderen) van 1997 tot 2006 (+ groei)

Diversiteit

- Aantal nieuwkomers per 1000 inwoners van 2004 tot 2006
- Aandeel vreemdelingen van 1995 tot 2006

Grondgebied

- Bevolkingsdichtheid van 1995 tot 2007
- Evolutie bebouwde en onbebouwde percelen van 1995 tot 2006 (opp. in ha) (+ groei)

Onderwijs

- Aandeel leerlingen kleuteronderwijs tov kleuterpopulatie (2,5-5 jarigen(=100)) van 2001 tot 2006
- Aandeel leerlingen lager onderwijs tov 6-11-jarigen (=100) van 2002 tot 2006
- Aandeel leerlingen secundair onderwijs tov 12-17-jarigen (=100) van 2002 tot 2006
- Schoolse vertraging in het lager onderwijs van 2002 tot 2006
- Schoolse vertraging in het secundair onderwijs van 2002 tot 2006

Welzijn en armoede

- Gemiddeld inkomen per aangifte en per inwoner (in €) van 1995 tot 2003
- Aandeel aangiften kleiner dan € 10.000 van 2001 tot 2004
- Interkwartielverschil van 2000 tot 2003
- Aandeel geboorten in kansarme gezinnen van 1997 tot 2005
- Aantal titularissen met voorkeursregeling in de ziekteverzekering per 1000 inwoners van 1998 tot 2006
- Aantal bedden in bejaardentehuizen ten opzichte van 65+ (=100) van 1998 tot 2006
- Aantal kinderopvangplaatsen ten opzichte van < 3-jarigen (=100) van 2000 tot 2005
- Aantal leefloontrekkenden per 1000 inwoners van 2002 tot 2005

Cultuur en Jeugd

- Aantal podiumvoorstellingen per 1000 inwoners (gemiddeld 2003-2004)
- Aandeel leners bibliotheek tov de totale bevolking (=100) van 2000 tot 2005

Veiligheid

- Aantal geregistreerde diefstallen en afpersingen per 1000 inwoners van 2000 tot 2006
- Aantal geregistreerde misdrijven tegen de lichamelijke integriteit per 1000 inwoners van 2000 tot 2006
- Aantal geregistreerde gewelddadige misdrijven tegen eigendom per 1000 inwoners van 2000 tot 2006

Huisvesting

- Gemiddelde verkoopprijzen bouwgronden per m² (in €) van 1995 tot 2005 (+ groei)
- Gemiddelde verkoopprijzen grote woningen (in €) van 1995 tot 2005 (+ groei)
- Gemiddelde verkoopprijzen appartementen van 1995 tot 2005 (+ groei)
- Gemiddelde verkoopprijzen kleine en middelgrote woningen (in €) van 1995 tot 2005 (+ groei)
- Aandeel sociale woningen van 2002 tot 2006 (+ groei)

Werkgelegenheid

- Werkloosheidsgraad van 1997 tot 2005
- Werkzaamheidsgraad van 1997 tot 2005
- Aandeel zelfstandigen en helpers in hoofdberoep tov de bevolking op beroepsactieve leeftijd van 1997 tot 2005

Economie

- Ondernemingen : oprichtingsratio van 1999 tot 2006
- Ondernemingen : uittredingsratio van 1999 tot 2006
- Ondernemingen : nettogroeiratio van 1999 tot 2006
- Werkgelegenheidsgraad van 1997 tot 2005

Milieu en energie

- Huishoudelijk afval (in kg) per persoon – opsplitsing naar restafval en selectief ingezameld huishoudelijk afval van 1995 tot 2005
- Huidige rioleringsgraad - 2000 en 2005
- Huidige zuiveringsgraad - 2000 en 2005
- Oppervlakte verontreinigde grond tov de totale oppervlakte van 2000 tot 2006
- Oppervlakte verontreinigde industriegrond tov de totale oppervlakte verontreinigde grond van 2005 tot 2006
- Aandeel groenestroomproductie in huishoudelijk verbruik (april 2007)

Mobiliteit

- Aantal ongevallen van 1995 tot 2006 (+ groei)
- Aantal ongevallen met fietsers van 1995 tot 2005 (+ groei)
- Aantal personenwagens per 1000 inwoners van 1995 tot 2006

Bestuurskracht

- Ontvangsten per inwoners van 1997 tot 2005 (in €)
- Uitgaven per inwoner van 1997 tot 2005 (in €)
- Belastingontvangsten per inwoner van 1998 van 2005 (in €)
- Schuld per inwoner van 1998 tot 2005 (in €)
- Personeelaantallen van de gemeenten en OCWM per 1000 inwoners (2005)

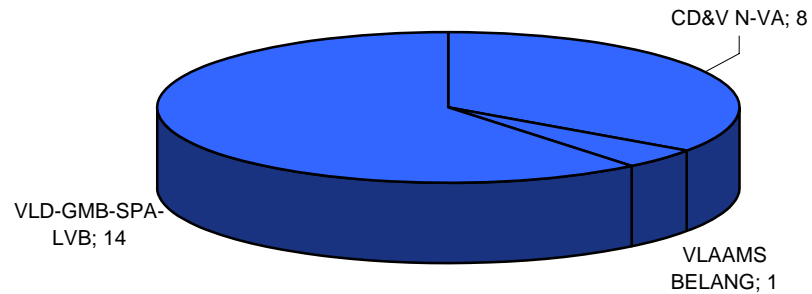
Beleidsorganen



Zetelverdeling gemeenteraad

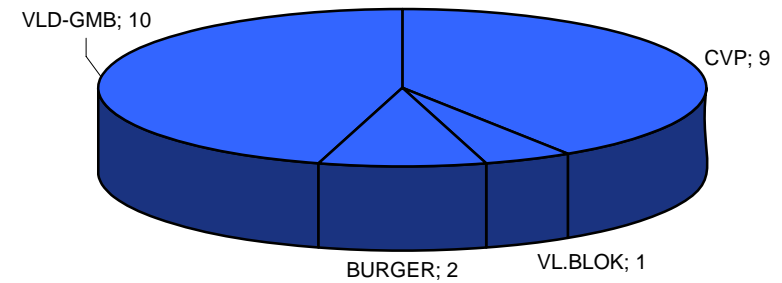
bron: Agentschap voor Binnenlands Bestuur

Gemeenteraad 2006



bron: VUB

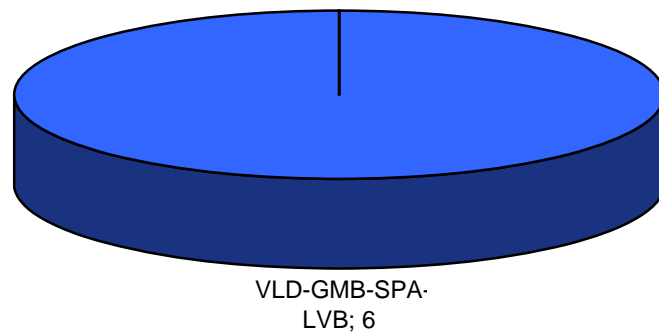
Gemeenteraad 2000



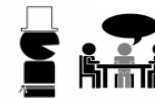
Zetelverdeling College van Burgemeester en Schepenen

bron: Agentschap voor Binnenlands Bestuur

CBS 2006



Beleidsorganen



Profiel van ...

bron : Agentschap voor Binnenlands Bestuur (toestand begin oktober 2007)

Gemeenteraadsleden

	Mannen	Vrouwen
< 35 jaar	3	3
35 - 60 jaar	9	5
60 +	3	

Schepenen

	Mannen	Vrouwen
< 35 jaar	1	1
35 - 60 jaar	2	
60 +	1	

Burgemeester

	Mannen	Vrouwen
< 35 jaar		
35 - 60 jaar	1	
60 +		

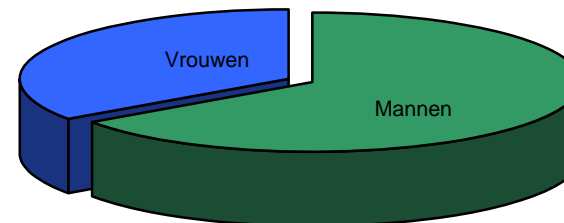
OCMW-raadsleden

	Mannen	Vrouwen
< 35 jaar		
35 - 60 jaar	2	6
60 +	1	

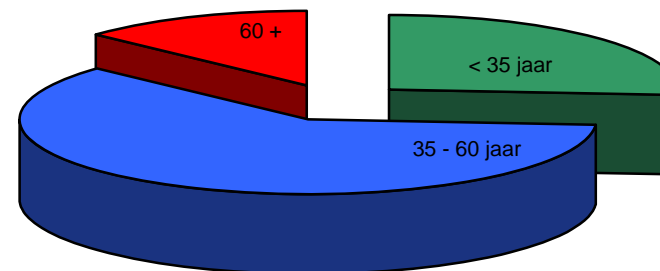
OCMW-voorzitter

	Mannen	Vrouwen
< 35 jaar		
35 - 60 jaar	1	
60 +		

Verdeling mannen - vrouwen in de gemeenteraad



Verdeling leeftijd in de gemeenteraad



Bevolking



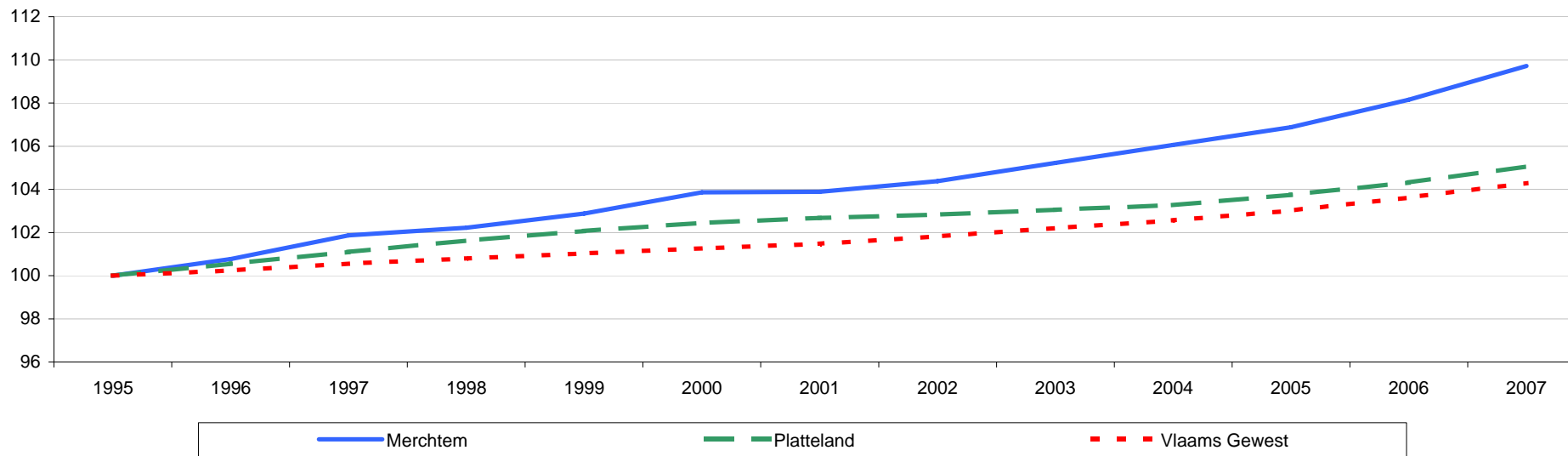
Evolutie totale bevolking van 1995 tot 2007 op 1 januari + raming 2025

bron : Algemene Directie Statistiek, bewerking SVR

	1995	1996	1997	1998	1999	2000	2001	2002	2003	2004	2005	2006	2007	2025
Merchtem	13.720	13.826	13.977	14.024	14.114	14.250	14.254	14.321	14.436	14.551	14.663	14.838	15.053	15.098
Netto aangroei		106	151	47	90	136	4	67	115	115	112	175	215	

Groei (1995=100)

	1995	1996	1997	1998	1999	2000	2001	2002	2003	2004	2005	2006	2007
Merchtem	100,0	100,8	101,9	102,2	102,9	103,9	103,9	104,4	105,2	106,1	106,9	108,1	109,7
Platteland	100,0	100,6	101,1	101,6	102,1	102,4	102,7	102,8	103,1	103,3	103,7	104,3	105,1
Vlaams Gewest	100,0	100,2	100,6	100,8	101,0	101,3	101,5	101,8	102,2	102,6	103,0	103,6	104,3



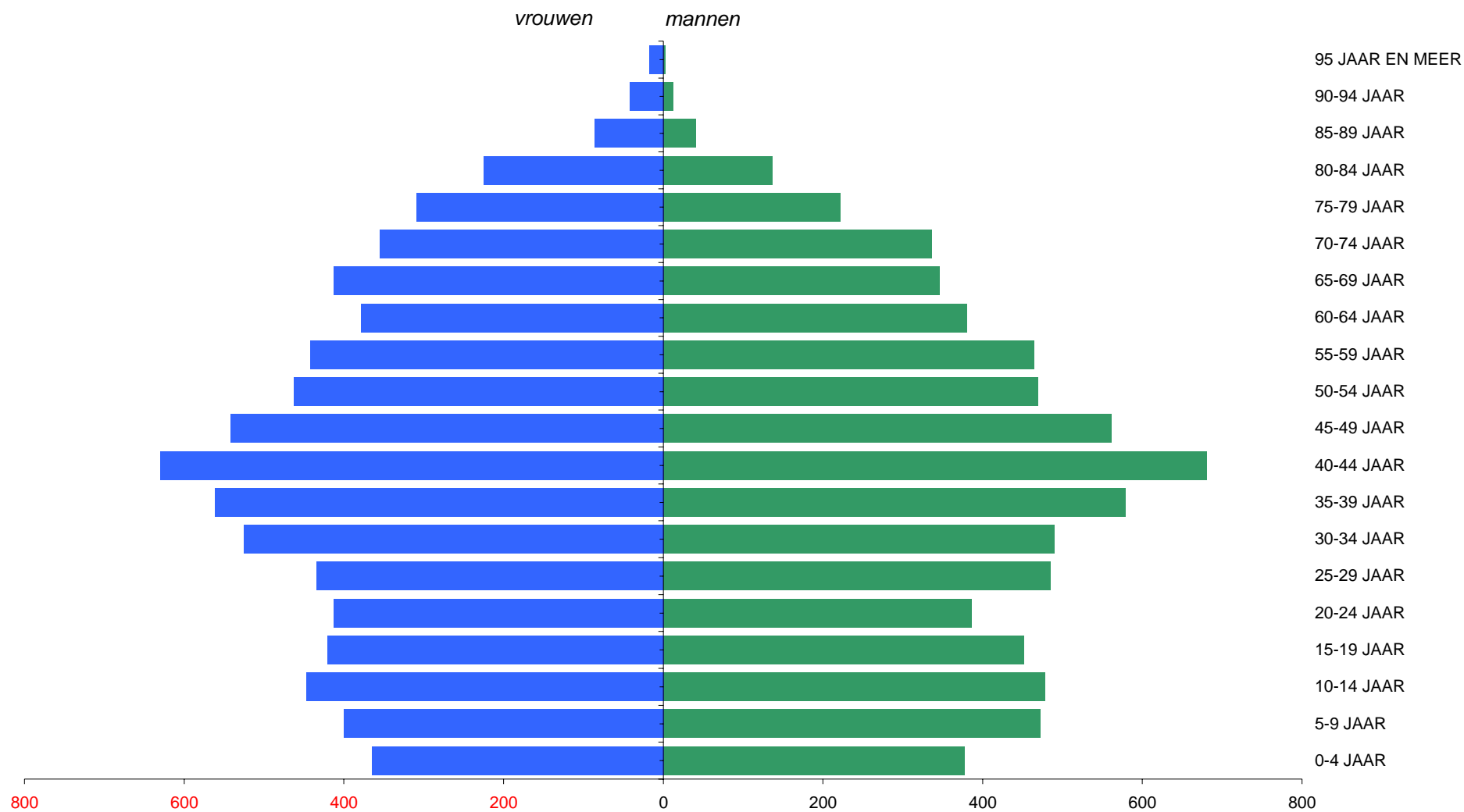
Merchtem	1995	1996	1997	1998	1999	2000	2001	2002	2003	2004	2005
Natuurlijke access	34	34	13	48	47	35	22	46	44	3	21
Migratiesaldo	83	119	32	35	74	-29	41	66	52	101	134

Bevolking



Leeftijdspiramide (toestand op 1-1-2006)

bron : Algemene Directie Statistiek, bewerking SVR



Bevolking



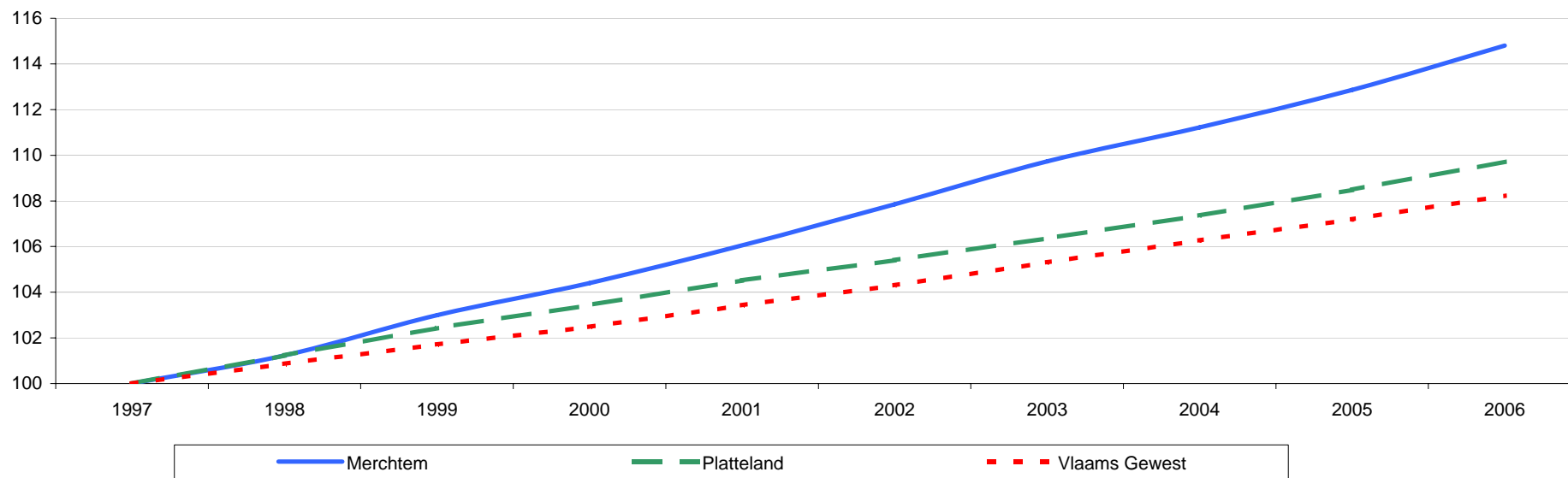
Evolutie huishoudens van 1995 tot 2006

bron : Algemene Directie Statistiek, bewerking SVR

	1997	1998	1999	2000	2001	2002	2003	2004	2005	2006
Merchtem	5.250	5.315	5.407	5.481	5.568	5.662	5.761	5.839	5.925	6.027

Groei (1997=100)

	1997	1998	1999	2000	2001	2002	2003	2004	2005	2006
Merchtem	100,0	101,2	103,0	104,4	106,1	107,8	109,7	111,2	112,9	114,8
Platteland	100,0	101,2	102,4	103,4	104,5	105,4	106,4	107,4	108,5	109,7
Vlaams Gewest	100,0	100,9	101,7	102,5	103,4	104,3	105,3	106,3	107,2	108,2



Bevolking



Evolutie alleenstaande (mannen en vrouwen) van 1997 tot 2006

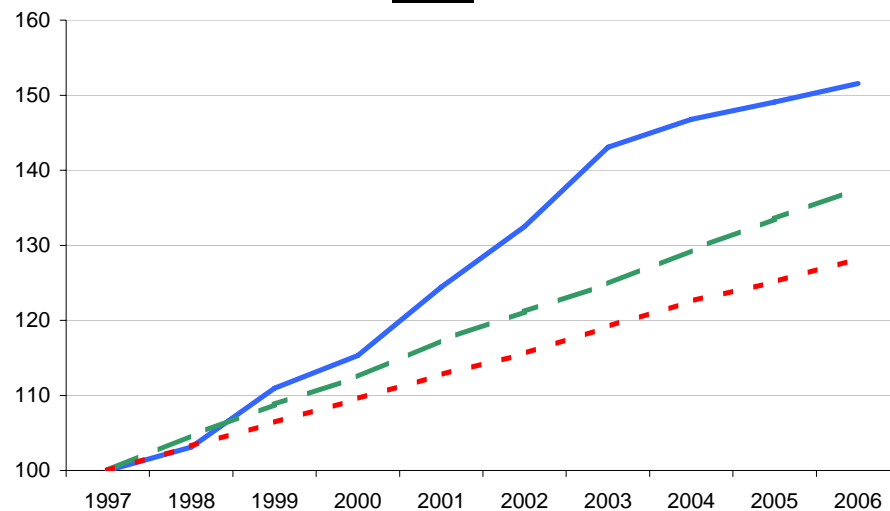
bron : Algemene Directie Statistiek, bewerking SVR

Merchtem	1997	1998	1999	2000	2001	2002	2003	2004	2005	2006
Mannen	483	498	536	557	601	640	691	709	720	732
Vrouwen	617	645	670	673	727	759	792	822	817	839

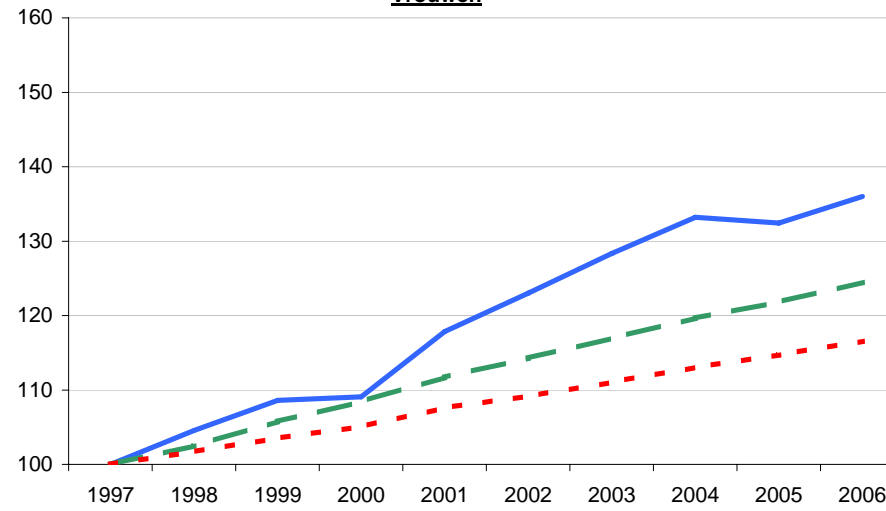
Groei (1997=100)

	1997	1998	1999	2000	2001	2002	2003	2004	2005	2006
Mannen										
Merchtem	100,0	103,1	111,0	115,3	124,4	132,5	143,1	146,8	149,1	151,6
Platteland	100,0	104,6	108,8	112,5	117,3	121,1	124,9	129,3	133,5	137,6
Vlaams Gewest	100,0	103,2	106,4	109,5	112,7	115,6	119,1	122,6	125,1	128,2
Vrouwen										
Merchtem	100,0	104,5	108,6	109,1	117,8	123,0	128,4	133,2	132,4	136,0
Platteland	100,0	102,5	105,8	108,4	111,7	114,3	117,0	119,7	121,8	124,5
Vlaams Gewest	100,0	101,7	103,5	105,1	107,6	109,1	111,1	113,0	114,7	116,6

Mannen



Vrouwen



Bevolking



Aantal alleenstaande moeders met kinderen (max. 5 kinderen) van 1997 tot 2006

(kinderen = eigen kinderen, stiefkinderen en niet aanverwante kinderen, leeftijd jonger dan 18 jaar)

(ouders = referentiepersoon ouder dan 15 jaar en echtgeno(o)t(e) van de referentiepersoon ouder dan 15 jaar)

bron : Algemene Directie Statistiek, bewerking SVR

	1997	1998	1999	2000	2001	2002	2003	2004	2005	2006
Merchtem	95	104	111	125	127	131	133	146	153	169

Groei (1997=100)

	1997	1998	1999	2000	2001	2002	2003	2004	2005	2006
Merchtem	100,0	109,5	116,8	131,6	133,7	137,9	140,0	153,7	161,1	177,9
Platteland	100,0	106,2	111,3	118,8	123,5	128,2	134,5	141,7	145,8	152,0
Vlaams Gewest	100,0	104,3	107,6	111,3	113,4	116,8	120,9	125,8	128,4	130,6

Aantal alleenstaande vaders met kinderen (max. 5 kinderen) van 1997 tot 2006

(kinderen = eigen kinderen, stiefkinderen en niet aanverwante kinderen, leeftijd jonger dan 18 jaar)

(ouders = referentiepersoon ouder dan 15 jaar en echtgeno(o)t(e) van de referentiepersoon ouder dan 15 jaar)

bron : Algemene Directie Statistiek, bewerking SVR

	1997	1998	1999	2000	2001	2002	2003	2004	2005	2006
Merchtem	10	10	13	14	19	18	19	26	27	33

Groei (1997=100)

	1997	1998	1999	2000	2001	2002	2003	2004	2005	2006
Merchtem	100,0	100,0	130,0	140,0	190,0	180,0	190,0	260,0	270,0	330,0
Platteland	100,0	99,8	103,3	103,8	112,9	121,5	128,2	135,7	145,1	154,6
Vlaams Gewest	100,0	101,8	103,4	104,9	108,1	112,2	111,5	117,8	122,4	129,1

Diversiteit



Aantal nieuwkomers per 1000 inwoners van 2004 tot 2006

bron : Agentschap voor Binnenlands Bestuur - Afdeling Beleid Binnenland, Steden en Inburgering

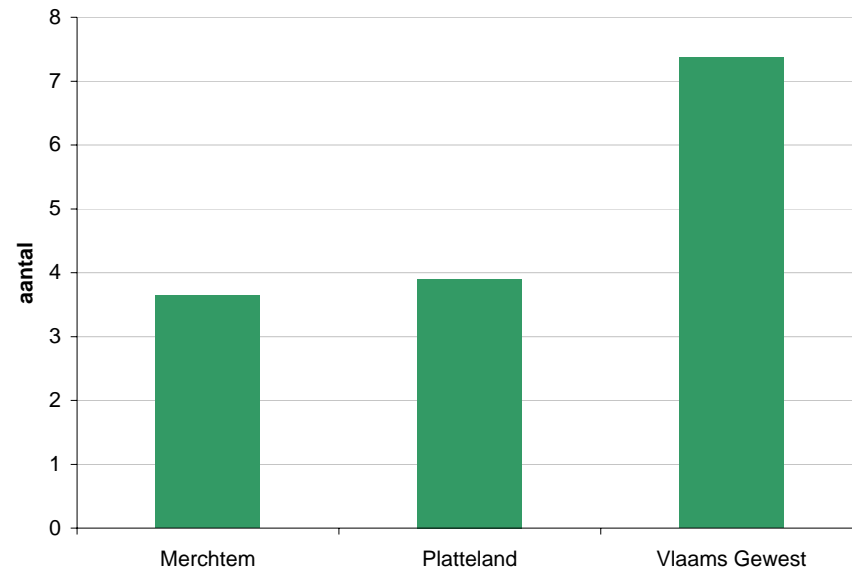
	2004	2005	2006
Merchtem	4,3	3,3	3,6
Platteland	3,6	3,6	3,9
Vlaams Gewest	6,7	6,7	7,4

Aandeel vreemdelingen van 1995 tot 2006

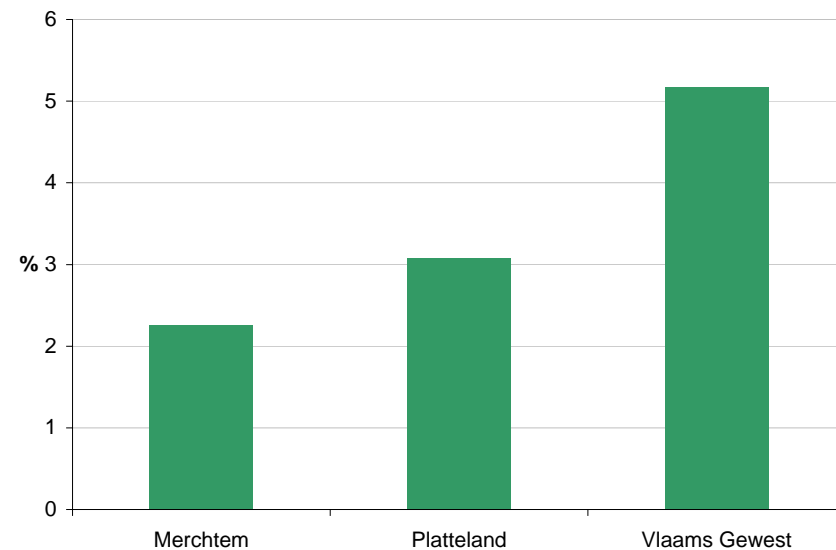
bron : Algemene Directie Statistiek, bewerking SVR

	1995	1996	1997	1998	1999	2000	2001	2002	2003	2004	2005	2006
Merchtem	1,2	1,2	1,3	1,4	1,5	1,6	1,6	1,5	1,5	1,8	2,1	2,3
Platteland	2,1	2,1	2,2	2,3	2,3	2,4	2,5	2,6	2,7	2,8	2,9	3,1
Vlaams Gewest	4,8	4,8	4,9	4,9	4,9	4,9	4,7	4,6	4,7	4,8	4,9	5,2

Aantal nieuwkomers per 1000 inwoners (2006)



Aandeel vreemdelingen (2006)



Grondgebied

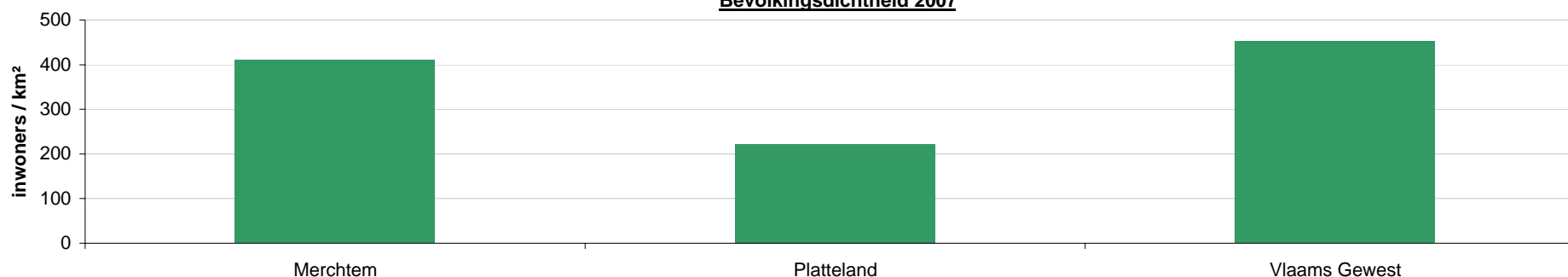


Bevolkingsdichtheid van 1995 tot 2007

bron : Kadaster, bewerking SVR

	1995	1996	1997	1998	1999	2000	2001	2002	2003	2004	2005	2006	2007
Merchtem	374	377	381	382	384	388	388	390	393	396	399	404	410
Platteland	212	213	214	215	216	217	217	218	218	219	220	221	222
Vlaams Gewest	434	435	436	437	438	439	440	442	443	445	447	450	452

Bevolkingsdichtheid 2007



Evolutie bebouwde en onbebouwde percelen van 1995 tot 2006 (opp in ha)

bron : Kadaster, bewerking SVR

	1995	1996	1997	1998	1999	2000	2001	2002	2003	2004	2005	2006
Merchtem												
Bebouwde percelen	507,1	525,1	540,3	555,2	566,1	569,8	577,8	581,3	714,0	685,8	687,5	694,7
Onbebouwde percelen	3.016,8	2.998,8	2.983,5	2.968,1	2.956,2	2.952,5	2.944,6	2.941,0	2.799,4	2.827,6	2.825,5	2.818,0

Groei (1995=100)

	1995	1996	1997	1998	1999	2000	2001	2002	2003	2004	2005	2006
Merchtem												
Bebouwde percelen (opp in ha)												
Merchtem	100,0	103,6	106,6	109,5	111,6	112,4	113,9	114,6	140,8	135,2	135,6	137,0
Platteland	100,0	102,4	104,6	106,6	108,5	110,2	111,7	113,0	114,8	115,9	117,3	119,1
Vlaams Gewest	100,0	102,3	104,3	106,1	107,9	109,6	111,0	112,1	113,3	114,5	115,5	116,8
Onbebouwde percelen (opp in ha)												
Merchtem	100,0	99,4	98,9	98,4	98,0	97,9	97,6	97,5	92,8	93,7	93,7	93,4
Platteland	100,0	99,7	99,4	99,2	98,9	98,7	98,5	98,3	98,1	98,0	97,8	97,6
Vlaams Gewest	100,0	99,5	99,1	98,7	98,4	98,0	97,7	97,5	97,2	97,0	96,7	96,5

Onderwijs



Aandeel leerlingen kleuteronderwijs t.o.v. kleuterpopulatie (2,5-5-jarigen (=100)) van 2001 tot 2006

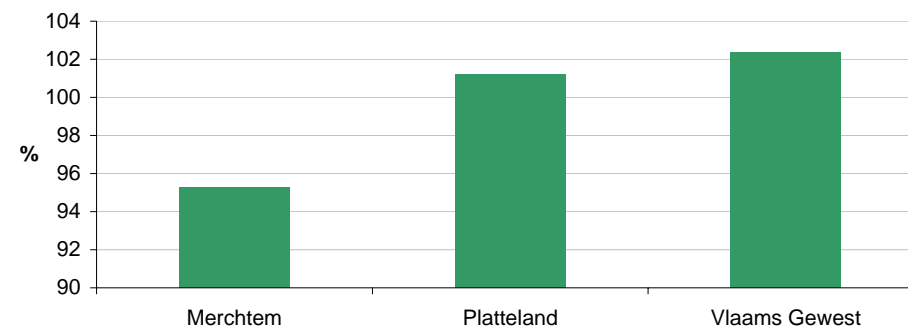
bron: Dep. Onderwijs, bewerking SVR

Meisjes	2001	2002	2003	2004	2005	2006
Merchtem	104,8	103,2	98,6	94,7	95,1	92,9
Platteland	98,2	98,2	98,7	100,7	101,1	101,1
Vlaams Gewest	101,0	101,1	101,4	101,9	102,3	102,3

Jongens	2001	2002	2003	2004	2005	2006
Merchtem	95,6	97,4	95,8	96,2	92,8	97,5
Platteland	99,4	99,4	100,2	100,8	101,0	101,3
Vlaams Gewest	101,2	101,3	101,8	102,0	102,3	102,4

Totaal	2001	2002	2003	2004	2005	2006
Merchtem	100,0	100,2	97,1	95,4	93,9	95,3
Platteland	98,8	98,8	99,5	100,7	101,1	101,2
Vlaams Gewest	101,1	101,2	101,6	102,0	102,3	102,4

Aandeel kleuteronderwijs t.o.v. kleuterpopulatie (totaal) - 2006



Aandeel leerlingen lager onderwijs t.o.v. 6-11-jarigen (=100) van 2002 tot 2006

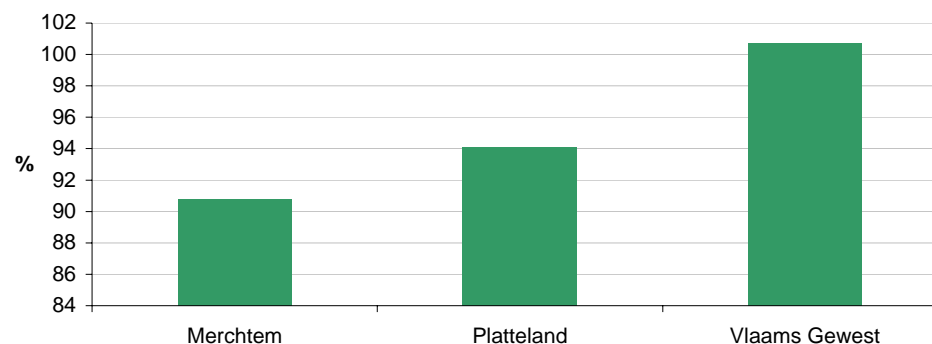
bron: Dep. Onderwijs, bewerking SVR

Meisjes	2002	2003	2004	2005	2006
Merchtem	92,5	94,0	93,6	95,2	96,6
Platteland	93,7	94,0	94,5	94,6	94,6
Vlaams Gewest	100,3	100,7	100,9	100,9	100,7

Jongens	2002	2003	2004	2005	2006
Merchtem	93,5	92,3	87,7	86,2	85,7
Platteland	92,3	92,7	93,4	93,4	93,6
Vlaams Gewest	100,6	100,9	101,0	101,0	100,7

Totaal	2002	2003	2004	2005	2006
Merchtem	93,0	93,1	90,5	90,6	90,8
Platteland	93,0	93,3	93,9	94,0	94,1
Vlaams Gewest	100,5	100,8	101,0	101,0	100,7

Aandeel leerlingen lager onderwijs t.o.v. 6-11-jarigen (totaal) - 2006



Onderwijs



Aandeel leerlingen secundair onderwijs t.o.v. 12-17-jarigen (=100) van 2002 tot 2006

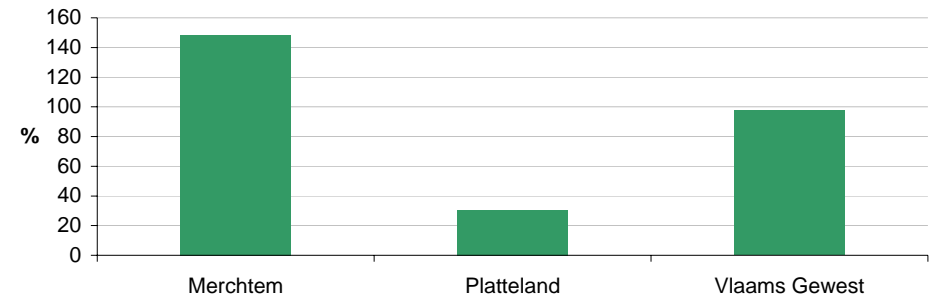
bron: Dep. Onderwijs, bewerking SVR

Meisjes	2002	2003	2004	2005	2006
Merchtem	101,5	102,1	100,2	120,2	121,0
Platteland	30,7	32,4	32,6	33,8	33,9
Vlaams Gewest	94,0	96,7	96,5	96,8	96,7

Jongens	2002	2003	2004	2005	2006
Merchtem	182,3	172,4	165,4	166,0	172,8
Platteland	23,6	26,2	26,7	27,2	27,4
Vlaams Gewest	93,3	97,7	98,0	98,3	98,2

Totaal	2002	2003	2004	2005	2006
Merchtem	141,6	137,5	134,3	144,9	148,7
Platteland	27,0	29,2	29,6	30,4	30,6
Vlaams Gewest	93,7	97,3	97,3	97,6	97,4

Aandeel leerlingen secundair onderwijs t.o.v. 12-17-jarigen (totaal) - 2006



Onderwijs



Schoolse vertraging in het lager onderwijs van 2002 tot 2006 (in %)

bron: Dep. Onderwijs

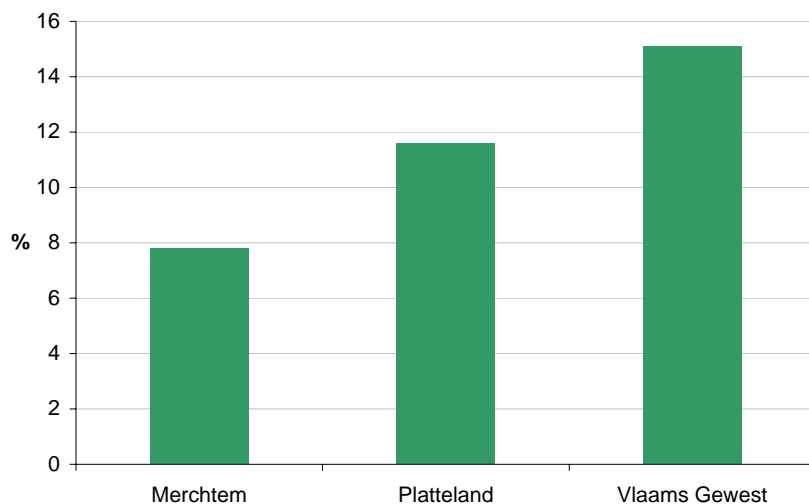
	2002	2003	2004	2005	2006	2002	2003	2004	2005	2006	2002	2003	2004	2005	2006
	meisjes					jongens					totaal				
Merchtem	7,7	7,1	7,1	6,1	6,7	12,0	11,0	10,0	7,9	8,9	9,9	9,2	8,6	7,0	7,8
Platteland	9,9	9,9	10,6	10,5	10,6	12,6	12,5	12,3	12,3	12,5	11,3	11,2	11,4	11,4	11,6
Vlaams Gewest	13,4	13,7	13,9	14,2	14,2	15,7	15,8	15,8	15,9	15,9	14,6	14,7	14,9	15,1	15,1

Schoolse vertraging in het secundair onderwijs van 2002 tot 2006 (in %)

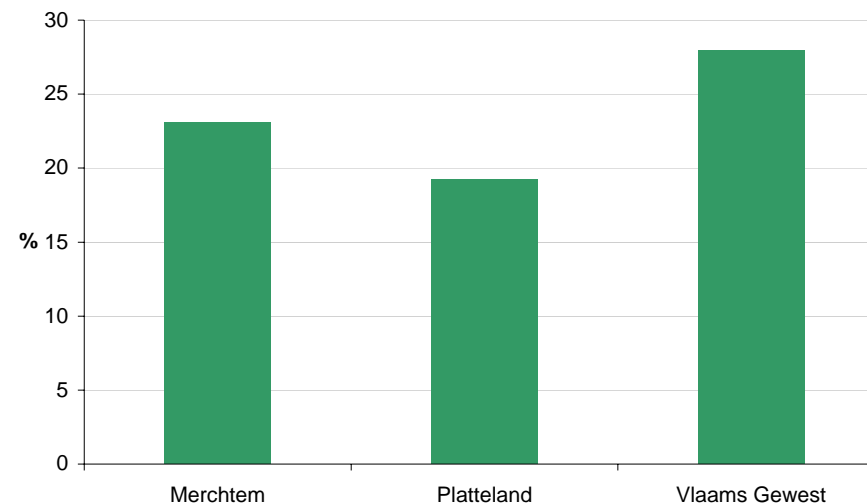
bron: Dep. Onderwijs

	2002	2003	2004	2005	2006	2002	2003	2004	2005	2006	2002	2003	2004	2005	2006
	meisjes					jongens					totaal				
Merchtem	13,3	14,3	11,7	13,9	14,7	29,9	28,9	27,5	27,4	28,2	23,9	23,5	21,9	22,3	23,1
Platteland	17,3	17,4	17,1	16,9	16,9	24,5	23,9	22,9	22,0	22,2	20,5	20,3	19,7	19,1	19,2
Vlaams Gewest	23,9	24,0	23,8	23,8	23,7	33,4	33,1	32,8	32,2	32,0	28,7	28,7	28,4	28,1	27,9

Schoolse vertraging lager onderwijs (totaal) in 2006



Schoolse vertraging secundair onderwijs (totaal) in 2006



Welzijn en armoede



Gemiddeld inkomen per aangifte en per inwoner (in €) van 1995 tot 2003

bron: Algemene Directie Statistiek, bewerking SVR

	1995	1996	1997	1998	1999	2000	2001	2002	2003
Per aangifte									
Merchtem	24.864	25.384	25.790	26.765	27.364	28.134	29.485	29.866	27.286
Platteland	21.509	22.000	22.479	22.972	23.488	24.061	25.077	25.174	24.846
Vlaams Gewest	22.500	22.875	23.217	23.709	24.154	24.639	25.565	25.620	25.163
Per inwoner									
Merchtem	10.823	11.247	11.425	12.196	12.653	12.879	13.809	14.452	15.246
Platteland	8.937	9.322	9.665	9.990	10.372	10.901	11.672	12.142	12.718
Vlaams Gewest	9.756	10.106	10.440	10.849	11.290	11.801	12.563	13.026	13.508

Aandeel aangiften kleiner dan € 10.000 van 2001 tot 2004

bron: Algemene Directie Statistiek, bewerking SVR

	2001	2002	2003	2004
Merchtem	11,0	11,6	18,8	18,6
Platteland	14,6	15,7	17,3	19,3
Vlaams Gewest	14,8	15,8	17,7	19,2

Interkwartielverschil van 2000 tot 2003

bron: Algemene Directie Statistiek, bewerking SVR

	2000	2001	2002	2003
Merchtem	21.147	21.794	22.124	22.656
Vlaams Gewest	17.956	18.882	19.391	19.517

Aandeel geboorten in kansarme gezinnen (in%) van 1997 tot 2005

bron : Kind en Gezin, bewerking SVR

	1997	1998	1999	2000	2001	2002	2003	2004	2005
Merchtem	2,1	3,4	2,4	0,6	0,7	1,9	0,0	1,6	3,0
Platteland	2,3	2,1	2,6	2,4	2,8	2,5	2,3	2,5	2,4
Vlaams Gewest	4,0	4,3	4,8	4,7	5,8	5,7	5,7	5,9	5,9

Welzijn en armoede



Aandeel titularissen met voorkeursregeling in de ziekteverzekering (per 1.000 inwoners) van 1998 tot 2006

bron : KSZ, bewerking SVR

	1998	1999	2000	2001	2002	2003	2004	2005	2006
Merchtem	83,9	72,1	77,5	76,7	75,3	73,7	72,5	69,9	68,6
Platteland	97,0	86,4	95,3	94,1	93,0	91,3	90,0	89,4	87,1
Vlaams Gewest	85,5	76,0	84,8	84,0	82,9	81,5	80,8	81,0	79,6

Aantal bedden in bejaardentehuizen ten opzichte van 65+ (=100) van 1998 tot 2006

bron: WVG, bewerking SVR

	1998	1999	2000	2001	2002	2003	2004	2005	2006
Merchtem	4,5	4,3	4,2	4,1	4,0	3,9	3,8	3,3	3,2
Platteland	6,6	6,6	6,5	6,4	6,5	6,5	6,6	6,5	6,5
Vlaams Gewest	5,8	5,9	5,8	5,8	5,8	5,7	5,8	5,7	5,7

Aantal kinderopvangplaatsen ten opzichte van <3-jarigen (=100) van 2000 tot 2006

bron : Kind en Gezin, bewerking SVR

	2000	2001	2002	2003	2004	2005	2006
Merchtem	26,8	26,0	34,3	34,6	36,4	35,6	38,1
Platteland	26,6	29,2	30,6	31,6	33,3	34,2	34,3
Vlaams Gewest	29,3	31,5	32,4	32,7	34,2	34,7	35,5

Aantal leefloontrekkenden per 1.000 inwoners van 2002 tot 2005

bron : POD Maatschappelijke Integratie

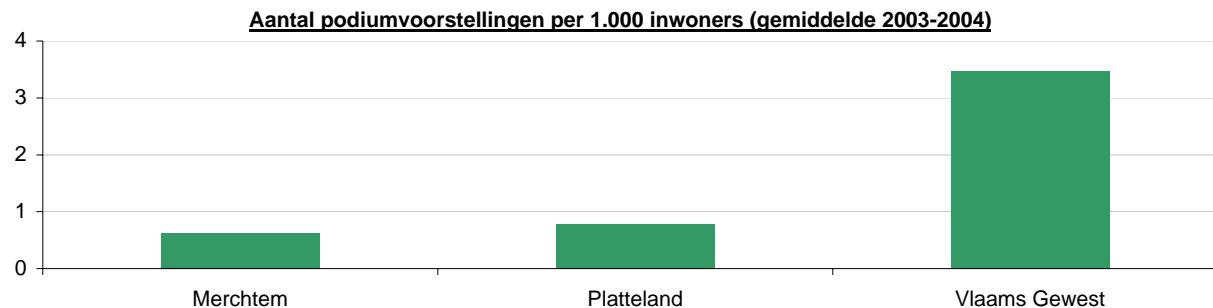
	2002	2003	2004	2005
Merchtem	2,2	2,8	3,0	2,9
Platteland	1,8	1,7	1,7	1,6
Vlaams Gewest	3,8	3,9	3,9	3,5



Aantal podiumvoorstellingen per 1.000 inwoners (gemiddelde 2003-2004)

bron : Ehsal, Centrum voor Modelleren en Simulatie

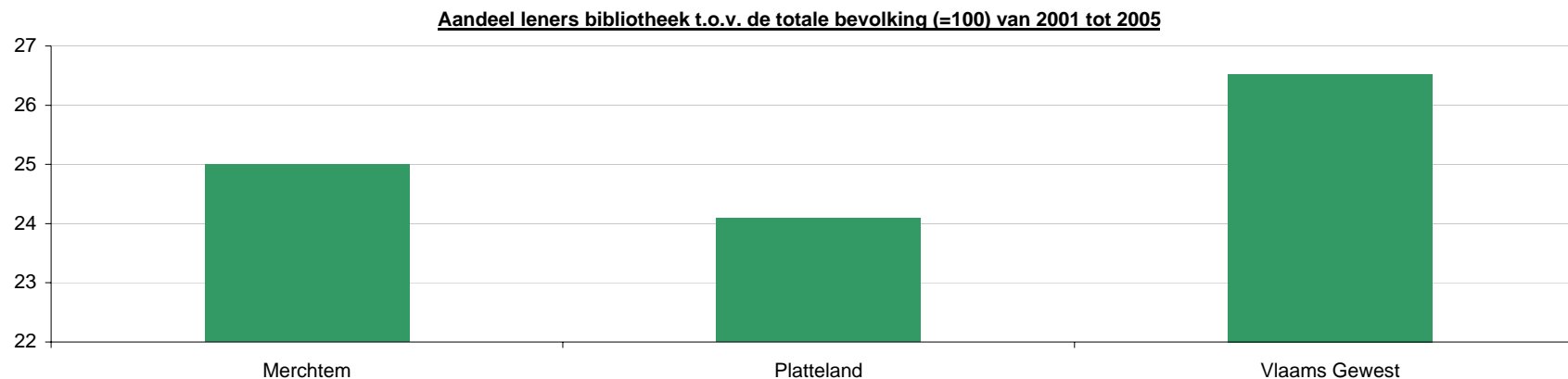
	2004
Merchtem	0,6
Platteland	0,8
Vlaams Gewest	3,5



Aandeel leners bibliotheek t.o.v. de totale bevolking (=100) van 2001 tot 2005

bron: Dep. CJSM

	2001	2002	2003	2004	2005
Merchtem	25,9	26,2	25,5	25,2	25,0
Platteland	23,4	23,9	23,8	24,6	24,1
Vlaams Gewest	27,3	27,4	27,6	27,1	26,5





Aantal geregistreerde diefstallen en afpersingen per 1.000 inwoners van 2000 tot 2006

bron : FPF / CGO / P Politie Criminaliteitsstatistieken, bewerking SVR

	2000	2001	2002	2003	2004	2005	2006
Merchtem	18,0	17,8	19,7	15,6	16,1	17,2	17,8
Platteland	17,8	17,9	19,1	16,4	15,5	14,9	14,6
Vlaams Gewest	37,8	38,1	39,6	35,4	32,9	32,0	32,2

Aantal geregistreerde misdrijven tegen de lichamelijke integriteit per 1.000 inwoners van 2000 tot 2006

bron : FPF / CGO / P Politie Criminaliteitsstatistieken, bewerking SVR

	2000	2001	2002	2003	2004	2005	2006
Merchtem	4,7	4,5	3,6	2,8	3,6	3,3	4,2
Platteland	3,8	3,5	3,7	3,7	3,7	3,8	3,9
Vlaams Gewest	5,7	5,6	6,1	6,2	6,4	6,6	6,7

Aantal geregistreerde gewelddadige misdrijven tegen eigendom per 1.000 inwoners van 2000 tot 2006

bron : FPF / CGO / P Politie Criminaliteitsstatistieken, bewerking SVR

	2000	2001	2002	2003	2004	2005	2006
Merchtem	7,4	7,4	6,0	5,3	5,0	14,7	8,5
Platteland	6,6	6,3	6,9	6,8	6,3	6,5	6,9
Vlaams Gewest	9,5	9,4	10,0	10,2	9,8	9,3	10,0

Huisvesting



Gemiddelde verkoopprijzen bouwgrond per m² (in €) van 1995 tot 2005

bron : Stadim, bewerking SVR

	1995	1996	1997	1998	1999	2000	2001	2002	2003	2004	2005
Merchtem	41	51	50	60	75	56	61	91	130	79	89
Platteland	26	27	30	33	39	46	53	64	75	77	98
Vlaams Gewest	32	34	38	42	48	55	62	77	86	94	106

Groei (1995=100)

	1995	2005
Merchtem	100,0	218,7
Platteland	100,0	376,3
Vlaams Gewest	100,0	331,1

Gemiddelde verkoopprijzen grote woningen (in €) van 1995 tot 2005

bron : Stadim, bewerking SVR

	1995	1996	1997	1998	1999	2000	2001	2002	2003	2004	2005
Merchtem	172.906	199.399	262.546	191.746	239.592	220.425	217.574	295.128	322.221	286.482	345.041
Platteland	144.967	149.411	155.326	171.646	205.590	225.280	226.984	228.042	239.780	256.942	228.175
Vlaams Gewest	206.397	200.605	204.258	221.469	248.566	262.734	270.028	274.703	276.725	295.092	275.270

Groei (1995=100)

	1995	2005
Merchtem	100,0	199,6
Platteland	100,0	157,4
Vlaams Gewest	100,0	133,4

Gemiddelde verkoopprijzen appartementen (in €) van 1995 tot 2005

bron : Stadim, bewerking SVR

	1995	1996	1997	1998	1999	2000	2001	2002	2003	2004	2005
Merchtem	48.615	76.944	66.615	63.947	77.462	85.739	79.694	94.256	92.228	120.786	123.658
Platteland	69.515	74.909	76.662	82.702	85.926	92.305	98.531	101.800	113.250	127.505	136.826
Vlaams Gewest	49.171	47.374	45.300	45.435	85.604	92.982	96.036	104.965	111.732	128.702	147.056

Groei (1995=100)

	1995	2005
Merchtem	100,0	254,4
Platteland	100,0	196,8
Vlaams Gewest	100,0	299,1



Gemiddelde verkoopprijzen kleine en middelgrote woningen (in €) van 1995 tot 2005

bron : Stadim, bewerking SVR

	1995	1996	1997	1998	1999	2000	2001	2002	2003	2004	2005
Merchtem	86.671	86.207	85.577	86.405	88.068	106.056	101.428	116.641	123.163	135.167	170.641
Platteland	65.325	66.634	69.691	74.284	81.641	86.638	91.025	95.672	101.349	107.579	128.576
Vlaams Gewest	57.076	57.385	58.795	62.610	80.900	84.772	89.464	97.536	103.268	109.898	142.263

Groei (1995=100)

	1995	2005
Merchtem	100,0	196,9
Platteland	100,0	196,8
Vlaams Gewest	100,0	299,1

Aandeel sociale huurwoningen (in %) van 2002 tot 2006

bron : Vlaamse Maatschappij voor Sociaal Wonen nv

	2002	2003	2004	2005	2006
Merchtem	1,91	1,91	1,91	1,91	1,91
Platteland	2,98	3,09	3,18	3,27	3,36
Vlaams Gewest	5,48	5,59	5,65	5,72	5,79

Groei (2002=100)

	2002	2006
Merchtem	100,0	100,0
Platteland	100,0	113,1
Vlaams Gewest	100,0	105,7

Werkgelegenheid



Werkloosheidsgraad (18-64 jaar) van 1997 tot 2005 (in %)

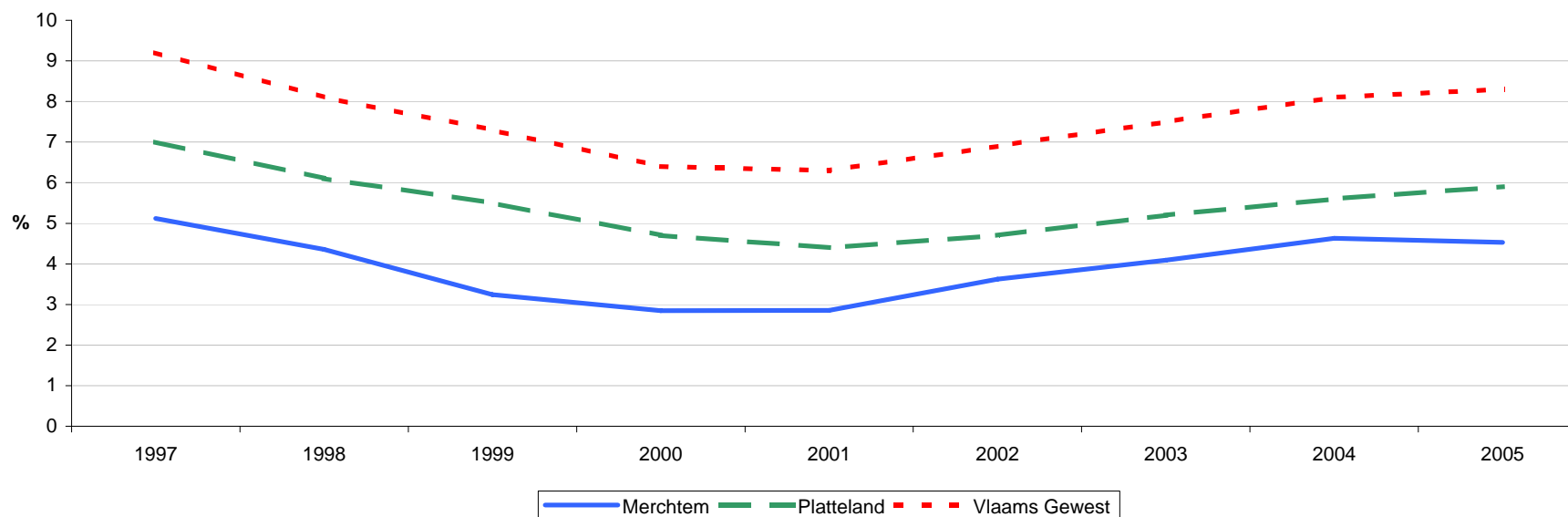
bron : Steunpunt WSE

Vrouwen	1997	1998	1999	2000	2001	2002	2003	2004	2005
Merchtem	6,8	5,8	4,3	3,7	3,5	3,9	4,5	5,0	4,7
Platteland	11,1	9,6	8,5	7,2	6,5	6,6	7,0	7,5	8,0
Vlaams Gewest	12,9	11,4	10,0	8,7	8,2	8,5	9,1	9,7	10,0

Mannen	1997	1998	1999	2000	2001	2002	2003	2004	2005
Merchtem	3,9	3,2	2,4	2,2	2,3	3,4	3,8	4,3	4,4
Platteland	4,1	3,6	3,3	2,8	2,9	3,4	3,8	4,2	4,1
Vlaams Gewest	6,4	5,7	5,3	4,7	4,9	5,6	6,3	6,8	6,9

Totaal	1997	1998	1999	2000	2001	2002	2003	2004	2005
Merchtem	5,1	4,4	3,2	2,8	2,9	3,6	4,1	4,6	4,5
Platteland	7,0	6,1	5,5	4,7	4,4	4,7	5,2	5,6	5,9
Vlaams Gewest	9,2	8,1	7,3	6,4	6,3	6,9	7,5	8,1	8,3

Werkloosheidsgraad (18-64 jaar) - Totaal (1997-2005)



Werkgelegenheid



Werkzaamheidsgraad (18-64 jaar) van 1997-2005 in (%)

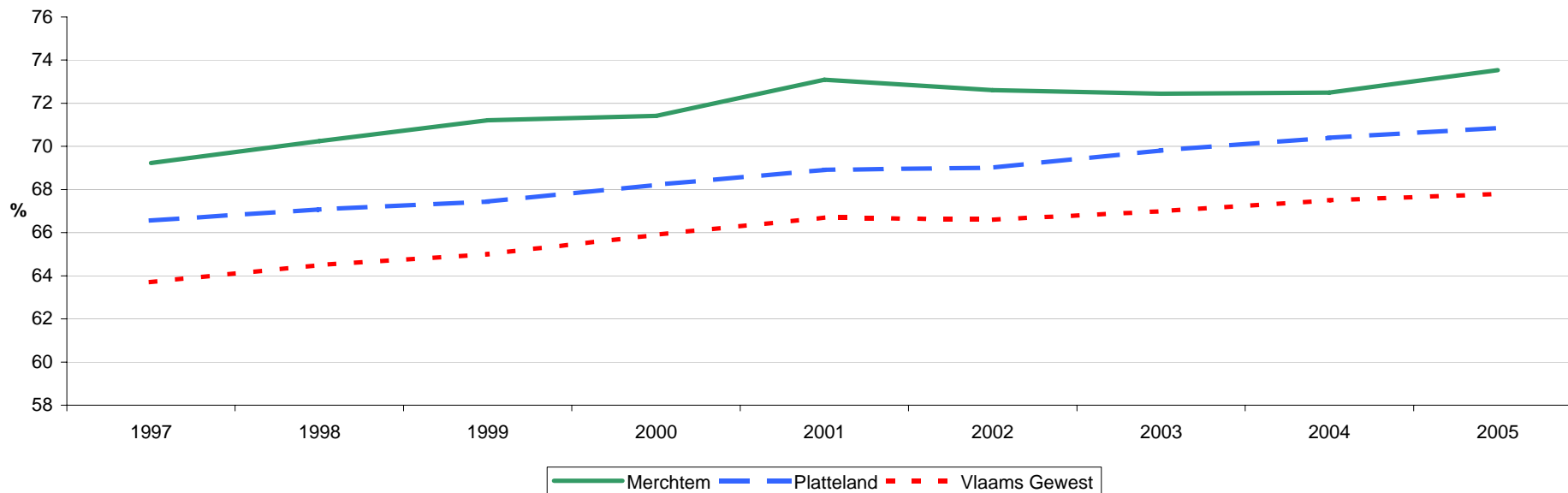
bron: Steunpunt WSE

Vrouwen	1997	1998	1999	2000	2001	2002	2003	2004	2005
Merchtem	59,9	61,6	63,1	63,5	65,7	66,0	65,3	65,7	67,4
Platteland	54,6	55,6	56,3	57,6	58,8	59,4	61,2	62,3	63,2
Vlaams Gewest	52,8	54,0	54,9	56,2	57,4	57,8	58,8	59,7	60,4

Mannen	1997	1998	1999	2000	2001	2002	2003	2004	2005
Merchtem	78,2	78,6	79,1	79,0	80,3	79,0	79,4	79,1	79,5
Platteland	78,0	78,1	78,1	78,3	78,5	78,2	78,1	78,1	78,2
Vlaams Gewest	74,3	74,8	74,8	75,4	75,8	75,1	75,1	75,1	75,1

Totaal	1997	1998	1999	2000	2001	2002	2003	2004	2005
Merchtem	69,2	70,2	71,2	71,4	73,1	72,6	72,4	72,5	73,5
Platteland	66,6	67,1	67,4	68,2	68,9	69,0	69,8	70,4	70,9
Vlaams Gewest	63,7	64,5	65,0	65,9	66,7	66,6	67,0	67,5	67,8

Werkzaamheidsgraad (18-64 jaar) - Totaal (1997-2005)



Werkgelegenheid

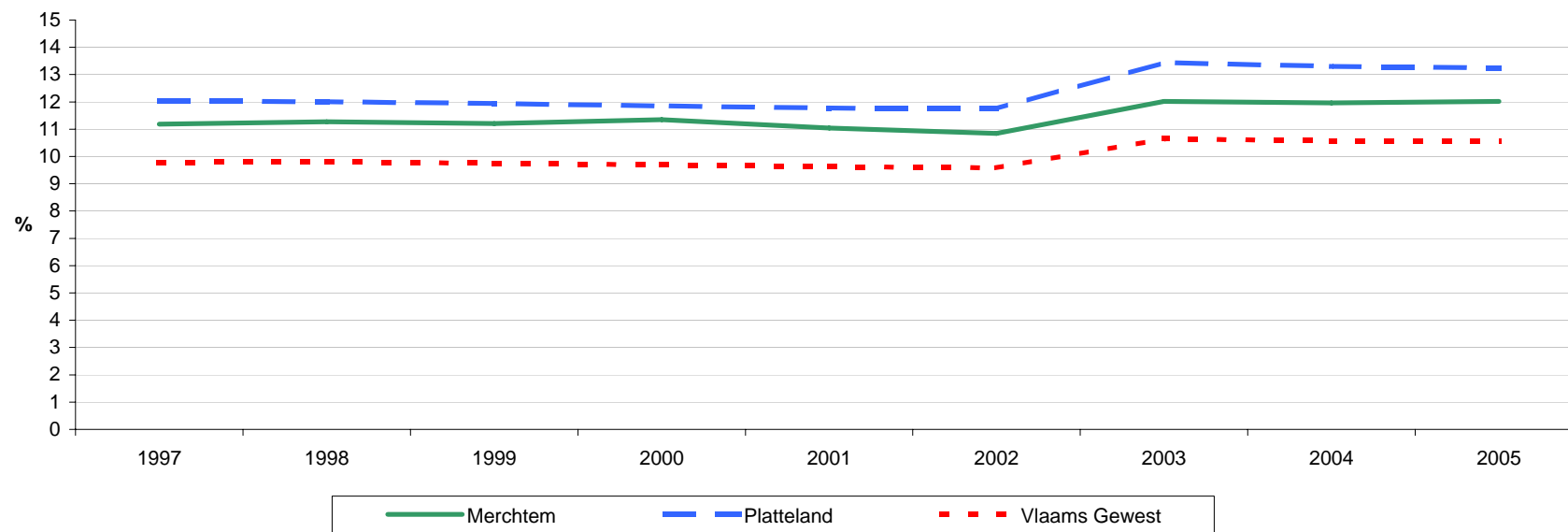


Aandeel zelfstandigen en helpers in hoofdberoep ten opzichte van bevolking op beroepsactieve leeftijd van 1997 tot 2005

bron : Rijksdienst voor de Sociale Verzekeringen der Zelfstandigen - (RSVZ)

	1997	1998	1999	2000	2001	2002	2003	2004	2005
Merchtem	11,2	11,3	11,2	11,3	11,0	10,8	12,0	12,0	12,0
Platteland	12,0	12,0	11,9	11,9	11,8	11,7	13,4	13,3	13,2
Vlaams Gewest	9,8	9,8	9,7	9,7	9,6	9,6	10,6	10,6	10,5

Aandeel zelfstandigen en helpers in hoofdberoep ten opzichte van bevolking op beroepsactieve leeftijd



Economie



Ondernemingen : oprichtingsratio van 1999 tot 2006 (in%)

bron: Algemene Directie Statistiek

	1999	2000	2001	2002	2003	2004	2005	2006
Merchtem	7,3	6,3	6,0	5,9	5,9	6,5	6,7	8,2
Platteland	7,0	5,9	6,0	6,1	5,8	5,7	6,7	7,0
Vlaams Gewest	8,4	7,0	7,2	7,0	6,9	6,7	8,1	8,3

Ondernemingen : uittredingsratio van 1999 tot 2006 (in %)

bron: Algemene Directie Statistiek

	1999	2000	2001	2002	2003	2004	2005	2006
Merchtem	7,3	6,1	5,4	5,1	5,7	4,5	4,2	6,5
Platteland	6,1	6,0	5,8	5,7	5,4	5,4	5,2	5,7
Vlaams Gewest	7,4	7,2	7,1	6,9	6,5	6,4	6,5	6,3

Ondernemingen : nettogroeiratio van 1999 tot 2006 (in %)

bron: Algemene Directie Statistiek

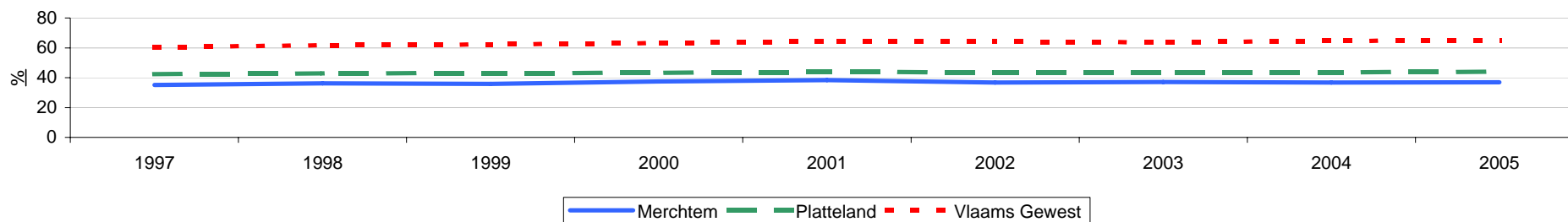
	1999	2000	2001	2002	2003	2004	2005	2006
Merchtem	0,0	0,2	0,6	0,8	0,2	2,1	2,5	1,7
Platteland	0,9	-0,1	0,2	0,4	0,4	0,3	1,5	1,3
Vlaams Gewest	1,1	-0,2	0,1	0,0	0,3	0,4	1,6	2,0

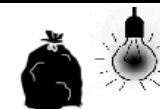
Werkgelegenheidsgraad van 1997 tot 2005 (in %)

bron : Steunpunt WSE

	1997	1998	1999	2000	2001	2002	2003	2004	2005
Merchtem	35,0	36,2	35,8	37,5	38,4	36,8	37,1	36,7	36,9
Platteland	42,4	42,9	43,0	43,2	43,8	43,7	43,6	43,7	44,0
Vlaams Gewest	60,5	61,7	62,3	63,2	64,3	64,0	63,8	64,6	65,0

Werkgelegenheidsgraad van 1997 tot 2005 (in %)



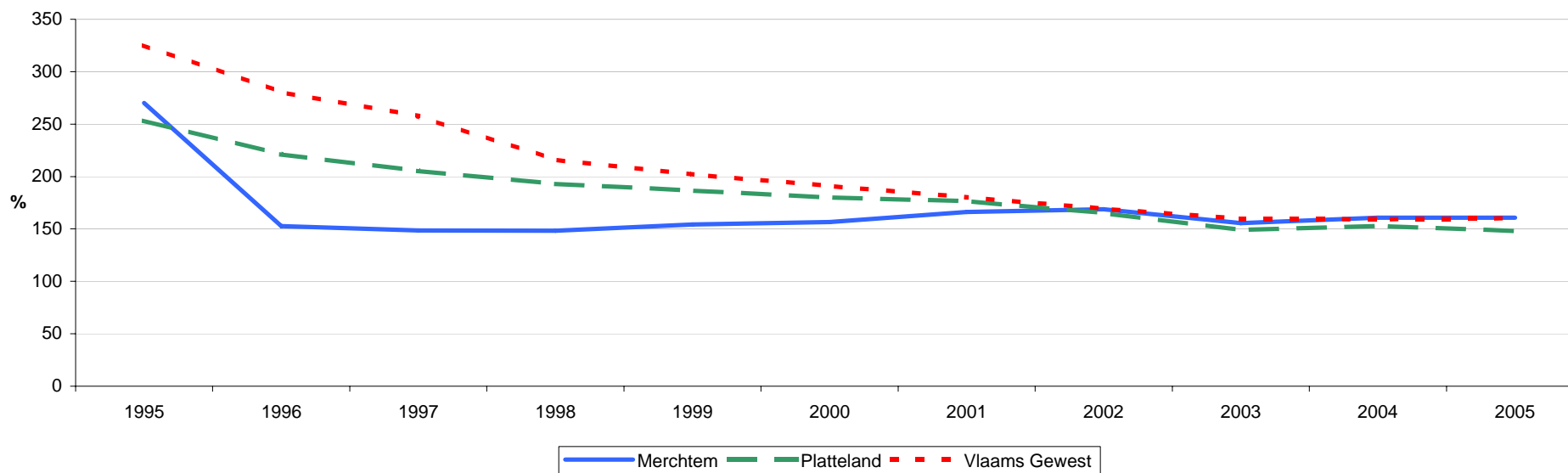


Huishoudelijk afval (in kg) per persoon (opsplitsing naar restafval en selectief ingezameld huishoudelijk afval) van 1995 tot 2005

bron : OVAM

	1995	1996	1997	1998	1999	2000	2001	2002	2003	2004	2005
Restafval											
Merchtem	270	153	149	148	154	157	166	169	156	161	161
Platteland	253	221	205	193	187	180	177	165	149	153	148
Vlaams Gewest	325	280	258	216	202	191	180	169	160	159	160
Selectief ingezameld huishoudelijk afval											
Merchtem	112	197	231	246	244	257	270	287	215	246	248
Platteland	190	237	288	319	344	367	373	391	399	428	430
Vlaams Gewest	166	211	270	315	343	368	378	387	375	396	388
Totaal											
Merchtem	382	349	379	394	399	414	437	456	371	407	409
Platteland	443	459	494	512	531	547	550	556	548	581	578
Vlaams Gewest	491	492	528	531	544	560	559	556	535	555	548

Evolutie Restafval (1995-2005)



Milieu en energie



Huidige rioleringsgraad (2000 en 2005)

bron : VMM - Vlaamse Milieumaatschappij

	2000	2005
Merchtem	76,8	84,3
Platteland	71,4	72,8
Vlaams Gewest	84,0	86,6

Huidige zuiveringsgraad (2000 en 2005)

bron : VMM - Vlaamse Milieumaatschappij

	2000	2005
Merchtem	0,0	0,0
Platteland	30,3	42,4
Vlaams Gewest	51,1	64,4

Oppervlakte verontreinigde grond t.o.v. de totale oppervlakte van 2000 tot 2006

bron : OVAM, bewerking SVR

	2000	2001	2002	2003	2004	2005	2006
Merchtem	0,4	0,4	0,5	0,6	0,8	0,7	0,6
Platteland	0,3	0,4	0,5	0,7	0,7	0,8	0,8
Vlaams Gewest	1,5	1,7	2,1	2,7	2,9	3,0	3,2

Oppervlakte verontreinigde industriegrond t.o.v. de totale oppervlakte verontreinigde grond van 2005 en 2006

bron : OVAM, bewerking SVR

	2005	2006
Merchtem	47,8	50,7
Platteland	42,6	42,7
Vlaams Gewest	65,9	66,8

Aandeel groenestroomproductie in huishoudelijk verbruik in % (april 2007)

(geraamde groenestroomproductie ten opzichte van huishoudelijk verbruik geraamd op 1.458 kWh/inwoner)

bron : Vlaams Energieagentschap

	2007
Merchtem	0,0
Platteland	4,3
Vlaams Gewest	8,0

Mobiliteit



Aantal ongevallen van 1995 tot 2006

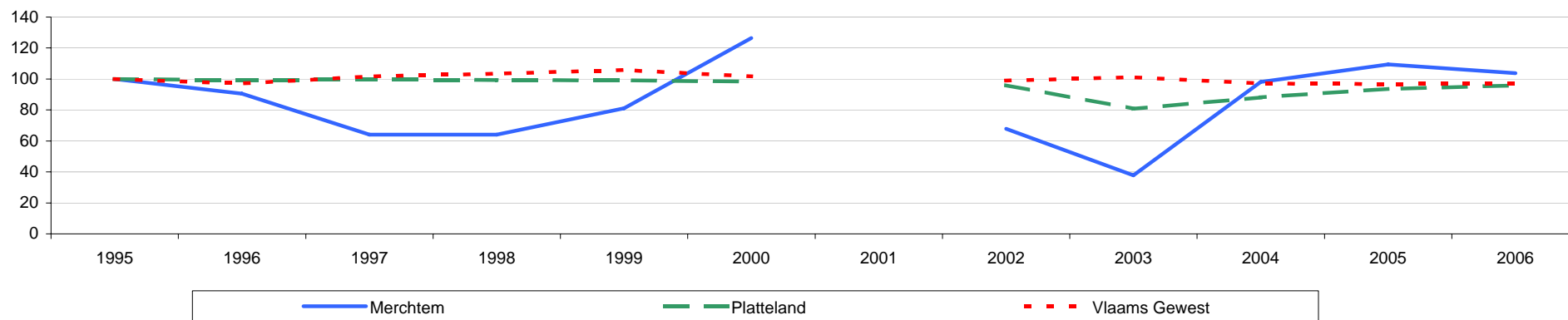
bron : Algemene Directie Statistiek

Merchtem	1995	1996	1997	1998	1999	2000	2001	2002	2003	2004	2005	2006
Ongevallen gemeente-, gewest- en provincieweg	53	48	34	34	43	67		36	20	52	58	55
Ongevallen autosnelweg	0	0	0	0	0	0		0	0	0	0	0
Totaal aantal ongevallen	53	48	34	34	43	67		36	20	52	58	55

Groei (1995=100)

	1995	1996	1997	1998	1999	2000	2001	2002	2003	2004	2005	2006
Ongevallen gemeente-, gewest- en provincieweg												
Merchtem	100,0	90,6	64,2	64,2	81,1	126,4		67,9	37,7	98,1	109,4	103,8
Platteland	100,0	99,5	99,5	99,4	98,2	96,8		95,3	79,9	88,3	93,4	94,5
Vlaams Gewest	100,0	96,6	100,4	102,3	104,7	99,8		98,5	101,8	98,1	96,7	96,6
Ongevallen autosnelweg												
Merchtem	n.v.t.	n.v.t.	n.v.t.	n.v.t.	n.v.t.	n.v.t.		n.v.t.	n.v.t.	n.v.t.	n.v.t.	n.v.t.
Platteland	100,0	96,0	102,7	97,0	110,0	118,7		104,7	92,6	86,0	96,3	113,7
Vlaams Gewest	100,0	101,1	118,2	116,4	118,4	124,8		103,4	92,5	83,7	96,8	103,7
Totaal aantal ongevallen												
Merchtem	100,0	90,6	64,2	64,2	81,1	126,4		67,9	37,7	98,1	109,4	103,8
Platteland	100,0	99,2	99,7	99,2	99,0	98,3		95,9	80,8	88,2	93,6	95,8
Vlaams Gewest	100,0	97,0	101,7	103,4	105,7	101,6		98,9	101,1	97,0	96,7	97,2

Groei ongevallen - gemeente (1995=100)



Mobiliteit



Aantal ongevallen met fietsers van 1995 tot 2005

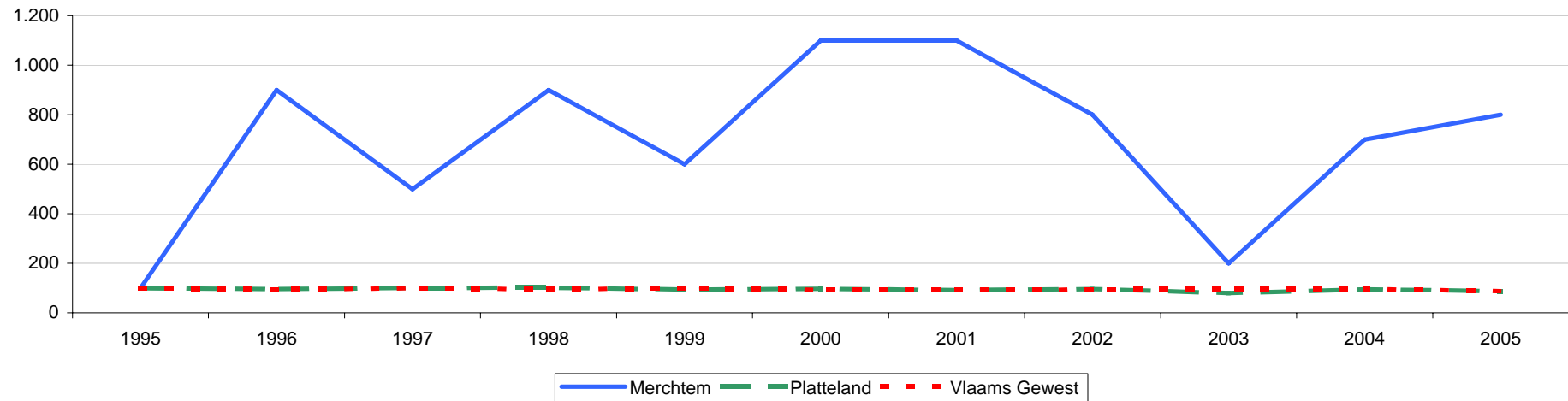
bron : FOD - Mobiliteit en Vervoer

	1995	1996	1997	1998	1999	2000	2001	2002	2003	2004	2005
Merchtem	1	9	5	9	6	11	11	8	2	7	8

Groei (1995=100)

	1995	1996	1997	1998	1999	2000	2001	2002	2003	2004	2005
Merchtem	100,0	900,0	500,0	900,0	600,0	1.100,0	1.100,0	800,0	200,0	700,0	800,0
Platteland	100,0	95,7	100,9	101,5	93,4	97,0	91,8	96,2	80,0	95,1	87,3
Vlaams Gewest	100,0	94,3	100,0	95,2	99,1	93,3	91,7	94,0	95,7	95,9	87,3

Groei (1995=100)



Aantal personenwagens per 1.000 inwoners van 1995 tot 2006

bron : FOD - Mobiliteit en Vervoer

	1995	1996	1997	1998	1999	2000	2001	2002	2003	2004	2005	2006
Merchtem	433	435	440	444	449	449	452	457	460	462	468	469
Platteland	441	447	456	459	465	471	474	480	484	489	493	497
Vlaams Gewest	430	436	447	449	456	465	471	475	478	481	484	487

Bestuurskracht



Ontvangsten per inwoner van 1997 tot 2005 (in€)

bron : Agentschap voor Binnenlands Bestuur

	1998	1999	2000	2001	2002	2003	2004	2005
Merchtem	824	856	872	950	1.128	1.088	1.121	n.b.
Platteland	659	666	723	732	771	884	876	n.b.
Vlaams Gewest	948	953	1.010	1.037	1.097	1.193	1.175	n.b.

Uitgaven per inwoner van 1997 tot 2005 (in€)

bron : Agentschap voor Binnenlands Bestuur

	1998	1999	2000	2001	2002	2003	2004	2005
Merchtem	777	818	869	966	1.023	1.039	1.150	n.b.
Platteland	601	628	664	708	733	761	794	n.b.
Vlaams Gewest	902	938	977	1.032	1.080	1.099	1.127	n.b.

Belastingontvangsten per inwoner van 1998 tot 2005 (in€)

bron : Agentschap voor Binnenlands Bestuur

	1998	1999	2000	2001	2002	2003	2004	2005
Merchtem	359	376	366	428	472	508	524	n.b.
Platteland	340	346	376	395	421	467	487	n.b.
Vlaams Gewest	435	434	464	491	518	555	574	n.b.

Schuld per inwoner van 1998 tot 2005 (in€)

bron : Agentschap voor Binnenlands Bestuur

	1998	1999	2000	2001	2002	2003	2004	2005
Merchtem	1.159	1.105	1.443	1.477	1.457	1.475	1.469	n.b.
Platteland	917	967	1.031	1.044	1.045	1.047	1.058	n.b.
Vlaams Gewest	1.211	1.254	1.330	1.347	1.332	1.387	1.382	n.b.

Personeelsaantallen van de gemeenten en de OCMW's (het tweede kwartaal van het jaar 2005

bron : Agentschap voor Binnenlands Bestuur

	Gemeente	OCMW	Totaal
VTE			
Merchtem	72,6	77,9	150,5
VTE per 1000 inwoners			
Merchtem	5,0	5,3	10,3
Platteland	6,1	3,9	10,1
Vlaams Gewest	8,6	5,8	14,4

WOORDENLIJST

Alleenstaanden

Het zijn de éénpersoonshuishoudens. Deze kan men begrijpen als het aantal "alleenwonenden", omdat enkel de referentiepersoon van het betreffende huishouden wettelijk ingeschreven is als woonachtig op het aangegeven adres.

Alleenstaande moeders of vaders met kinderen (max. 5)

Zie alleenstaanden.

Moeder/vader = referentiepersoon ouder dan 15 jaar en echtgeno(o)t(e) van de referentiepersoon ouder dan 15 jaar.

Kinderen = eigen kinderen, stiefkinderen en niet aanverwante kinderen, leeftijd jonger dan 18 jaar.

Belastingsontvangsten

Alle inkomsten die de gemeente ontvangt uit eigen en andere belastingen (personen, vennootschappen, kadaster, ... enz)

Bebouwde oppervlakte

De bebouwde oppervlakte bestaat enerzijds voor wonen uit appartementen, buildings, huizen en hoeven en bijgebouwen met inbegrip van serres en anderzijds voor industrie uit ambachts- en industriegebouwen, opslagruimten, kantoorgebouwen en gebouwen met handelsbestemming.

Onder de groep "overige (andere)" zijn dan de openbare gebouwen, gebouwen voor nutsvoorzieningen, sociale zorg, ziekenzorg, onderwijs, onderzoek, cultuur, eredienst, recreatie, sport en andere vervat.

Diefstal en afpersing

Dit omvat diefstal met/zonder verzwarende omstandigheden (met/zonder geweld), diefstal niet nader bepaald en het vervaardigen van valse sleutels.

Gewelddadige misdrijven tegen eigendom

Dit omvat brandstichting, vernieling (al dan niet door ontploffing), onbruikbaarmaking, beschadiging en vandalisme (steeds roerende als onroerende goederen).

Gewelddadige misdrijven ten de lichamelijke integriteit

Dit omvat moord, doodslag, marteling en mishandeling, verkrachting, aanranding eerbaarheid (met/zonder geweld/bedreiging), opzettelijke slagen en verwondingen (binnen/buiten familie), schuldig verzuim.

Groene stroom

Dit is elektriciteit die opgewekt wordt uit hernieuwbare energiebronnen.

Huidige rioleringsgraad

Het aantal inwoners dat theoretisch aangesloten is op de riolering t.o.v. het totaal aantal inwoners van de gemeente volgens de rijksregister-stratentabel van de Vlaamse Milieu Maatschappij (VMM).

Huidige zuiveringsgraad

Het aantal op riool aangesloten inwoners die gezuiverd worden op een RWZI t.o.v. het totaal aantal inwoners voor de gemeente volgens de rijksregister-stratentabel van de VMM.

Huishoudens (private)

Het huishouden bestaat uit een persoon die gewoonlijk alleen leeft, ofwel uit twee of meer personen, al dan niet met elkaar verwant, die gewoonlijk in dezelfde woning wonen en er samenleven. Onderscheid wordt gemaakt tussen private en collectieve huishoudens. In elk privaat of particulier huishouden moet een referentiepersoon worden aangeduid, ten einde de plaats van elk lid binnen het huishouden te kunnen bepalen (verwantschap).

Interkwartiel verschil

Het verschil tussen de hoogste en het laagste inkomen van de aangiften die 50 % rond de mediaan beslaan. Deze maat geeft een idee van de spreiding van de inkomens rond de mediaan. Mediaan = de 50% score (50% minder, 50% meer)

Migratiesaldo

Migratiesaldo = aantal immigraties/inwijkingen - aantal emigraties/uitwijkingen;

Onderscheid wordt gemaakt tussen interne (binnenlandse) en externe (buitenlandse) migraties, met dus aansluitend het onderscheid tussen het interne en externe migratiesaldo. De som van beide saldi geeft het totale migratiesaldo.

Natuurlijk accres

Aantal geboorten – aantal sterften

Nettogroeiratio (ondernemingen)

Ratio van het aantal oprichtingsakten min het aantal gewone stopzettingen min het aantal faillissementen in een bepaald jaar t.o.v. het aantal bestaande ondernemingen bij de aanvang van dat jaar.

Nieuwkomers

Nieuwkomers zijn vreemdelingen die zich recentelijk en voor langere duur in Vlaanderen komen vestigen. Vreemdelingen die hier slechts tijdelijk verblijven, worden niet als nieuwkomers beschouwd. De cijfers bevatten meerderjarigen nieuwkomers (inclusief Nederland) en minderjarige anderstalige nieuwkomers (exclusief Nederland).

Onbebouwde oppervlakte

Onbebouwde oppervlakte bestaat uit : akkerland niet elders genoemd, grasland, tuinen en parken, boomgaarden, bossen, woeste gronden, recreatieterreinen, gekadastreerde wateren, gekadastreerde wegenis en andere.

Ontvangsten gemeenten

Alles wat de gemeente ontvangt (eigen diensten) aan belastingen, prestaties, dividenden, beleggingen, schuld, ...

Oprichtingsratio (ondernemingen)

Ratio van het aantal oprichtingsakten in een bepaald jaar t.o.v. het aantal bestaande ondernemingen bij de aanvang van dat jaar.

Restafval

Bevat niet selectief ingezameld huishoudelijk afval (of definitief te verwijderen huishoudelijk afval) bestaande uit huisvuil (incl. sorteeresidu van PMD-afval), grofvuil en gemeentevuil.

Schoolse vertraging

Schoolse vertraging of schoolse achterstand is de vertraging die een leerling oploopt ten opzichte van de groep leerlingen van hetzelfde geboortjaar. Schoolse vertraging is niet enkel een gevolg van zittenblijven, maar kan ook veroorzaakt worden door ziekte, atypische studieovergangen, enz..

Selectief ingezameld huishoudelijk afval

Bevat glas, papier en karton, kunststoffen, metalen, GFT, groenafval, bouw- en sloopafval, houtafval, autobanden, kringloopafval... tot en met het Klein Gevaarlijk Afval.

Totale bevolking

Toestand van de bevolking op 1 januari van het aangegeven jaar. Deze bevolkingscijfers bevatten zowel inwoners van Belgische als van Vreemde nationaliteit.

Uitgaven gemeenten

Alles wat de gemeente uitgeeft tijdens het eigen dienstjaar aan personeel, werkingskosten, overdrachten, schuld.

Uittredingsratio (ondernemingen)

Ratio van het aantal gewone stopzettingen plus het aantal faillissementen in een bepaald jaar t.o.v. het aantal bestaande ondernemingen bij de aanvang van dat jaar

Werkgelegenheidsgraad

Het aantal arbeidsplaatsen (= loontrekkende werkgelegenheid (jobs in loondienst) + niet-loontrekkende werkgelegenheid (zelfstandigen + helpers)) in verhouding tot de bevolking op beroepsactieve leeftijd (18-64 jaar).

Werkloosheidsgraad

Het aantal (niet werkende) werkzoekenden in verhouding tot de beroepsbevolking. Beroepsbevolking is het aantal personen dat actief is op de arbeidsmarkt, hetzij als werkende hetzij als werkzoekende.

Werkzaamheidsgraad

Het aantal werkenden (= werknemers + zelfstandigen + helpers + uitgaande grensarbeiders) in verhouding tot de bevolking op beroepsactieve leeftijd (18-64 jaar).

UW TOEGANGSPOORT TOT CIJFERS

Lokale Statistieken
uw toegangspoort tot cijfers

[over deze site](#) | [contact](#) | [helpdesk](#) | [sitemap](#) | A[±] A⁻

U bent hier: [lokalestatistieken.be](#)

Lokale Statistieken toegangspoort tot cijfers

Geachte bezoeker,

Op zoek naar cijfers over uw gemeente, stad of provincie ? Deze site biedt u daarvoor alle mogelijkheden. Van cijfers en statistieken over inwoners en ondernemingen tot reeksen over vrijwel alle beleidsdomeinen zoals wonen, ruimtelijke ordening, milieu, welzijn, cultuur, ...

U kan deze cijfers op verschillende manieren raadplegen en opvragen: per gemeente, stad, provincie, voor verschillende gemeenten, steden en provincies samen, in een tijdreeks en/of in vergelijking met gemeenten, steden uit de regio, met een gelijkaardige profiel, uit eenzelfde zone, ... Het aantal combinaties is zeer groot.

Met cijfers omspringen is minder eenvoudig en vanzelfsprekend dan doorgaans wordt gedacht. Vandaar dat we u bij de cijferreeksen informatie verschaffen over het hoe en waarom en tevens een kwaliteitsbeoordeling geven. Onszelf zetten we onder druk door aan te geven wanneer reeksen geactualiseerd worden, zodat we steeds de meest recent beschikbare cijfers kunnen aanbieden.

Gebruik ook de 'helpdesk'. Alle suggesties en opmerkingen kunnen daarop terecht.

Veel succes !

Partners

studienst
VLAAMSE REGERING

COLOFON

DATAVERWERKING - LAY-OUT : NAOMI PLEVOETS, GEORNETH SANTOS, LIEVEN VAN DER ELST
REDACTIE : LUK BRAL EN LUC DESCHAMPS

DIT IS EEN UITGAVE VAN DE STUURGROEP LOKALE STATISTIEKEN, EEN SAMENWERKINGSVERBAND TUSSEN DE STUDIEDIENST VAN DE VLAAMSE REGERING, HET AGENTSCHAP VOOR BINNENLANDS BESTUUR, DE VERENIGING VAN VLAAMSE STEDEN EN GEMEENTEN (VVSG) EN DE VERENIGING VAN DE VLAAMSE PROVINCIES (VVP)