

GEMEENTELIJKE PROFIELSCHETS

STUDIEDIENST
VAN DE
VLAAMSE
REGERING

VVSG
GEMEENTE
&
OCMW

VERENIGING
VAN DE
VLAAMSE
PROVINCIES

AGENTSCHAP
VOOR
BINNENLANDS
BESTUUR



bevolking
grondgebied
beleidsorganen
onderwijs
welzijn en armoede
diversiteit
mobiliteit

milieu en energie
werkgelegenheid
cultuur en jeugd
economie
veiligheid
huisvesting
bestuurskracht

V.U.
LUC DESCHAMPS
&
LUC BRAL
BOUDEWIJNLAAN 30
1000 BRUSSEL

SAMENWERKINGSVERBAND LOKALE STATISTIEKEN

Een profielschets van uw gemeente

Dit is de tweede editie van de gemeentelijke profielschetsen. Een eerste editie is aangemaakt naar aanleiding van de gemeenteraadsverkiezingen van 8 oktober 2006. Vanuit verschillende hoeken ontvingen we overwegend positieve reacties. Hoog tijd dus om de gegevens te actualiseren temeer daar we ondervinden dat van de verouderde profielen 2006 nog heel wat gebruik wordt gemaakt. Voor u ligt nu de vernieuwde versie 2007.

De gemeentelijke profielschetsen zijn anderhalf jaar geleden opgezet om de potentiële gebruikers van de portaalsite lokale statistieken te stimuleren en te prikkelen zelf actief op zoek te gaan naar cijferreeksen over hun gemeente. Cijfers die via een gedrukte publicatie of een pdf worden aangeboden, hebben het nadeel zeer snel achterhaald te zijn. Via het portaal www.lokalestatistieken.be kunnen daarentegen continu geactualiseerde reeksen worden aangeboden zodat u de ontwikkelingen in uw gemeente of stad op de voet kunt volgen.

Toch blijft er blijkbaar behoefte bestaan aan een overzichtelijke set van indicatoren die op enkele pagina's uw gemeente of stad portretteren. Door tijdreeksen over een langere periode aan te bieden en telkens de cijfers van een gemeente of stad te vergelijken met deze van gelijkaardige gemeenten en het Vlaamse Gewest, kan elke gebruiker de ontwikkelingen van de eigen gemeente beter situeren en in een context plaatsen. Dit is alvast de bedoeling van deze nieuwe uitgave. Op vraag van heel wat gebruikers hebben we bovendien het aantal indicatoren fors uitgebreid zodat nu vrijwel alle beleidsdomeinen in beeld komen. Toch blijft het nog steeds een onvolledige, zij het wel genuanceerde foto van uw gemeente of stad. We zijn ervan overtuigd dat deze geactualiseerde profielen het gemeentelijke debat mee onderbouwen. We wensen u veel cijferplezier toe!

Van de gelegenheid willen we gebruik maken om het gebruik van het portaal www.lokalestatistieken.be nogmaals aan te bevelen. Het aanbod is sinds de vorige editie meer dan verdubbeld en nog steeds voegen we reeksen toe. Rond specifieke domeinen wordt ook de ondersteuning voor de opmaak van omgevingsanalyses voort uitgebouwd. We beseffen dat er nog heel wat huiver voor cijfers en statistieken bestaat. Velen aarzelen om zelf actief op zoek te gaan. Toch willen we een warme oproep lanceren om deze huiver te overwinnen. De site is zo gebruiksvriendelijk mogelijk opgebouwd. Ook wie zich liefst geen statisticus of cijferfreak noemt, kan er zijn of haar weg in vinden. Maar voor alle duidelijkheid: laat niet na alle onvolkomenheden en suggesties voor aanvullingen aan ons te signaleren.

Een statistische groet

Luk Bral en Luc Deschamps
Projectverantwoordelijken

INHOUDSTABEL

Beleidsorganen

- Zetelverdeling gemeenteraad (2006 en 2000)
- Zetelverdeling College van Burgemeester en Schepenen (2006)
- Profiel van gemeenteraadsleden, schepenen, burgemeester, OCMW-leden, OCMW-voorzitter (begin oktober 2007)

Bevolking

- Evolutie totale bevolking van 1995 tot 2007 + raming 2025 (+ groei)
- Natuurlijke accres en migratiesaldo
- Leeftijdspiramide (toestand op 1-1-2006)
- Evolutie huishoudens van 1995 tot 2006 (+ groei)
- Evolutie alleenstaande mannen en vrouwen van 1997 tot 2006 (+ groei)
- Aantal alleenstaande moeders en vaders met kinderen (max. 5 kinderen) van 1997 tot 2006 (+ groei)

Diversiteit

- Aantal nieuwkomers per 1000 inwoners van 2004 tot 2006
- Aandeel vreemdelingen van 1995 tot 2006

Grondgebied

- Bevolkingsdichtheid van 1995 tot 2007
- Evolutie bebouwde en onbebouwde percelen van 1995 tot 2006 (opp. in ha) (+ groei)

Onderwijs

- Aandeel leerlingen kleuteronderwijs tov kleuterpopulatie (2,5-5 jarigen(=100)) van 2001 tot 2006
- Aandeel leerlingen lager onderwijs tov 6-11-jarigen (=100) van 2002 tot 2006
- Aandeel leerlingen secundair onderwijs tov 12-17-jarigen (=100) van 2002 tot 2006
- Schoolse vertraging in het lager onderwijs van 2002 tot 2006
- Schoolse vertraging in het secundair onderwijs van 2002 tot 2006

Welzijn en armoede

- Gemiddeld inkomen per aangifte en per inwoner (in €) van 1995 tot 2003
- Aandeel aangiften kleiner dan € 10.000 van 2001 tot 2004
- Interkwartielverschil van 2000 tot 2003
- Aandeel geboorten in kansarme gezinnen van 1997 tot 2005
- Aantal titularissen met voorkeursregeling in de ziekteverzekering per 1000 inwoners van 1998 tot 2006
- Aantal bedden in bejaardentehuizen ten opzichte van 65+ (=100) van 1998 tot 2006
- Aantal kinderopvangplaatsen ten opzichte van < 3-jarigen (=100) van 2000 tot 2005
- Aantal leefloontrekkenden per 1000 inwoners van 2002 tot 2005

Cultuur en Jeugd

- Aantal podiumvoorstellingen per 1000 inwoners (gemiddeld 2003-2004)
- Aandeel leners bibliotheek tov de totale bevolking (=100) van 2000 tot 2005

Veiligheid

- Aantal geregistreerde diefstallen en afpersingen per 1000 inwoners van 2000 tot 2006
- Aantal geregistreerde misdrijven tegen de lichamelijke integriteit per 1000 inwoners van 2000 tot 2006
- Aantal geregistreerde gewelddadige misdrijven tegen eigendom per 1000 inwoners van 2000 tot 2006

Huisvesting

- Gemiddelde verkoopprijzen bouwgronden per m² (in €) van 1995 tot 2005 (+ groei)
- Gemiddelde verkoopprijzen grote woningen (in €) van 1995 tot 2005 (+ groei)
- Gemiddelde verkoopprijzen appartementen van 1995 tot 2005 (+ groei)
- Gemiddelde verkoopprijzen kleine en middelgrote woningen (in €) van 1995 tot 2005 (+ groei)
- Aandeel sociale woningen van 2002 tot 2006 (+ groei)

Werkgelegenheid

- Werkloosheidsgraad van 1997 tot 2005
- Werkzaamheidsgraad van 1997 tot 2005
- Aandeel zelfstandigen en helpers in hoofdberoep tov de bevolking op beroepsactieve leeftijd van 1997 tot 2005

Economie

- Ondernemingen : oprichtingsratio van 1999 tot 2006
- Ondernemingen : uittredingsratio van 1999 tot 2006
- Ondernemingen : nettogroeiratio van 1999 tot 2006
- Werkgelegenheidsgraad van 1997 tot 2005

Milieu en energie

- Huishoudelijk afval (in kg) per persoon – opsplitsing naar restafval en selectief ingezameld huishoudelijk afval van 1995 tot 2005
- Huidige rioleringsgraad - 2000 en 2005
- Huidige zuiveringsgraad - 2000 en 2005
- Oppervlakte verontreinigde grond tov de totale oppervlakte van 2000 tot 2006
- Oppervlakte verontreinigde industriegrond tov de totale oppervlakte verontreinigde grond van 2005 tot 2006
- Aandeel groenestroomproductie in huishoudelijk verbruik (april 2007)

Mobiliteit

- Aantal ongevallen van 1995 tot 2006 (+ groei)
- Aantal ongevallen met fietsers van 1995 tot 2005 (+ groei)
- Aantal personenwagens per 1000 inwoners van 1995 tot 2006

Bestuurskracht

- Ontvangsten per inwoners van 1997 tot 2005 (in €)
- Uitgaven per inwoner van 1997 tot 2005 (in €)
- Belastingontvangsten per inwoner van 1998 van 2005 (in €)
- Schuld per inwoner van 1998 tot 2005 (in €)
- Personeelaantallen van de gemeenten en OCWM per 1000 inwoners (2005)

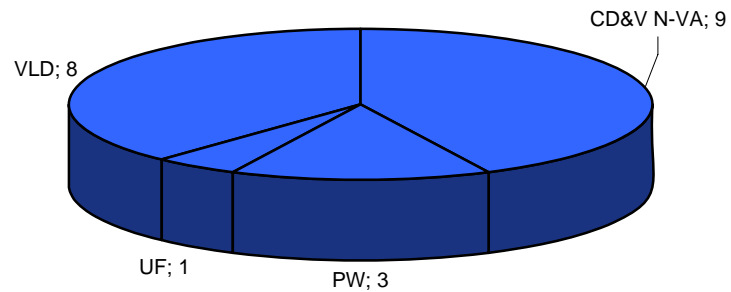
Beleidsorganen



Zetelverdeling gemeenteraad

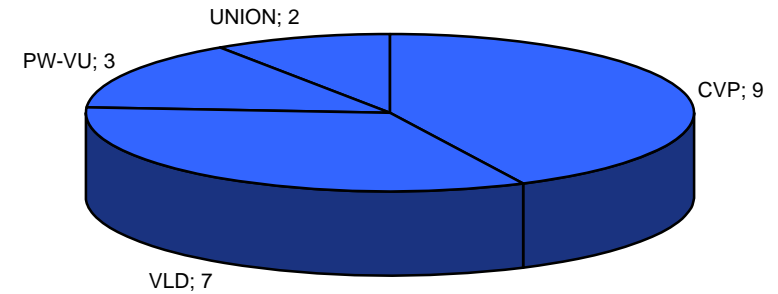
bron: Agentschap voor Binnenlands Bestuur

Gemeenteraad 2006



bron: VUB

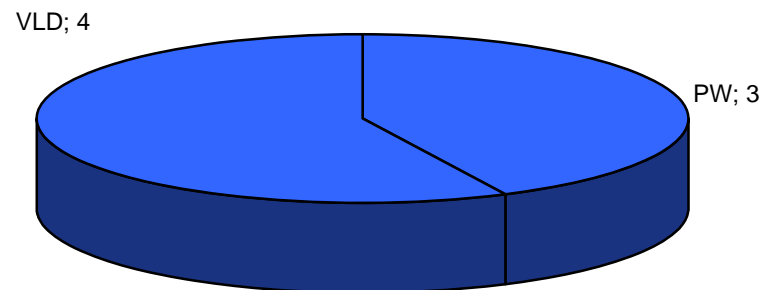
Gemeenteraad 2000



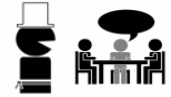
Zetelverdeling College van Burgemeester en Schepenen

bron: Agentschap voor Binnenlands Bestuur

CBS 2006



Beleidsorganen



Profiel van ...

bron : Agentschap voor Binnenlands Bestuur (toestand begin oktober 2007)

Gemeenteraadsleden

	Mannen	Vrouwen
< 35 jaar	2	6
35 - 60 jaar	6	4
60 +	3	

Schepenen

	Mannen	Vrouwen
< 35 jaar		1
35 - 60 jaar	2	2
60 +	1	

Burgemeester

	Mannen	Vrouwen
< 35 jaar	1	
35 - 60 jaar		
60 +		

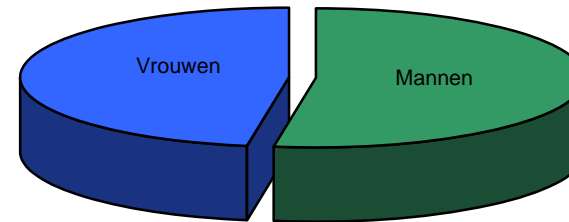
OCMW-raadsleden

	Mannen	Vrouwen
< 35 jaar		2
35 - 60 jaar	5	1
60 +		1

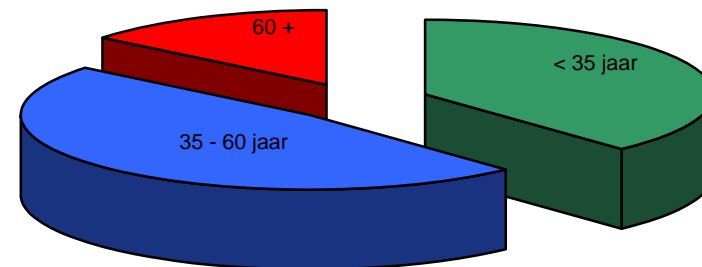
OCMW-voorzitter

	Mannen	Vrouwen
< 35 jaar		
35 - 60 jaar	1	
60 +		

Verdeling mannen - vrouwen in de gemeenteraad



Verdeling leeftijd in de gemeenteraad



Bevolking



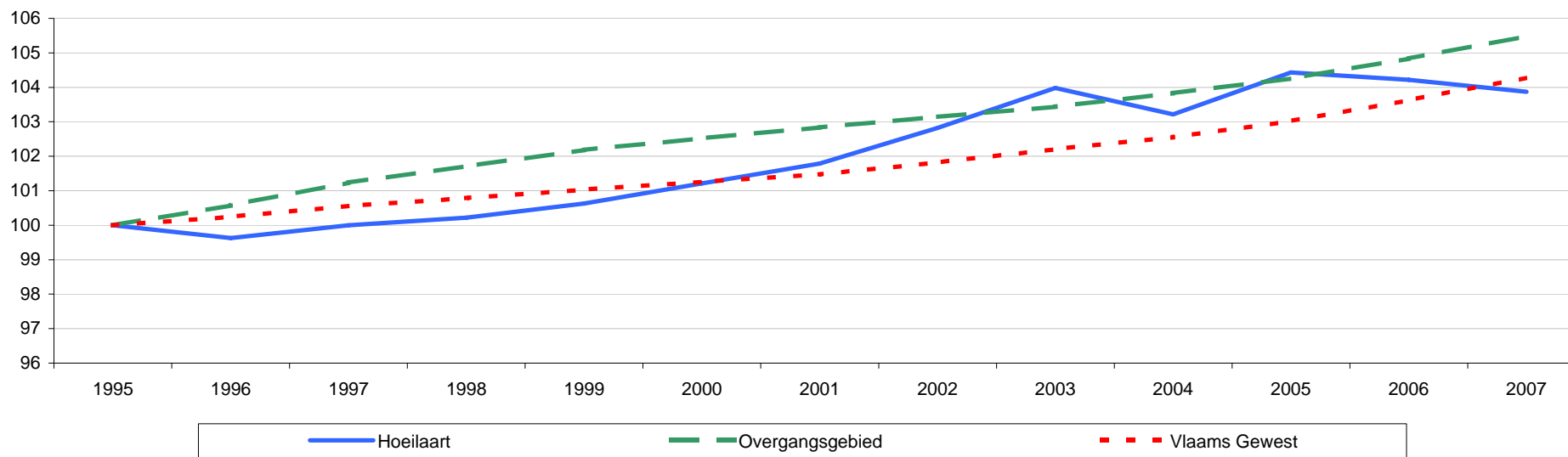
Evolutie totale bevolking van 1995 tot 2007 op 1 januari + raming 2025

bron : Algemene Directie Statistiek, bewerking SVR

	1995	1996	1997	1998	1999	2000	2001	2002	2003	2004	2005	2006	2007	2025
Hoeilaart	9.666	9.630	9.666	9.687	9.727	9.783	9.839	9.939	10.051	9.977	10.094	10.074	10.040	10.090
Netto aangroei		-36	36	21	40	56	56	100	112	-74	117	-20	-34	

Groei (1995=100)

	1995	1996	1997	1998	1999	2000	2001	2002	2003	2004	2005	2006	2007
Hoeilaart	100,0	99,6	100,0	100,2	100,6	101,2	101,8	102,8	104,0	103,2	104,4	104,2	103,9
Overgangsgebied	100,0	100,6	101,2	101,7	102,2	102,5	102,8	103,1	103,4	103,8	104,3	104,8	105,5
Vlaams Gewest	100,0	100,2	100,6	100,8	101,0	101,3	101,5	101,8	102,2	102,6	103,0	103,6	104,3



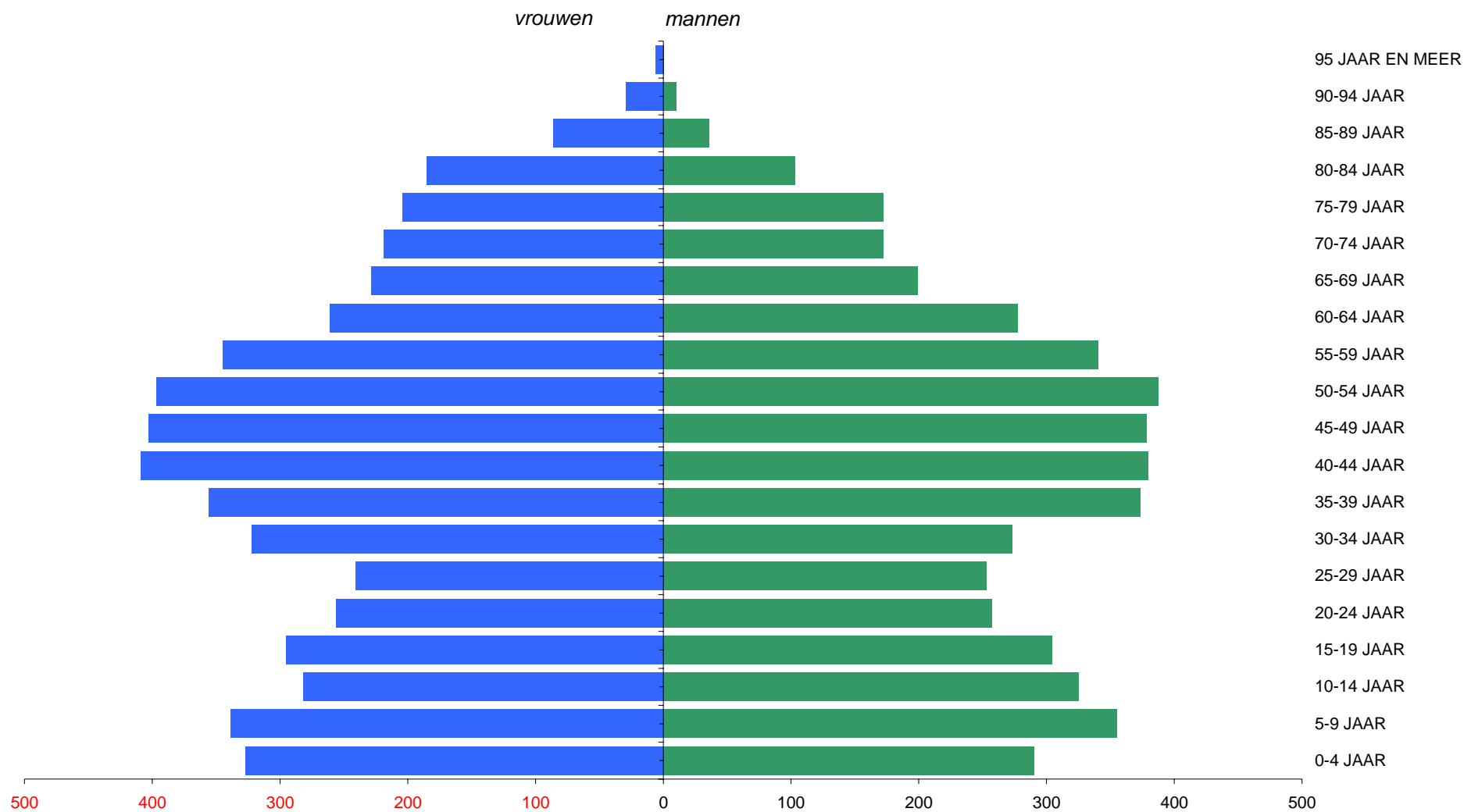
Hoeilaart	1995	1996	1997	1998	1999	2000	2001	2002	2003	2004	2005
Natuurlijke access	12	20	36	34	40	39	44	29	7	26	34
Migratiesaldo	-59	3	-21	11	-4	20	56	68	-101	79	-56

Bevolking



Leeftijdspiramide (toestand op 1-1-2006)

bron : Algemene Directie Statistiek, bewerking SVR



Bevolking



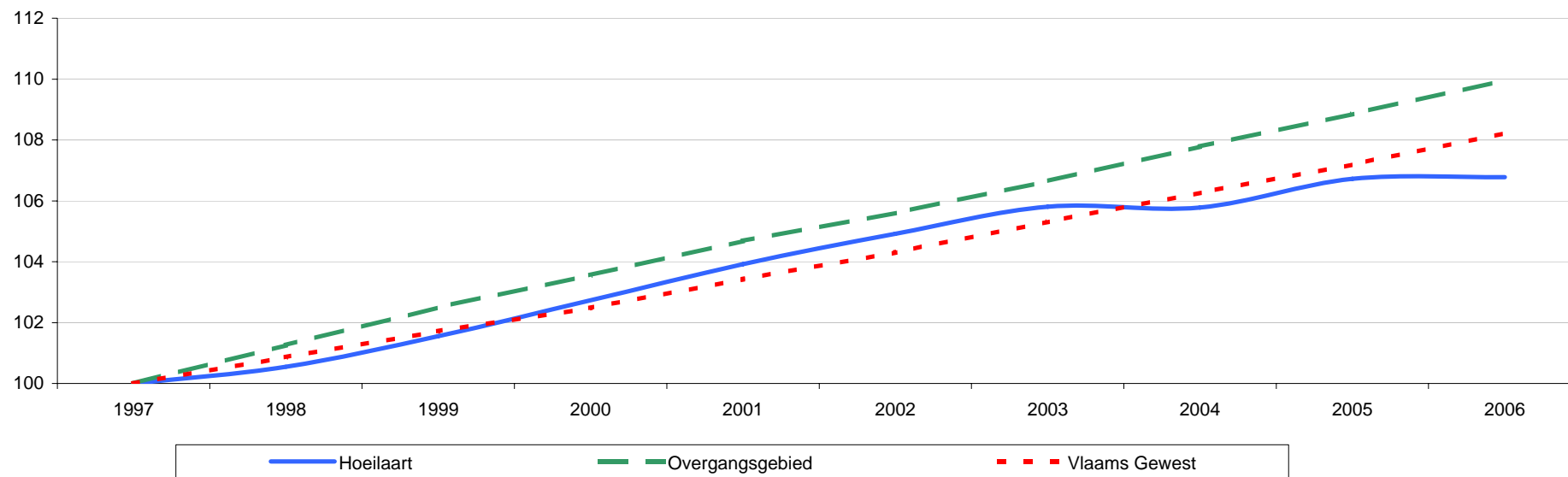
Evolutie huishoudens van 1995 tot 2006

bron : Algemene Directie Statistiek, bewerking SVR

	1997	1998	1999	2000	2001	2002	2003	2004	2005	2006
Hoeilaart	3.805	3.826	3.864	3.909	3.954	3.992	4.026	4.025	4.061	4.063

Groei (1997=100)

	1997	1998	1999	2000	2001	2002	2003	2004	2005	2006
Hoeilaart	100,0	100,6	101,6	102,7	103,9	104,9	105,8	105,8	106,7	106,8
Overgangsgebied	100,0	101,3	102,5	103,6	104,7	105,6	106,6	107,8	108,9	110,0
Vlaams Gewest	100,0	100,9	101,7	102,5	103,4	104,3	105,3	106,3	107,2	108,2



Bevolking



Evolutie alleenstaande (mannen en vrouwen) van 1997 tot 2006

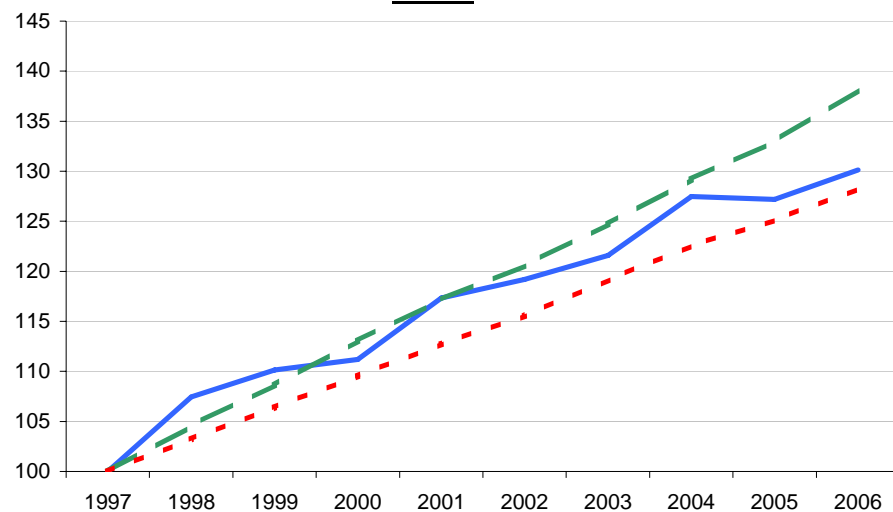
bron : Algemene Directie Statistiek, bewerking SVR

Hoeilaart	1997	1998	1999	2000	2001	2002	2003	2004	2005	2006
Mannen	375	403	413	417	440	447	456	478	477	488
Vrouwen	564	571	586	613	623	624	637	653	647	649

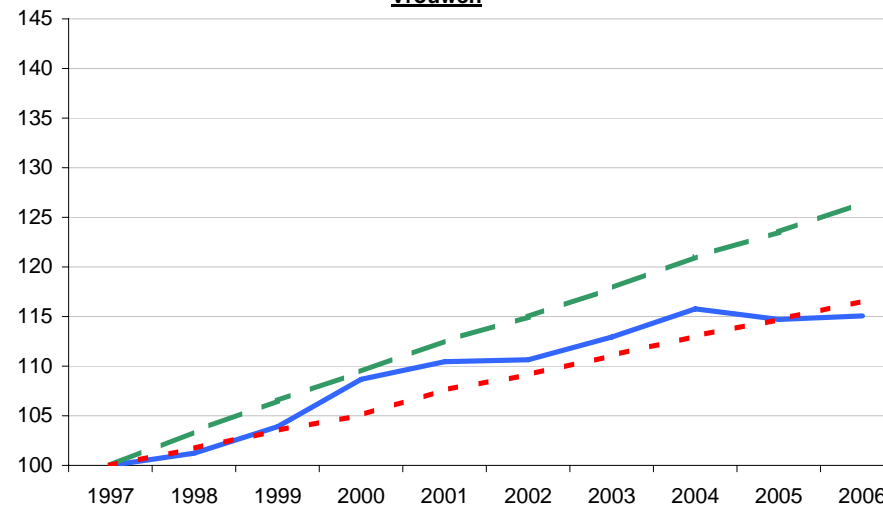
Groei (1997=100)

	1997	1998	1999	2000	2001	2002	2003	2004	2005	2006
Mannen										
Hoeilaart	100,0	107,5	110,1	111,2	117,3	119,2	121,6	127,5	127,2	130,1
Overgangsgebied	100,0	104,6	108,6	113,0	117,2	120,6	124,7	129,2	133,0	138,1
Vlaams Gewest	100,0	103,2	106,4	109,5	112,7	115,6	119,1	122,6	125,1	128,2
Vrouwen										
Hoeilaart	100,0	101,2	103,9	108,7	110,5	110,6	112,9	115,8	114,7	115,1
Overgangsgebied	100,0	103,4	106,5	109,4	112,5	115,0	117,9	121,0	123,5	126,4
Vlaams Gewest	100,0	101,7	103,5	105,1	107,6	109,1	111,1	113,0	114,7	116,6

Mannen



Vrouwen



Bevolking



Aantal alleenstaande moeders met kinderen (max. 5 kinderen) van 1997 tot 2006

(kinderen = eigen kinderen, stiefkinderen en niet aanverwante kinderen, leeftijd jonger dan 18 jaar)

(ouders = referentiepersoon ouder dan 15 jaar en echtgeno(o)t(e) van de referentiepersoon ouder dan 15 jaar)

bron : Algemene Directie Statistiek, bewerking SVR

	1997	1998	1999	2000	2001	2002	2003	2004	2005	2006
Hoeilaart	101	101	101	93	107	113	120	135	142	140

Groei (1997=100)

	1997	1998	1999	2000	2001	2002	2003	2004	2005	2006
Hoeilaart	100,0	100,0	100,0	92,1	105,9	111,9	118,8	133,7	140,6	138,6
Overgangsgebied	100,0	104,0	109,1	112,9	116,6	120,0	124,4	130,9	134,0	137,1
Vlaams Gewest	100,0	104,3	107,6	111,3	113,4	116,8	120,9	125,8	128,4	130,6

Aantal alleenstaande vaders met kinderen (max. 5 kinderen) van 1997 tot 2006

(kinderen = eigen kinderen, stiefkinderen en niet aanverwante kinderen, leeftijd jonger dan 18 jaar)

(ouders = referentiepersoon ouder dan 15 jaar en echtgeno(o)t(e) van de referentiepersoon ouder dan 15 jaar)

bron : Algemene Directie Statistiek, bewerking SVR

	1997	1998	1999	2000	2001	2002	2003	2004	2005	2006
Hoeilaart	7	6	9	10	9	13	21	24	24	20

Groei (1997=100)

	1997	1998	1999	2000	2001	2002	2003	2004	2005	2006
Hoeilaart	100,0	85,7	128,6	142,9	128,6	185,7	300,0	342,9	342,9	285,7
Overgangsgebied	100,0	101,5	107,7	107,4	113,4	118,8	127,6	136,8	142,7	157,8
Vlaams Gewest	100,0	101,8	103,4	104,9	108,1	112,2	111,5	117,8	122,4	129,1

Diversiteit



Aantal nieuwkomers per 1000 inwoners van 2004 tot 2006

bron : Agentschap voor Binnenlands Bestuur - Afdeling Beleid Binnenland, Steden en Inburgering

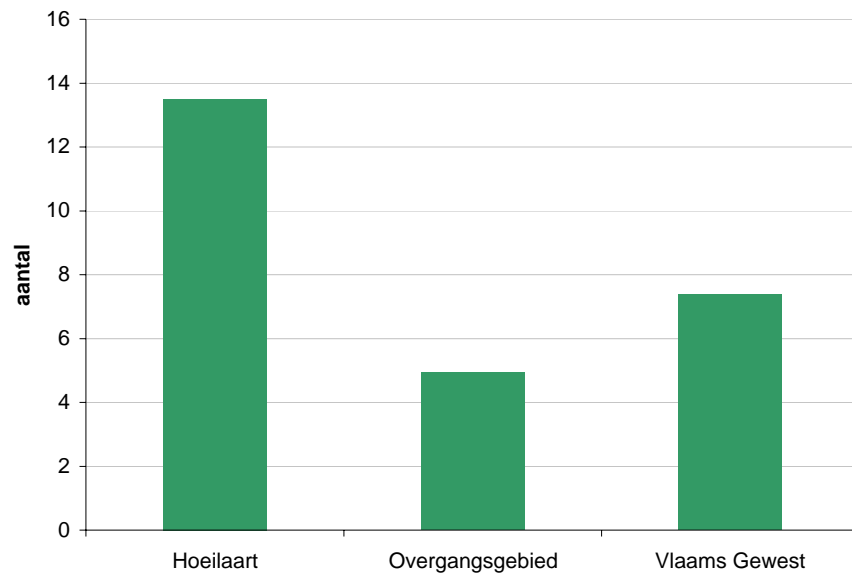
	2004	2005	2006
Hoeilaart	13,9	11,7	13,5
Overgangsgebied	4,5	4,6	4,9
Vlaams Gewest	6,7	6,7	7,4

Aandeel vreemdelingen van 1995 tot 2006

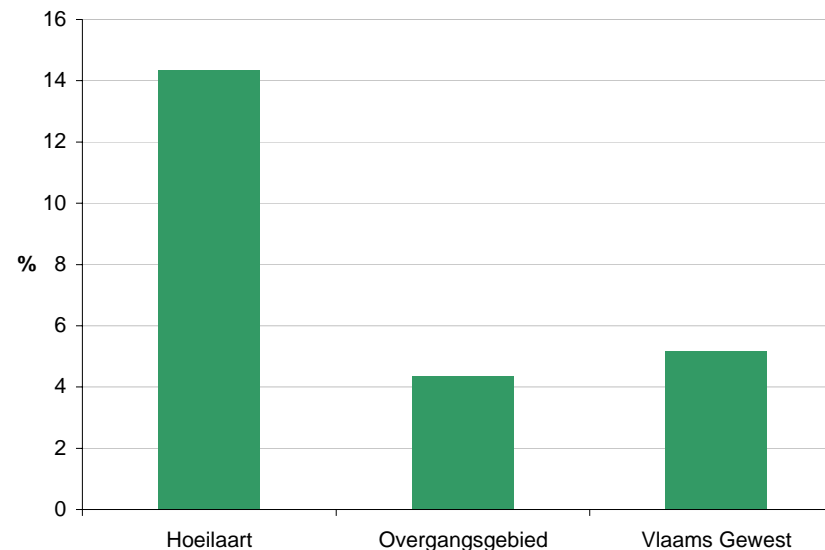
bron : Algemene Directie Statistiek, bewerking SVR

	1995	1996	1997	1998	1999	2000	2001	2002	2003	2004	2005	2006
Hoeilaart	13,7	13,8	14,0	14,1	13,9	14,2	14,4	14,6	14,7	14,7	14,9	14,3
Overgangsgebied	4,1	4,1	4,1	4,1	4,1	4,1	4,0	4,0	4,1	4,2	4,2	4,4
Vlaams Gewest	4,8	4,8	4,9	4,9	4,9	4,9	4,7	4,6	4,7	4,8	4,9	5,2

Aantal nieuwkomers per 1000 inwoners (2006)



Aandeel vreemdelingen (2006)



Grondgebied

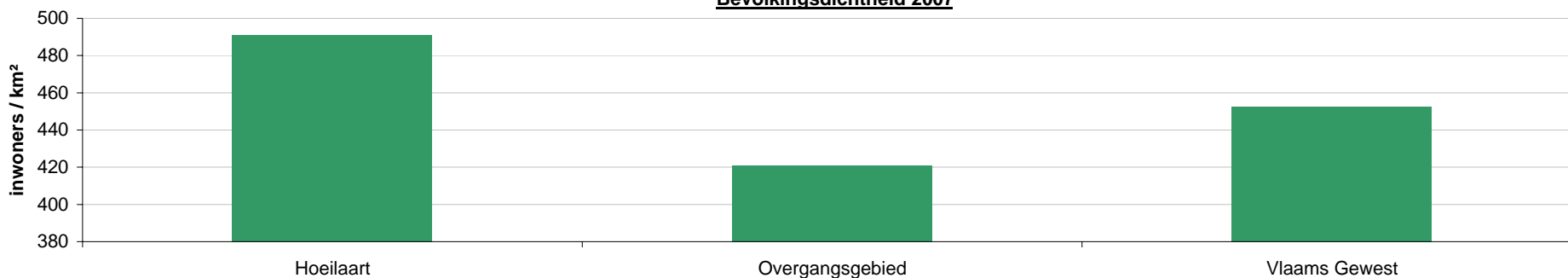


Bevolkingsdichtheid van 1995 tot 2007

bron : Kadaster, bewerking SVR

	1995	1996	1997	1998	1999	2000	2001	2002	2003	2004	2005	2006	2007
Hoeilaart	473	471	473	474	476	479	482	487	492	488	494	493	491
Overgangsgebied	399	401	404	406	408	409	410	412	413	414	416	418	421
Vlaams Gewest	434	435	436	437	438	439	440	442	443	445	447	450	452

Bevolkingsdichtheid 2007



Evolutie bebouwde en onbebouwde percelen van 1995 tot 2006 (opp in ha)

bron : Kadaster, bewerking SVR

	1995	1996	1997	1998	1999	2000	2001	2002	2003	2004	2005	2006
Hoeilaart												
Bebouwde percelen	378,7	392,5	396,9	400,6	401,4	404,2	411,0	424,5	426,8	431,2	437,3	441,0
Onbebouwde percelen	1.571,3	1.554,2	1.549,6	1.546,0	1.544,9	1.541,8	1.535,6	1.522,4	1.519,8	1.515,5	1.509,4	1.505,6

Groei (1995=100)

	1995	1996	1997	1998	1999	2000	2001	2002	2003	2004	2005	2006
Hoeilaart												
Bebouwde percelen (opp in ha)												
Hoeilaart	100,0	103,6	104,8	105,8	106,0	106,7	108,5	112,1	112,7	113,9	115,5	116,5
Overgangsgebied	100,0	102,7	104,6	106,6	108,4	110,2	111,7	112,8	114,2	115,3	116,3	117,5
Vlaams Gewest	100,0	102,3	104,3	106,1	107,9	109,6	111,0	112,1	113,3	114,5	115,5	116,8
Onbebouwde percelen (opp in ha)												
Hoeilaart	100,0	98,9	98,6	98,4	98,3	98,1	97,7	96,9	96,7	96,4	96,1	95,8
Overgangsgebied	100,0	99,4	98,9	98,5	98,1	97,7	97,4	97,1	96,8	96,5	96,3	96,0
Vlaams Gewest	100,0	99,5	99,1	98,7	98,4	98,0	97,7	97,5	97,2	97,0	96,7	96,5

Onderwijs



Aandeel leerlingen kleuteronderwijs t.o.v. kleuterpopulatie (2,5-5-jarigen (=100)) van 2001 tot 2006

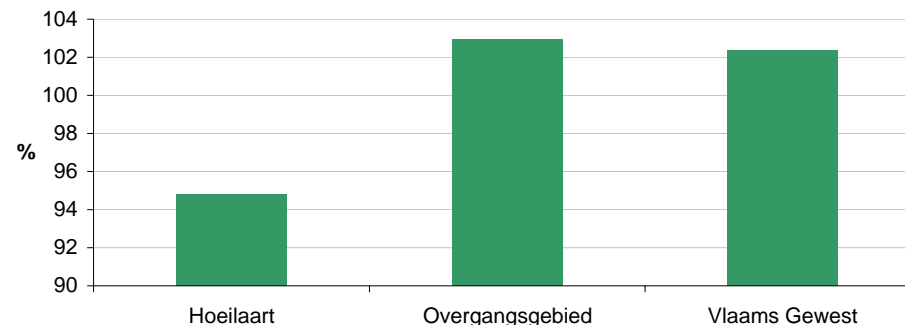
bron: Dep. Onderwijs, bewerking SVR

Meisjes	2001	2002	2003	2004	2005	2006
Hoeilaart	93,2	92,1	86,2	84,5	83,7	86,7
Overgangsgebied	100,3	101,1	101,0	101,6	102,1	102,7
Vlaams Gewest	101,0	101,1	101,4	101,9	102,3	102,3

Jongens	2001	2002	2003	2004	2005	2006
Hoeilaart	86,6	85,6	91,3	99,6	100,9	103,1
Overgangsgebied	100,4	100,6	101,1	101,8	103,2	103,1
Vlaams Gewest	101,2	101,3	101,8	102,0	102,3	102,4

Totaal	2001	2002	2003	2004	2005	2006
Hoeilaart	89,8	88,7	89,0	92,2	92,0	94,8
Overgangsgebied	100,4	100,9	101,1	101,7	102,6	102,9
Vlaams Gewest	101,1	101,2	101,6	102,0	102,3	102,4

Aandeel kleuteronderwijs t.o.v. kleuterpopulatie (totaal) - 2006



Aandeel leerlingen lager onderwijs t.o.v. 6-11-jarigen (=100) van 2002 tot 2006

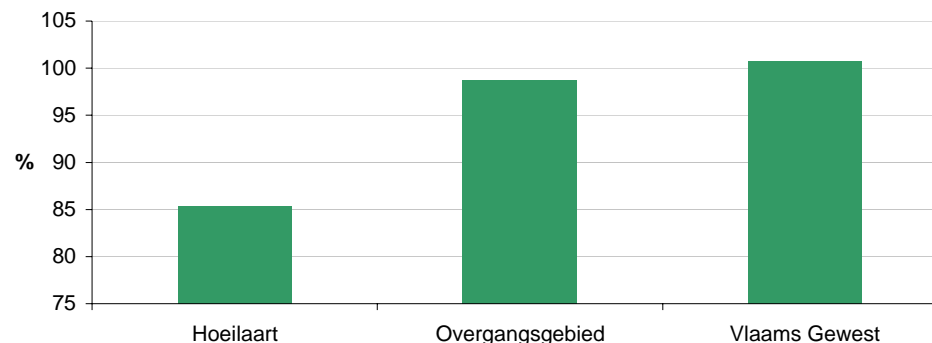
bron: Dep. Onderwijs, bewerking SVR

Meisjes	2002	2003	2004	2005	2006
Hoeilaart	90,2	94,6	94,9	87,1	86,0
Overgangsgebied	96,3	97,2	97,9	98,2	98,5
Vlaams Gewest	100,3	100,7	100,9	100,9	100,7

Jongens	2002	2003	2004	2005	2006
Hoeilaart	76,9	77,8	76,3	79,5	84,7
Overgangsgebied	97,1	97,8	98,3	99,0	99,0
Vlaams Gewest	100,6	100,9	101,0	101,0	100,7

Totaal	2002	2003	2004	2005	2006
Hoeilaart	83,3	85,7	85,1	83,2	85,3
Overgangsgebied	96,7	97,5	98,1	98,6	98,8
Vlaams Gewest	100,5	100,8	101,0	101,0	100,7

Aandeel leerlingen lager onderwijs t.o.v. 6-11-jarigen (totaal) - 2006



Onderwijs



Aandeel leerlingen secundair onderwijs t.o.v. 12-17-jarigen (=100) van 2002 tot 2006

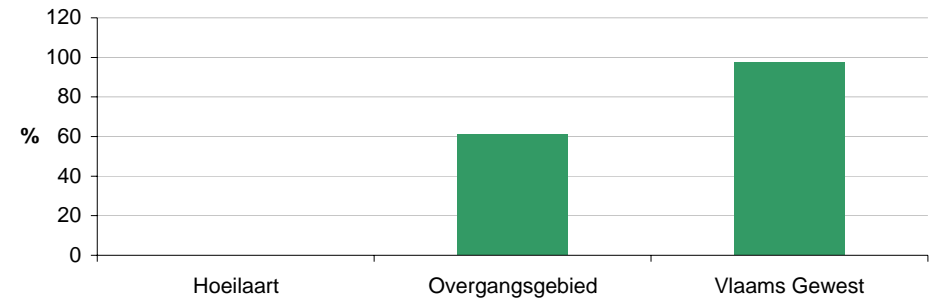
bron: Dep. Onderwijs, bewerking SVR

Meisjes	2002	2003	2004	2005	2006
Hoeilaart	n.v.t.	n.v.t.	n.v.t.	n.v.t.	n.v.t.
Overgangsgebied	54,3	56,8	57,5	58,9	59,5
Vlaams Gewest	94,0	96,7	96,5	96,8	96,7

Jongens	2002	2003	2004	2005	2006
Hoeilaart	n.v.t.	n.v.t.	n.v.t.	n.v.t.	n.v.t.
Overgangsgebied	57,4	61,3	62,0	62,4	62,7
Vlaams Gewest	93,3	97,7	98,0	98,3	98,2

Totaal	2002	2003	2004	2005	2006
Hoeilaart	n.v.t.	n.v.t.	n.v.t.	n.v.t.	n.v.t.
Overgangsgebied	55,9	59,1	59,8	60,7	61,1
Vlaams Gewest	93,7	97,3	97,3	97,6	97,4

Aandeel leerlingen secundair onderwijs t.o.v. 12-17-jarigen (totaal) - 2006



Onderwijs



Schoolse vertraging in het lager onderwijs van 2002 tot 2006 (in %)

bron: Dep. Onderwijs

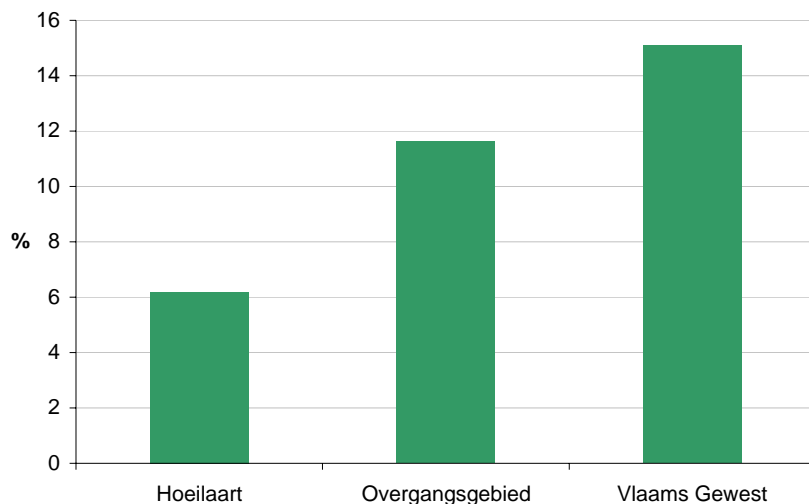
	2002	2003	2004	2005	2006	2002	2003	2004	2005	2006	2002	2003	2004	2005	2006
	meisjes					jongens					totaal				
Hoeilaart	7,2	6,7	5,1	4,2	3,1	9,6	9,2	7,7	8,0	9,0	8,3	7,9	6,3	6,1	6,2
Overgangsgebied	10,2	10,4	10,6	10,9	10,7	12,5	12,4	12,4	12,6	12,5	11,4	11,4	11,5	11,7	11,6
Vlaams Gewest	13,4	13,7	13,9	14,2	14,2	15,7	15,8	15,8	15,9	15,9	14,6	14,7	14,9	15,1	15,1

Schoolse vertraging in het secundair onderwijs van 2002 tot 2006 (in %)

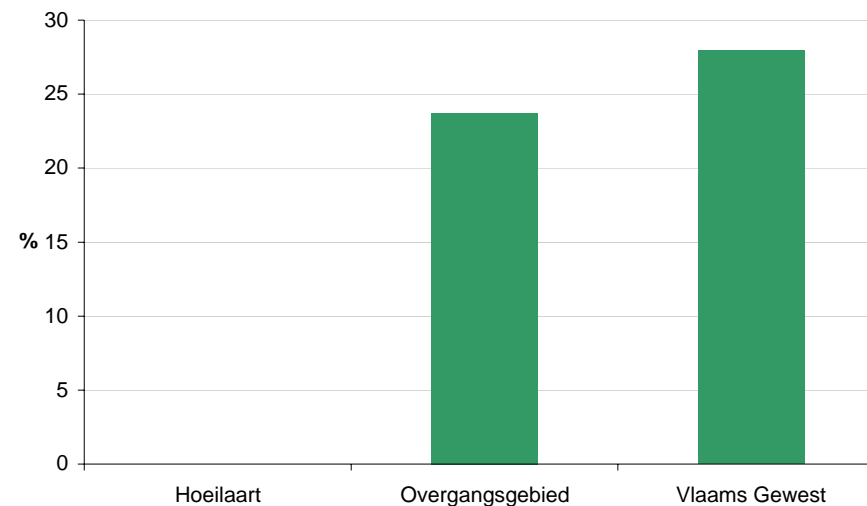
bron: Dep. Onderwijs

	2002	2003	2004	2005	2006	2002	2003	2004	2005	2006	2002	2003	2004	2005	2006
	meisjes					jongens					totaal				
Hoeilaart	n.v.t.	n.v.t.	n.v.t.	n.v.t.	n.v.t.	n.v.t.	n.v.t.	n.v.t.	n.v.t.	n.v.t.	n.v.t.	n.v.t.	n.v.t.	n.v.t.	n.v.t.
Overgangsgebied	18,2	18,4	18,4	18,6	18,7	29,0	28,7	28,9	28,6	28,4	23,9	23,8	23,9	23,8	23,7
Vlaams Gewest	23,9	24,0	23,8	23,8	23,7	33,4	33,1	32,8	32,2	32,0	28,7	28,7	28,4	28,1	27,9

Schoolse vertraging lager onderwijs (totaal) in 2006



Schoolse vertraging secundair onderwijs (totaal) in 2006



Welzijn en armoede



Gemiddeld inkomen per aangifte en per inwoner (in €) van 1995 tot 2003

bron: Algemene Directie Statistiek, bewerking SVR

	1995	1996	1997	1998	1999	2000	2001	2002	2003
Per aangifte									
Hoeilaart	25.983	26.593	26.360	27.186	28.105	30.021	31.229	31.684	29.364
Overgangsgebied	23.730	24.181	24.544	25.149	25.731	26.291	27.430	27.622	26.621
Vlaams Gewest	22.500	22.875	23.217	23.709	24.154	24.639	25.565	25.620	25.163
Per inwoner									
Hoeilaart	10.500	10.966	11.067	11.767	12.317	12.968	13.607	14.253	14.193
Overgangsgebied	10.042	10.436	10.752	11.247	11.683	12.184	12.990	13.510	14.090
Vlaams Gewest	9.756	10.106	10.440	10.849	11.290	11.801	12.563	13.026	13.508

Aandeel aangiften kleiner dan € 10.000 van 2001 tot 2004

bron: Algemene Directie Statistiek, bewerking SVR

	2001	2002	2003	2004
Hoeilaart	13,5	14,7	19,7	21,1
Overgangsgebied	12,8	13,5	16,8	18,3
Vlaams Gewest	14,8	15,8	17,7	19,2

Interkwartielverschil van 2000 tot 2003

bron: Algemene Directie Statistiek, bewerking SVR

	2000	2001	2002	2003
Hoeilaart	23.426	25.300	25.425	25.361
Vlaams Gewest	17.956	18.882	19.391	19.517

Aandeel geboorten in kansarme gezinnen (in%) van 1997 tot 2005

bron : Kind en Gezin, bewerking SVR

	1997	1998	1999	2000	2001	2002	2003	2004	2005
Hoeilaart	0,8	0,0	0,9	0,8	0,0	2,5	1,1	0,9	0,8
Overgangsgebied	2,3	2,6	2,6	2,6	2,8	3,0	3,1	2,9	2,9
Vlaams Gewest	4,0	4,3	4,8	4,7	5,8	5,7	5,7	5,9	5,9

Welzijn en armoede



Aandeel titularissen met voorkeursregeling in de ziekteverzekering (per 1.000 inwoners) van 1998 tot 2006

bron : KSZ, bewerking SVR

	1998	1999	2000	2001	2002	2003	2004	2005	2006
Hoeilaart	78,7	63,5	69,1	66,0	65,5	64,2	63,3	61,2	60,4
Overgangsgebied	75,8	66,9	74,8	74,2	73,1	71,7	70,8	70,6	69,4
Vlaams Gewest	85,5	76,0	84,8	84,0	82,9	81,5	80,8	81,0	79,6

Aantal bedden in bejaardentehuizen ten opzichte van 65+ (=100) van 1998 tot 2006

bron: WVG, bewerking SVR

	1998	1999	2000	2001	2002	2003	2004	2005	2006
Hoeilaart	5,2	5,1	5,0	4,9	4,8	4,8	4,8	4,8	4,8
Overgangsgebied	5,4	5,4	5,5	5,4	5,3	5,1	5,1	5,0	5,1
Vlaams Gewest	5,8	5,9	5,8	5,8	5,8	5,7	5,8	5,7	5,7

Aantal kinderopvangplaatsen ten opzichte van <3-jarigen (=100) van 2000 tot 2006

bron : Kind en Gezin, bewerking SVR

	2000	2001	2002	2003	2004	2005	2006
Hoeilaart	26,8	30,3	29,6	27,2	36,1	35,7	36,2
Overgangsgebied	28,0	29,9	30,4	31,3	32,9	33,4	35,1
Vlaams Gewest	29,3	31,5	32,4	32,7	34,2	34,7	35,5

Aantal leefloontrekkenden per 1.000 inwoners van 2002 tot 2005

bron : POD Maatschappelijke Integratie

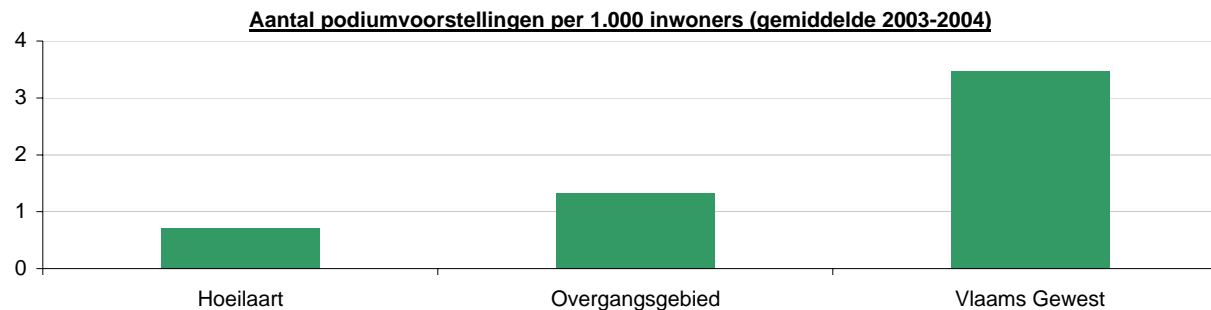
	2002	2003	2004	2005
Hoeilaart	1,9	1,8	2,7	1,8
Overgangsgebied	1,9	1,7	1,7	1,7
Vlaams Gewest	3,8	3,9	3,9	3,5



Aantal podiumvoorstellingen per 1.000 inwoners (gemiddelde 2003-2004)

bron : Ehsal, Centrum voor Modelleren en Simulatie

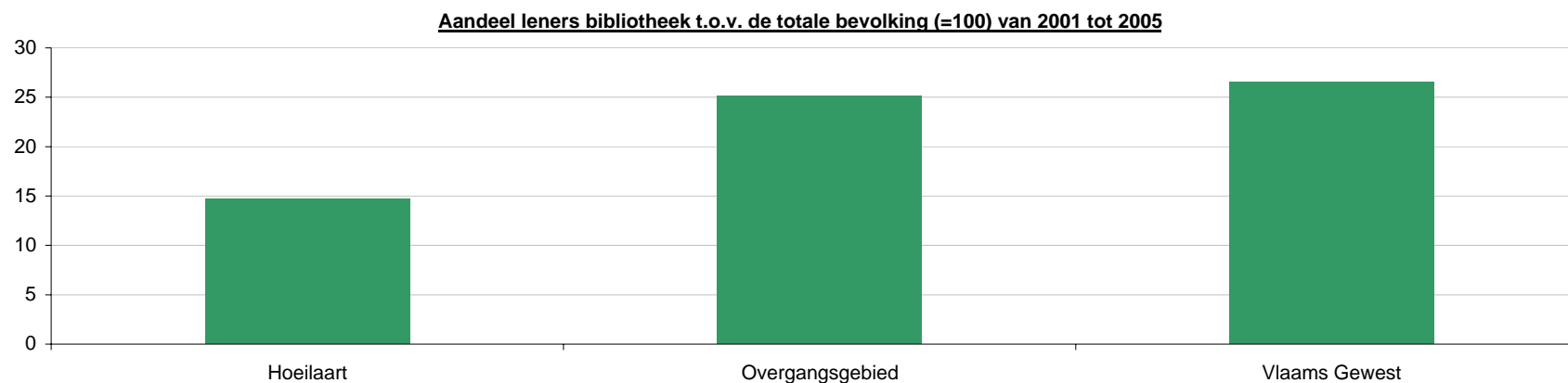
	2004
Hoeilaart	0,7
Overgangsgebied	1,3
Vlaams Gewest	3,5



Aandeel leners bibliotheek t.o.v. de totale bevolking (=100) van 2001 tot 2005

bron: Dep. CJSM

	2001	2002	2003	2004	2005
Hoeilaart	15,6	15,7	10,4	14,3	14,7
Overgangsgebied	24,7	24,9	24,6	25,3	25,1
Vlaams Gewest	27,3	27,4	27,6	27,1	26,5





Aantal geregistreerde diefstallen en afpersingen per 1.000 inwoners van 2000 tot 2006

bron : FPF / CGO / P Politie Criminaliteitsstatistieken, bewerking SVR

	2000	2001	2002	2003	2004	2005	2006
Hoeilaart	32,3	33,1	40,9	29,6	40,0	22,1	22,9
Overgangsgebied	25,6	25,2	26,1	22,6	21,2	20,4	20,4
Vlaams Gewest	37,8	38,1	39,6	35,4	32,9	32,0	32,2

Aantal geregistreerde misdrijven tegen de lichamelijke integriteit per 1.000 inwoners van 2000 tot 2006

bron : FPF / CGO / P Politie Criminaliteitsstatistieken, bewerking SVR

	2000	2001	2002	2003	2004	2005	2006
Hoeilaart	5,2	2,4	4,9	4,4	4,1	3,6	4,4
Overgangsgebied	4,0	4,0	4,5	4,3	4,2	4,4	4,6
Vlaams Gewest	5,7	5,6	6,1	6,2	6,4	6,6	6,7

Aantal geregistreerde gewelddadige misdrijven tegen eigendom per 1.000 inwoners van 2000 tot 2006

bron : FPF / CGO / P Politie Criminaliteitsstatistieken, bewerking SVR

	2000	2001	2002	2003	2004	2005	2006
Hoeilaart	9,2	5,2	7,9	7,3	7,7	6,6	9,8
Overgangsgebied	7,5	7,5	8,1	8,0	7,6	7,3	7,9
Vlaams Gewest	9,5	9,4	10,0	10,2	9,8	9,3	10,0

Huisvesting



Gemiddelde verkoopprijzen bouwgrond per m² (in €) van 1995 tot 2005

bron : Stadim, bewerking SVR

	1995	1996	1997	1998	1999	2000	2001	2002	2003	2004	2005
Hoeilaart	48	41	48	57	51	66	78	81	109	99	95
Overgangsgebied	33	34	37	42	48	55	64	79	84	92	106
Vlaams Gewest	32	34	38	42	48	55	62	77	86	94	106

Groei (1995=100)

	1995	2005
Hoeilaart	100,0	199,5
Overgangsgebied	100,0	322,2
Vlaams Gewest	100,0	331,1

Gemiddelde verkoopprijzen grote woningen (in €) van 1995 tot 2005

bron : Stadim, bewerking SVR

	1995	1996	1997	1998	1999	2000	2001	2002	2003	2004	2005
Hoeilaart	272.817	236.738	216.907	254.026	280.395	245.043	258.949	262.515	321.169	305.595	402.691
Overgangsgebied	219.932	207.749	210.893	225.055	255.982	266.487	276.496	290.334	282.405	298.317	283.300
Vlaams Gewest	206.397	200.605	204.258	221.469	248.566	262.734	270.028	274.703	276.725	295.092	275.270

Groei (1995=100)

	1995	2005
Hoeilaart	100,0	147,6
Overgangsgebied	100,0	128,8
Vlaams Gewest	100,0	133,4

Gemiddelde verkoopprijzen appartementen (in €) van 1995 tot 2005

bron : Stadim, bewerking SVR

	1995	1996	1997	1998	1999	2000	2001	2002	2003	2004	2005
Hoeilaart	105.355	61.973	70.840	62.480	77.591	84.284	76.493	98.231	151.242	142.680	127.173
Overgangsgebied	55.318	56.814	58.416	58.973	90.895	98.840	100.920	109.533	119.861	133.152	162.792
Vlaams Gewest	49.171	47.374	45.300	45.435	85.604	92.982	96.036	104.965	111.732	128.702	147.056

Groei (1995=100)

	1995	2005
Hoeilaart	100,0	120,7
Overgangsgebied	100,0	294,3
Vlaams Gewest	100,0	299,1



Gemiddelde verkoopprijzen kleine en middelgrote woningen (in €) van 1995 tot 2005

bron : Stadim, bewerking SVR

	1995	1996	1997	1998	1999	2000	2001	2002	2003	2004	2005
Hoeilaart	99.635	95.427	101.713	92.422	103.937	114.488	111.676	132.854	143.689	124.206	190.014
Overgangsggebied	74.874	75.439	77.602	82.595	88.405	92.333	97.661	107.452	112.260	118.884	148.683
Vlaams Gewest	57.076	57.385	58.795	62.610	80.900	84.772	89.464	97.536	103.268	109.898	142.263

Groei (1995=100)

	1995	2005
Hoeilaart	100,0	190,7
Overgangsggebied	100,0	198,6
Vlaams Gewest	100,0	299,1

Aandeel sociale huurwoningen (in %) van 2002 tot 2006

bron : Vlaamse Maatschappij voor Sociaal Wonen nv

	2002	2003	2004	2005	2006
Hoeilaart	3,83	4,21	4,21	4,29	4,37
Overgangsggebied	3,59	3,71	3,78	3,84	3,90
Vlaams Gewest	5,48	5,59	5,65	5,72	5,79

Groei (2002=100)

	2002	2006
Hoeilaart	100,0	114,0
Overgangsggebied	100,0	108,6
Vlaams Gewest	100,0	105,7

Werkgelegenheid



Werkloosheidsgraad (18-64 jaar) van 1997 tot 2005 (in %)

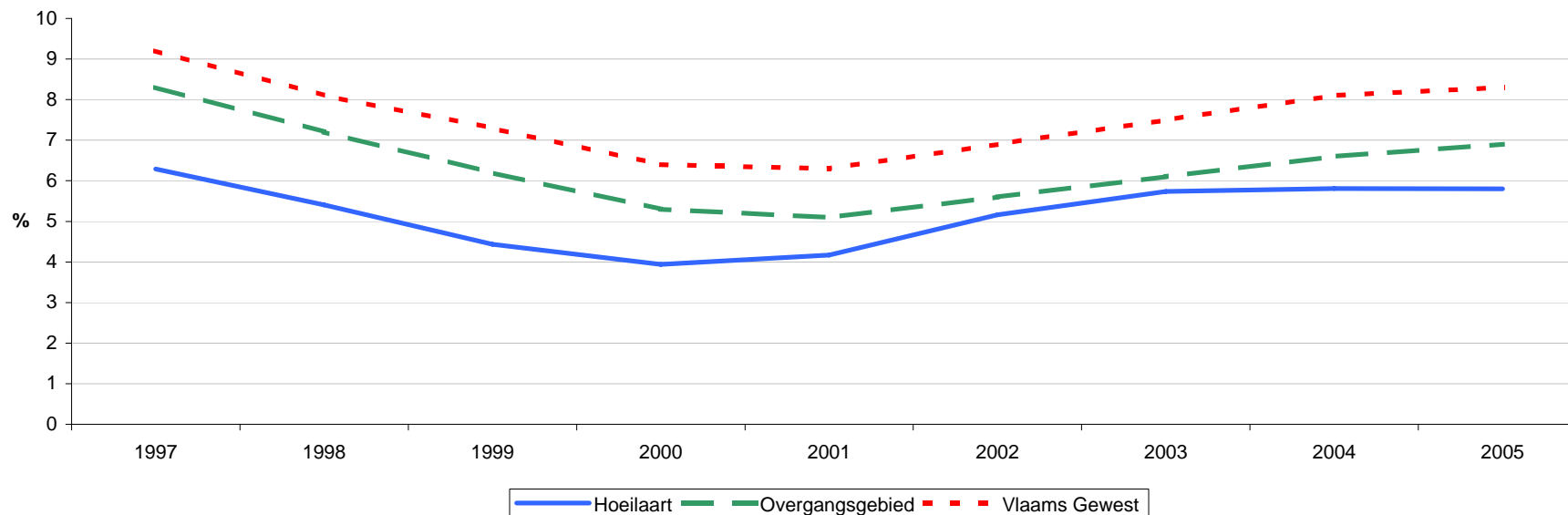
bron : Steunpunt WSE

Vrouwen	1997	1998	1999	2000	2001	2002	2003	2004	2005
Hoeilaart	8,0	6,9	5,4	5,1	5,3	6,4	7,0	6,8	7,1
Overgangsgebied	12,7	10,9	9,3	7,9	7,2	7,4	7,9	8,5	9,0
Vlaams Gewest	12,9	11,4	10,0	8,7	8,2	8,5	9,1	9,7	10,0

Mannen	1997	1998	1999	2000	2001	2002	2003	2004	2005
Hoeilaart	4,9	4,1	3,6	2,9	3,2	4,1	4,6	5,0	4,7
Overgangsgebied	5,1	4,5	4,0	3,4	3,5	4,1	4,7	5,1	5,1
Vlaams Gewest	6,4	5,7	5,3	4,7	4,9	5,6	6,3	6,8	6,9

Totaal	1997	1998	1999	2000	2001	2002	2003	2004	2005
Hoeilaart	6,3	5,4	4,4	3,9	4,2	5,2	5,7	5,8	5,8
Overgangsgebied	8,3	7,2	6,2	5,3	5,1	5,6	6,1	6,6	6,9
Vlaams Gewest	9,2	8,1	7,3	6,4	6,3	6,9	7,5	8,1	8,3

Werkloosheidsgraad (18-64 jaar) - Totaal (1997-2005)



Werkgelegenheid



Werkzaamheidsgraad (18-64 jaar) van 1997-2005 in (%)

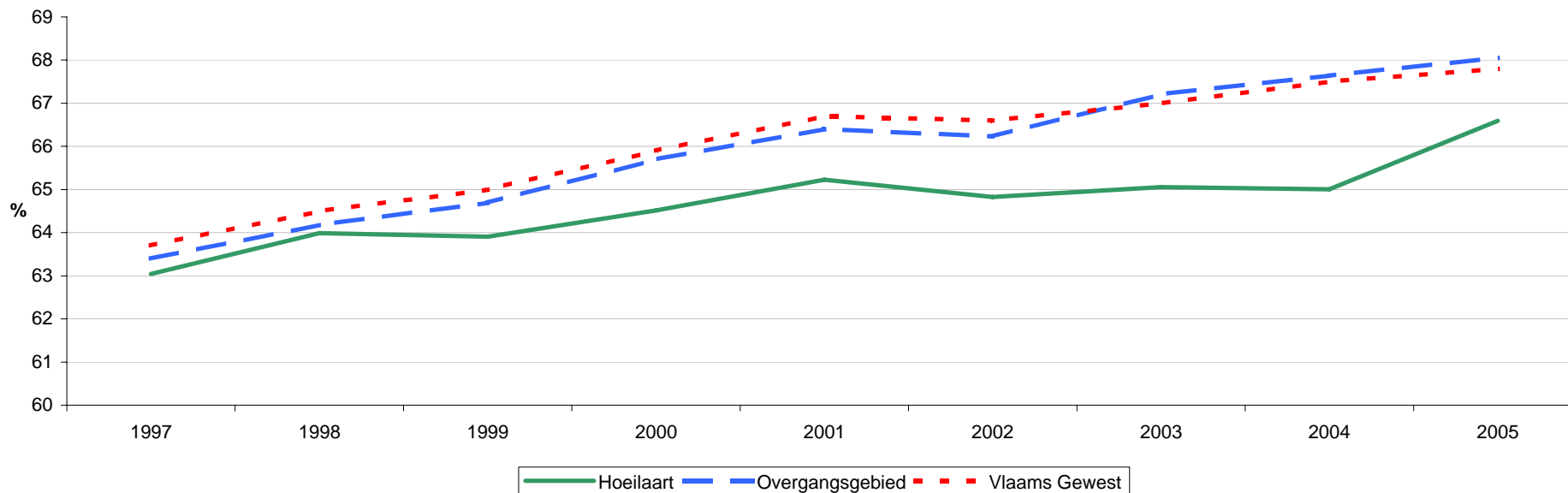
bron: Steunpunt WSE

Vrouwen	1997	1998	1999	2000	2001	2002	2003	2004	2005
Hoeilaart	55,5	56,9	56,8	57,4	58,5	58,4	58,1	58,8	60,1
Overgangsgebied	51,7	52,8	53,8	55,3	56,4	56,9	58,4	59,3	60,1
Vlaams Gewest	52,8	54,0	54,9	56,2	57,4	57,8	58,8	59,7	60,4

Mannen	1997	1998	1999	2000	2001	2002	2003	2004	2005
Hoeilaart	70,7	71,2	71,1	71,8	72,1	71,4	72,1	71,3	73,2
Overgangsgebied	74,8	75,2	75,3	75,9	76,1	75,4	75,8	75,8	75,9
Vlaams Gewest	74,3	74,8	74,8	75,4	75,8	75,1	75,1	75,1	75,1

Totaal	1997	1998	1999	2000	2001	2002	2003	2004	2005
Hoeilaart	63,0	64,0	63,9	64,5	65,2	64,8	65,1	65,0	66,6
Overgangsgebied	63,4	64,2	64,7	65,7	66,4	66,2	67,2	67,6	68,1
Vlaams Gewest	63,7	64,5	65,0	65,9	66,7	66,6	67,0	67,5	67,8

Werkzaamheidsgraad (18-64 jaar) - Totaal (1997-2005)



Werkgelegenheid

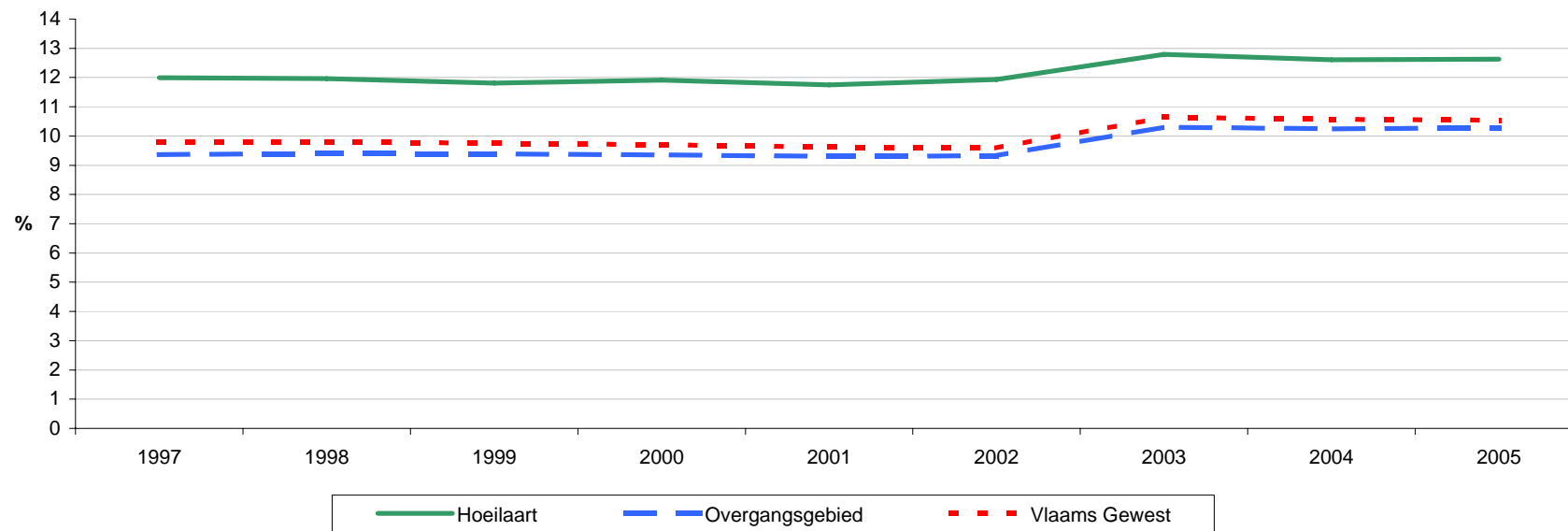


Aandeel zelfstandigen en helpers in hoofdberoep ten opzichte van bevolking op beroepsactieve leeftijd van 1997 tot 2005

bron : Rijksdienst voor de Sociale Verzekeringen der Zelfstandigen - (RSVZ)

	1997	1998	1999	2000	2001	2002	2003	2004	2005
Hoeilaart	12,0	12,0	11,8	11,9	11,7	11,9	12,8	12,6	12,6
Overgangsgebied	9,4	9,4	9,4	9,4	9,3	9,3	10,3	10,2	10,3
Vlaams Gewest	9,8	9,8	9,7	9,7	9,6	9,6	10,6	10,6	10,5

Aandeel zelfstandigen en helpers in hoofdberoep ten opzichte van bevolking op beroepsactieve leeftijd



Economie



Ondernemingen : oprichtingsratio van 1999 tot 2006 (in%)

bron: Algemene Directie Statistiek

	1999	2000	2001	2002	2003	2004	2005	2006
Hoeilaart	9,6	7,6	4,8	6,6	5,3	7,6	10,4	8,6
Overgangsgebied	8,6	7,1	7,4	7,1	7,1	6,9	8,3	8,5
Vlaams Gewest	8,4	7,0	7,2	7,0	6,9	6,7	8,1	8,3

Ondernemingen : uittredingsratio van 1999 tot 2006 (in %)

bron: Algemene Directie Statistiek

	1999	2000	2001	2002	2003	2004	2005	2006
Hoeilaart	8,3	6,6	8,3	6,0	6,5	6,7	4,4	6,0
Overgangsgebied	6,9	6,9	6,7	6,8	6,5	6,2	6,1	6,0
Vlaams Gewest	7,4	7,2	7,1	6,9	6,5	6,4	6,5	6,3

Ondernemingen : nettogroeiratio van 1999 tot 2006 (in %)

bron: Algemene Directie Statistiek

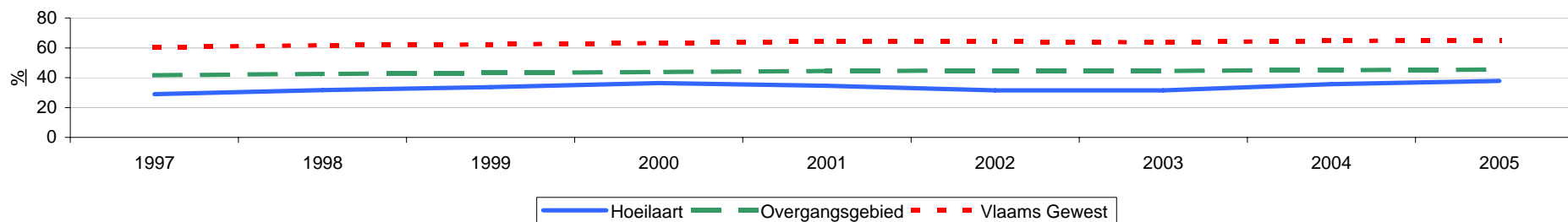
	1999	2000	2001	2002	2003	2004	2005	2006
Hoeilaart	1,4	1,0	-3,5	0,6	-1,2	0,9	6,0	2,6
Overgangsgebied	1,6	0,2	0,7	0,3	0,6	0,6	2,2	2,5
Vlaams Gewest	1,1	-0,2	0,1	0,0	0,3	0,4	1,6	2,0

Werkgelegenheidsgraad van 1997 tot 2005 (in %)

bron : Steunpunt WSE

	1997	1998	1999	2000	2001	2002	2003	2004	2005
Hoeilaart	29,0	31,7	33,6	36,3	34,5	31,4	31,6	35,7	37,8
Overgangsgebied	41,6	42,5	43,3	43,8	44,6	44,7	44,6	45,1	45,5
Vlaams Gewest	60,5	61,7	62,3	63,2	64,3	64,0	63,8	64,6	65,0

Werkgelegenheidsgraad van 1997 tot 2005 (in %)



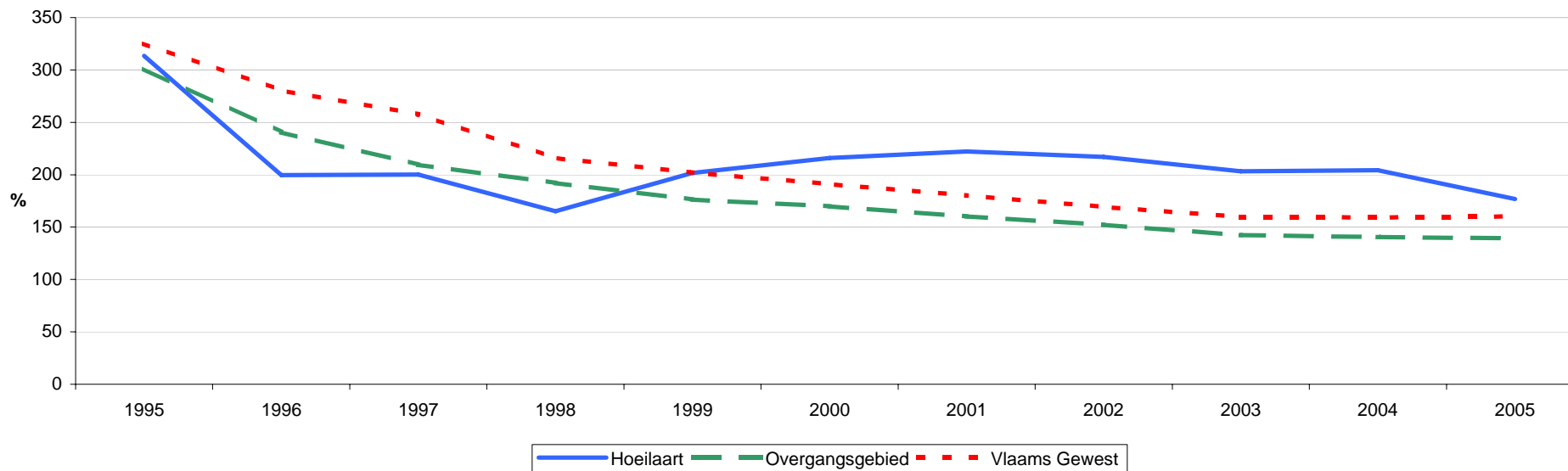


Huishoudelijk afval (in kg) per persoon (opsplitsing naar restafval en selectief ingezameld huishoudelijk afval) van 1995 tot 2005

bron : OVAM

	1995	1996	1997	1998	1999	2000	2001	2002	2003	2004	2005
Restafval											
Hoeilaart	314	200	200	165	202	216	222	217	203	204	177
Overgangsgebied	301	241	210	192	176	170	160	152	142	140	139
Vlaams Gewest	325	280	258	216	202	191	180	169	160	159	160
Selectief ingezameld huishoudelijk afval											
Hoeilaart	196	314	364	422	472	489	547	541	408	461	474
Overgangsgebied	203	259	318	362	384	411	429	435	412	432	426
Vlaams Gewest	166	211	270	315	343	368	378	387	375	396	388
Totaal											
Hoeilaart	510	514	564	587	674	705	769	757	612	665	651
Overgangsgebied	504	500	528	554	560	581	590	587	555	573	565
Vlaams Gewest	491	492	528	531	544	560	559	556	535	555	548

Evolutie Restafval (1995-2005)



Milieu en energie



Huidige rioleringsgraad (2000 en 2005)

bron : VMM - Vlaamse Milieumaatschappij

	2000	2005
Hoeilaart	95,0	96,5
Overgangsgebied	79,0	83,9
Vlaams Gewest	84,0	86,6

Huidige zuiveringsgraad (2000 en 2005)

bron : VMM - Vlaamse Milieumaatschappij

	2000	2005
Hoeilaart	89,3	96,5
Overgangsgebied	49,5	64,0
Vlaams Gewest	51,1	64,4

Oppervlakte verontreinigde grond t.o.v. de totale oppervlakte van 2000 tot 2006

bron : OVAM, bewerking SVR

	2000	2001	2002	2003	2004	2005	2006
Hoeilaart	0,1	0,1	0,2	0,2	0,2	0,2	0,4
Overgangsgebied	1,2	1,4	1,7	2,3	2,5	2,6	2,8
Vlaams Gewest	1,5	1,7	2,1	2,7	2,9	3,0	3,2

Oppervlakte verontreinigde industriegrond t.o.v. de totale oppervlakte verontreinigde grond van 2005 en 2006

bron : OVAM, bewerking SVR

	2005	2006
Hoeilaart	24,1	13,5
Overgangsgebied	51,9	52,0
Vlaams Gewest	65,9	66,8

Aandeel groenestroomproductie in huishoudelijk verbruik in % (april 2007)

(geraamde groenestroomproductie ten opzichte van huishoudelijk verbruik geraamd op 1.458 kWh/inwoner)

bron : Vlaams Energieagentschap

	2007
Hoeilaart	0,0
Overgangsgebied	7,9
Vlaams Gewest	8,0

Mobiliteit



Aantal ongevallen van 1995 tot 2006

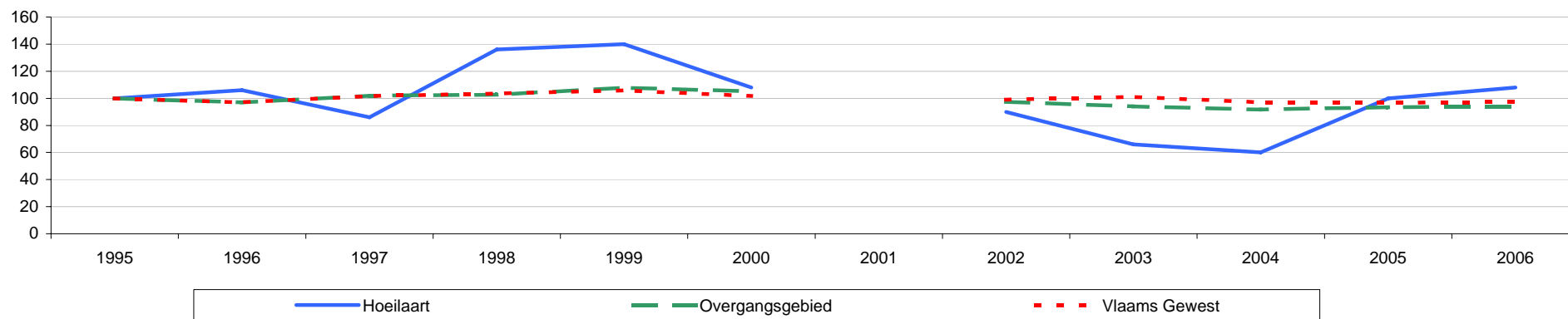
bron : Algemene Directie Statistiek

Hoeilaart	1995	1996	1997	1998	1999	2000	2001	2002	2003	2004	2005	2006
Ongevallen gemeente-, gewest- en provincieweg	41	45	38	56	63	52		43	29	29	48	50
Ongevallen autosnelweg	9	8	5	12	7	2		2	4	1	2	4
Totaal aantal ongevallen	50	53	43	68	70	54		45	33	30	50	54

Groei (1995=100)

	1995	1996	1997	1998	1999	2000	2001	2002	2003	2004	2005	2006
Ongevallen gemeente-, gewest- en provincieweg												
Hoeilaart	100,0	109,8	92,7	136,6	153,7	126,8		104,9	70,7	70,7	117,1	122,0
Overgangsgebied	100,0	96,9	102,0	102,6	107,5	104,3		97,2	93,8	92,7	92,6	92,9
Vlaams Gewest	100,0	96,6	100,4	102,3	104,7	99,8		98,5	101,8	98,1	96,7	96,6
Ongevallen autosnelweg												
Hoeilaart	100,0	88,9	55,6	133,3	77,8	22,2		22,2	44,4	11,1	22,2	44,4
Overgangsgebied	100,0	98,7	102,1	104,0	110,8	116,2		98,8	96,7	79,8	102,9	104,8
Vlaams Gewest	100,0	101,1	118,2	116,4	118,4	124,8		103,4	92,5	83,7	96,8	103,7
Totaal aantal ongevallen												
Hoeilaart	100,0	106,0	86,0	136,0	140,0	108,0		90,0	66,0	60,0	100,0	108,0
Overgangsgebied	100,0	97,1	102,0	102,7	107,8	105,2		97,3	94,0	91,7	93,4	93,8
Vlaams Gewest	100,0	97,0	101,7	103,4	105,7	101,6		98,9	101,1	97,0	96,7	97,2

Groei ongevallen - gemeente (1995=100)



Mobiliteit



Aantal ongevallen met fietsers van 1995 tot 2005

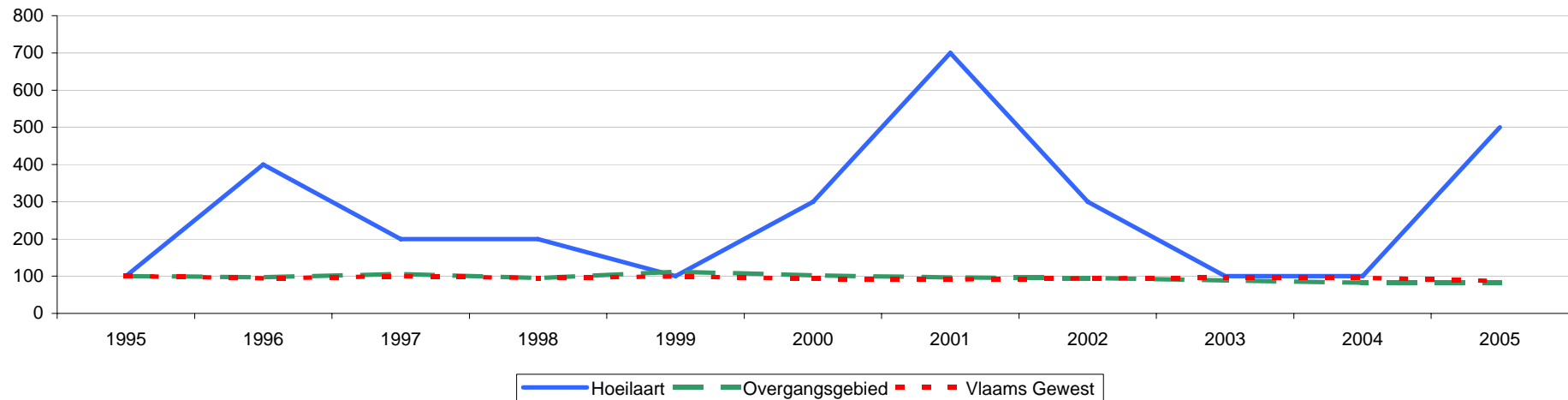
bron : FOD - Mobiliteit en Vervoer

	1995	1996	1997	1998	1999	2000	2001	2002	2003	2004	2005
Hoeilaart	1	4	2	2	1	3	7	3	1	1	5

Groei (1995=100)

	1995	1996	1997	1998	1999	2000	2001	2002	2003	2004	2005
Hoeilaart	100,0	400,0	200,0	200,0	100,0	300,0	700,0	300,0	100,0	100,0	500,0
Overgangsgebied	100,0	97,2	106,4	95,0	112,3	102,8	96,8	94,9	88,1	82,6	83,2
Vlaams Gewest	100,0	94,3	100,0	95,2	99,1	93,3	91,7	94,0	95,7	95,9	87,3

Groei (1995=100)



Aantal personenwagens per 1.000 inwoners van 1995 tot 2006

bron : FOD - Mobiliteit en Vervoer

	1995	1996	1997	1998	1999	2000	2001	2002	2003	2004	2005	2006
Hoeilaart	448	450	468	466	470	476	472	471	471	483	478	473
Overgangsgebied	436	441	451	454	462	468	471	478	483	489	493	498
Vlaams Gewest	430	436	447	449	456	465	471	475	478	481	484	487

Bestuurskracht



Ontvangsten per inwoner van 1997 tot 2005 (in€)

bron : Agentschap voor Binnenlands Bestuur

	1998	1999	2000	2001	2002	2003	2004	2005
Hoeilaart	764	791	842	832	919	948	945	1.102
Overgangsgebied	722	729	785	807	871	952	914	n.b.
Vlaams Gewest	948	953	1.010	1.037	1.097	1.193	1.175	n.b.

Uitgaven per inwoner van 1997 tot 2005 (in€)

bron : Agentschap voor Binnenlands Bestuur

	1998	1999	2000	2001	2002	2003	2004	2005
Hoeilaart	684	723	778	768	804	822	799	886
Overgangsgebied	673	700	738	789	834	859	874	n.b.
Vlaams Gewest	902	938	977	1.032	1.080	1.099	1.127	n.b.

Belastingontvangsten per inwoner van 1998 tot 2005 (in€)

bron : Agentschap voor Binnenlands Bestuur

	1998	1999	2000	2001	2002	2003	2004	2005
Hoeilaart	430	451	469	485	549	572	598	637
Overgangsgebied	368	371	403	426	462	504	517	n.b.
Vlaams Gewest	435	434	464	491	518	555	574	n.b.

Schuld per inwoner van 1998 tot 2005 (in€)

bron : Agentschap voor Binnenlands Bestuur

	1998	1999	2000	2001	2002	2003	2004	2005
Hoeilaart	1.090	1.092	1.261	1.208	1.216	1.319	1.146	1.057
Overgangsgebied	970	1.037	1.131	1.142	1.144	1.121	1.108	n.b.
Vlaams Gewest	1.211	1.254	1.330	1.347	1.332	1.387	1.382	n.b.

Personeelsaantallen van de gemeenten en de OCMW's (het tweede kwartaal van het jaar 2005

bron : Agentschap voor Binnenlands Bestuur

	Gemeente	OCMW	Totaal
VTE			
Hoeilaart	60,4	63,1	123,4
VTE per 1000 inwoners			
Hoeilaart	6,0	6,2	12,2
Overgangsgebied	6,6	3,9	10,4
Vlaams Gewest	8,6	5,8	14,4

WOORDENLIJST

Alleenstaanden

Het zijn de éénpersoonshuishoudens. Deze kan men begrijpen als het aantal "alleenwonenden", omdat enkel de referentiepersoon van het betreffende huishouden wettelijk ingeschreven is als woonachtig op het aangegeven adres.

Alleenstaande moeders of vaders met kinderen (max. 5)

Zie alleenstaanden.

Moeder/vader = referentiepersoon ouder dan 15 jaar en echtgeno(o)t(e) van de referentiepersoon ouder dan 15 jaar.

Kinderen = eigen kinderen, stiefkinderen en niet aanverwante kinderen, leeftijd jonger dan 18 jaar.

Belastingsontvangsten

Alle inkomsten die de gemeente ontvangt uit eigen en andere belastingen (personen, vennootschappen, kadaster, ... enz)

Bebouwde oppervlakte

De bebouwde oppervlakte bestaat enerzijds voor wonen uit appartementen, buildings, huizen en hoeven en bijgebouwen met inbegrip van serres en anderzijds voor industrie uit ambachts- en industriegebouwen, opslagruimten, kantoorgebouwen en gebouwen met handelsbestemming.

Onder de groep "overige (andere)" zijn dan de openbare gebouwen, gebouwen voor nutsvoorzieningen, sociale zorg, ziekenzorg, onderwijs, onderzoek, cultuur, eredienst, recreatie, sport en andere vervat.

Diefstal en afpersing

Dit omvat diefstal met/zonder verzwarende omstandigheden (met/zonder geweld), diefstal niet nader bepaald en het vervaardigen van valse sleutels.

Gewelddadige misdrijven tegen eigendom

Dit omvat brandstichting, vernieling (al dan niet door ontploffing), onbruikbaarmaking, beschadiging en vandalisme (steeds roerende als onroerende goederen).

Gewelddadige misdrijven ten de lichamelijke integriteit

Dit omvat moord, doodslag, marteling en mishandeling, verkrachting, aanranding eerbaarheid (met/zonder geweld/bedreiging), opzettelijke slagen en verwondingen (binnen/buiten familie), schuldig verzuim.

Groene stroom

Dit is elektriciteit die opgewekt wordt uit hernieuwbare energiebronnen.

Huidige rioleringsgraad

Het aantal inwoners dat theoretisch aangesloten is op de riolering t.o.v. het totaal aantal inwoners van de gemeente volgens de rijksregister-stratentabel van de Vlaamse Milieu Maatschappij (VMM).

Huidige zuiveringsgraad

Het aantal op riool aangesloten inwoners die gezuiverd worden op een RWZI t.o.v. het totaal aantal inwoners voor de gemeente volgens de rijksregister-stratentabel van de VMM.

Huishoudens (private)

Het huishouden bestaat uit een persoon die gewoonlijk alleen leeft, ofwel uit twee of meer personen, al dan niet met elkaar verwant, die gewoonlijk in dezelfde woning wonen en er samenleven. Onderscheid wordt gemaakt tussen private en collectieve huishoudens. In elk privaat of particulier huishouden moet een referentiepersoon worden aangeduid, ten einde de plaats van elk lid binnen het huishouden te kunnen bepalen (verwantschap).

Interkwartiel verschil

Het verschil tussen de hoogste en het laagste inkomen van de aangiften die 50 % rond de mediaan beslaan. Deze maat geeft een idee van de spreiding van de inkomens rond de mediaan. Mediaan = de 50% score (50% minder, 50% meer)

Migratiesaldo

Migratiesaldo = aantal immigraties/inwijkingen - aantal emigraties/uitwijkingen;

Onderscheid wordt gemaakt tussen interne (binnenlandse) en externe (buitenlandse) migraties, met dus aansluitend het onderscheid tussen het interne en externe migratiesaldo. De som van beide saldi geeft het totale migratiesaldo.

Natuurlijk accres

Aantal geboorten – aantal sterften

Nettogroeiratio (ondernemingen)

Ratio van het aantal oprichtingsakten min het aantal gewone stopzettingen min het aantal faillissementen in een bepaald jaar t.o.v. het aantal bestaande ondernemingen bij de aanvang van dat jaar.

Nieuwkomers

Nieuwkomers zijn vreemdelingen die zich recentelijk en voor langere duur in Vlaanderen komen vestigen. Vreemdelingen die hier slechts tijdelijk verblijven, worden niet als nieuwkomers beschouwd. De cijfers bevatten meerderjarigen nieuwkomers (inclusief Nederland) en minderjarige anderstalige nieuwkomers (exclusief Nederland).

Onbebouwde oppervlakte

Onbebouwde oppervlakte bestaat uit : akkerland niet elders genoemd, grasland, tuinen en parken, boomgaarden, bossen, woeste gronden, recreatieterreinen, gekadastreerde wateren, gekadastreerde wegenis en andere.

Ontvangsten gemeenten

Alles wat de gemeente ontvangt (eigen diensten) aan belastingen, prestaties, dividenden, beleggingen, schuld, ...

Oprichtingsratio (ondernemingen)

Ratio van het aantal oprichtingsakten in een bepaald jaar t.o.v. het aantal bestaande ondernemingen bij de aanvang van dat jaar.

Restafval

Bevat niet selectief ingezameld huishoudelijk afval (of definitief te verwijderen huishoudelijk afval) bestaande uit huisvuil (incl. sorteeresidu van PMD-afval), grofvuil en gemeentevuil.

Schoolse vertraging

Schoolse vertraging of schoolse achterstand is de vertraging die een leerling oploopt ten opzichte van de groep leerlingen van hetzelfde geboortjaar. Schoolse vertraging is niet enkel een gevolg van zittenblijven, maar kan ook veroorzaakt worden door ziekte, atypische studieovergangen, enz..

Selectief ingezameld huishoudelijk afval

Bevat glas, papier en karton, kunststoffen, metalen, GFT, groenafval, bouw- en sloopafval, houtafval, autobanden, kringloopafval... tot en met het Klein Gevaarlijk Afval.

Totale bevolking

Toestand van de bevolking op 1 januari van het aangegeven jaar. Deze bevolkingscijfers bevatten zowel inwoners van Belgische als van Vreemde nationaliteit.

Uitgaven gemeenten

Alles wat de gemeente uitgeeft tijdens het eigen dienstjaar aan personeel, werkingskosten, overdrachten, schuld.

Uittredingsratio (ondernemingen)

Ratio van het aantal gewone stopzettingen plus het aantal faillissementen in een bepaald jaar t.o.v. het aantal bestaande ondernemingen bij de aanvang van dat jaar

Werkgelegenheidsgraad

Het aantal arbeidsplaatsen (= loontrekkende werkgelegenheid (jobs in loondienst) + niet-loontrekkende werkgelegenheid (zelfstandigen + helpers)) in verhouding tot de bevolking op beroepsactieve leeftijd (18-64 jaar).

Werkloosheidsgraad

Het aantal (niet werkende) werkzoekenden in verhouding tot de beroepsbevolking. Beroepsbevolking is het aantal personen dat actief is op de arbeidsmarkt, hetzij als werkende hetzij als werkzoekende.

Werkzaamheidsgraad

Het aantal werkenden (= werknemers + zelfstandigen + helpers + uitgaande grensarbeiders) in verhouding tot de bevolking op beroepsactieve leeftijd (18-64 jaar).

UW TOEGANGSPOORT TOT CIJFERS

Lokale Statistieken
uw toegangspoort tot cijfers

[over deze site](#) | [contact](#) | [helpdesk](#) | [sitemap](#) | A[±] A⁻

U bent hier: [lokalestatistieken.be](#)

Lokale Statistieken toegangspoort tot cijfers

Geachte bezoeker,

Op zoek naar cijfers over uw gemeente, stad of provincie ? Deze site biedt u daarvoor alle mogelijkheden. Van cijfers en statistieken over inwoners en ondernemingen tot reeksen over vrijwel alle beleidsdomeinen zoals wonen, ruimtelijke ordening, milieu, welzijn, cultuur, ...

U kan deze cijfers op verschillende manieren raadplegen en opvragen: per gemeente, stad, provincie, voor verschillende gemeenten, steden en provincies samen, in een tijdreeks en/of in vergelijking met gemeenten, steden uit de regio, met een gelijkaardige profiel, uit eenzelfde zone, ... Het aantal combinaties is zeer groot.

Met cijfers omspringen is minder eenvoudig en vanzelfsprekend dan doorgaans wordt gedacht. Vandaar dat we u bij de cijferreeksen informatie verschaffen over het hoe en waarom en tevens een kwaliteitsbeoordeling geven. Onszelf zetten we onder druk door aan te geven wanneer reeksen geactualiseerd worden, zodat we steeds de meest recent beschikbare cijfers kunnen aanbieden.

Gebruik ook de 'helpdesk'. Alle suggesties en opmerkingen kunnen daarop terecht.

Veel succes !

Gebruikersinfo

- [Eerste bezoek](#)
- [Overzicht cijfers](#)
- [Overzicht ratio's](#)
- [Definities bij kernbegrippen](#)
- [Info bij de gebiedsindelingen](#)
- [Contactpersonen](#)
- [Kalender-updates](#)
- [FAQ](#)

[Partners](#)

studienst
VLAAMSE REGERING

COLOFON

DATAVERWERKING - LAY-OUT : NAOMI PLEVOETS, GEORNETH SANTOS, LIEVEN VAN DER ELST
REDACTIE : LUK BRAL EN LUC DESCHAMPS

DIT IS EEN UITGAVE VAN DE STUURGROEP LOKALE STATISTIEKEN, EEN SAMENWERKINGSVERBAND TUSSEN DE STUDIEDIENST VAN DE VLAAMSE REGERING, HET AGENTSCHAP VOOR BINNENLANDS BESTUUR, DE VERENIGING VAN VLAAMSE STEDEN EN GEMEENTEN (VVSG) EN DE VERENIGING VAN DE VLAAMSE PROVINCIES (VVP)